

広報

# ところざわ

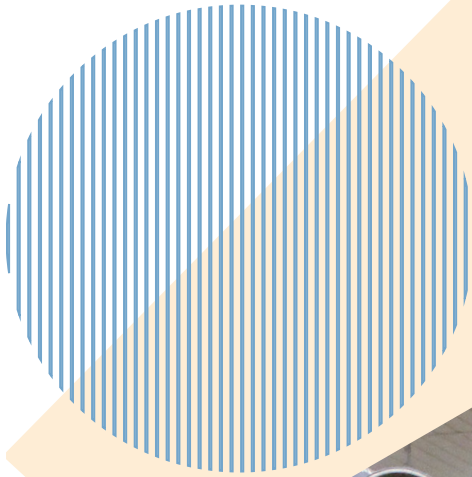
2月

令和4年  
(2022年)  
No.1199

## 主な内容

- 4面 新型コロナウイルス感染症関連情報
- 5面 市職員の給与を公開
- 6面 交通災害共済の受付開始/ところんおかえりQR

発行/所沢市 ☎04-2998-1111 (代表)  
〒359-8501 所沢市並木 1-1-1  
編集/広報課 ☎04-2998-9024  
☎04-2994-0706  
市HP <https://www.city.tokorozawa.saitama.jp/>



## 特集

# "モノ"づくりの "モノ"がたり



新型コロナウイルス感染防止対策(マスクの着用、こまめな手洗い、3密の回避など)にご協力をお願いします。  
コロナ関連情報は4面をご覧ください。なお、掲載内容変更の場合があります。市HPや各問い合わせ先で最新情報をご確認ください。  
(掲載情報は1月20日時点のものです)

人口(前月比) 343,637人(-113人) 男169,877人(-84人) 女173,760人(-29人) ▲世帯数165,189世帯(+37世帯) 令和3年12月末現在

広報ところざわは、毎月1日に発行。戸別配布でお届けしています。配布のお問い合わせは、所沢市シルバー人材センター ☎2928-8695・☎2924-0630 まで。

特集

# "モノ"づくりの "モノ"がたり

市内を歩いていると、工場を見かける事があります。何を作っているのか、気になった事はありませんか？

本特集では、高い技術を持った企業など、モノづくりから見た所沢をご案内。身の回りのあの商品、実は「メイドイン 所沢」かも！  
 産業振興課 ☎ 2998-9157

## 「所沢でモノづくり」 をすること

「東京で働く人のベッドタウン」のイメージが強い所沢。その所沢で特色あるモノづくりをしている企業があるのをご存じでしょうか。

普段乗っているモノや食べているモノ。皆さんが生活でお世話になっているモノが、実は「メイドイン 所沢」かも知れません。モノづくりに携わる「若き職人」の存在も各企業の強みです。

## 交通アクセスの良さが強み

都心から30km圏内に位置し、豊かな自然と多くの住宅が存在する都市として発展してきた所沢。交通面では、鉄道網や高速自動車道の整備も進み、首都圏や東西日本を結ぶ高速交通体系の中心に位置する所沢市へのアクセスの利便性が大きく向上しています。

## 頑張る企業を応援！

市では、地元企業をサポートするための支援策を展開。活気のあるまちづくりを目指しています。

- ◆ 企業立地支援奨励金
  - ◆ 地域資源活用・ものづくり総合支援補助金
  - ◆ 障害者雇用促進企業支援補助金
- などさまざまな支援制度があります。



▲市HP  
 (Q企業支援ハンドブック)

## 若手社員に聞く

# わが社の「モノがたり」

市内には魅力ある製造業の企業が多数ありますが、その中から「モノづくり」に携わる若者にスポットを当て、所沢の工業を担う若手社員に仕事や製品作りに掛ける思いを聞きました。

日本唯一の自転車ペダル専門メーカー

みかしま  
**(株)三ヶ島製作所**

糀谷 1738 ☎ 2948-1261



▼紹介者

入社9年目 製造担当・高橋優斗さん



## 推しのポイントはここ！

製品1つ1つを手際よく微調整して、「ガタ」がない製品づくりを追求しています。自転車はペダルの違いで走行性能が格段に変わるため、当社の製品は世界でも認められています。



◀「三ヶ島ペダル」として有名な自転車ペダル

## 入社きっかけ、そして今

自転車に関わる仕事を希望し、会社の雰囲気も良かった三ヶ島製作所へ入社。今では専任の製品もあり、仕事を任された充実感と責任感を意識して、お客様から信頼される製品作りに心掛けています。



▲瞬時に微調整する指先の動きは職人技

## キラリ☆ワンポイント情報

「三ヶ島製作所」の「三ヶ島」の読み方は「みかしま」が正解。「じ」と濁らないのは、海外では「じ」の発音が難しいとの認識から。創業当時から海外を視野に入れた経営で発展。



大手ハンバーガーチェーン店の品質を支える

## タミー食品工業(株)

中新井 420 ☎ 2943-3535



▼紹介者  
入社3年目 製造部主任・笹原美歩さん



### 推しのポイントはここ!

ソース作りの基本は鮮度の高い野菜。原材料の野菜も自社でカットしています。モスバーガーの主力商品、「テリヤキバーガー」のソースをはじめ、素材を活かした「おいしい!」と言われる製品作りを常に追求しています。

### 入社のきっかけ、そして今

「モスバーガーが大好き!」この一念で関係する会社への就職を熱望していたところ、所沢のタミー食品工業を知り入社しました。おいしさと鮮度にこだわる製品作りができる事が誇りです。

### キラリ☆ワンポイント情報

モスバーガーで販売した「まぜるシェイク埼玉産いちご」のソースを開発。「所沢北田農園」の新鮮ないちごをソースに加工できたのは、素材を生かす製品作りを続けてきたからこそ。

◀開発者の熱意とこだわりが詰まったソース



▲衛生管理を徹底し、おいしさの追求を



設計から加工そして組立までの一貫製造が強み

## (株)矢口製作所

東狭山ヶ丘 6-725-3 ☎ 2922-1321



▼紹介者  
入社4年目 製造担当・原田直樹さん



### 推しのポイントはここ!

タンクローリー、消防車、車両運搬車といった「特装トラック」の機能性部品を、設計から加工そして組立まで自社で一貫製造しています。製品の仕上げ塗装にも、社員の製品に対する自信を感じていただけるはず。

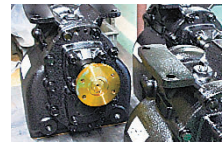
### 入社のきっかけ、そして今

工業高校在学時、就職活動のため見学に訪れた矢口製作所の雰囲気良かったことから入社しました。4年目で、後輩を指導する立場にもなり、責任感も増して、充実した仕事に取り組んでいます。

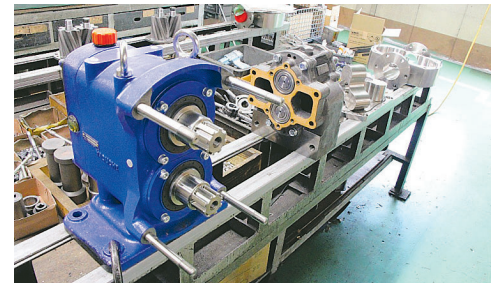
### キラリ☆ワンポイント情報

鯖日本オリンピック委員会の就職支援制度を利用し、2018年にアルペンスキーの強化選手を採用。オリンピック出場を目指す選手と社員が共に働くことで、さらなる発展へのモチベーションに。

◀主力製品の1つタンクローリー用ポンプ



▲若い職人同士だから伝授できる技術も



## もっと知りたい!所沢のモノづくり

### 所沢の工業製品を展示

市内企業のキラリと光る製品や写真で魅力を紹介します。

☐3月14日(月)午後1時~18日(金)正午

☑市役所1階市民ホール

☑市内工業者の製品や写真の展示

☎産業振興課☎2998-9157



◀市HP  
(Q工業製品展示)

### ものづくり企業の魅力を発信「とこジョブ」

若者を積極的に採用している市内企業の情報を発信。経営者のメッセージや若手社員のインタビュー、仕事の内容などを紹介しています。所沢の工業に関心がある方は是非ご覧ください。キラリと光る企業に出会えるかも。



◀市HP  
(Qとこジョブ)

### 所沢市産業振興ビジョン

所沢の産業の活性化を図るために、2018年度から2027年度までの10年間の計画「所沢市産業振興ビジョン」を策定しています。

市では、活力ある産業と豊かなくらしの融合を目指しています。



◀市HP  
(Q産業振興ビジョン)

### 所沢にもある工業団地

所沢には、武蔵野台地のほぼ中央に位置する強固な地盤と、都心に近い交通の利便性を活かし、三ヶ島工業団地、松郷工業団地という2つの工業団地があります。特に三ヶ島工業団地は、規模拡張に向けた動きが進められています。



◀市HP  
(Q産業団地の創出)

# 新型コロナウイルス感染症関連情報

感染が再拡大しています。手洗いやマスクの着用など基本的な対策の徹底をお願いします。また、3回目のワクチン接種の検討をお願いします。

保健センター健康管理課  
☎2991-1811  
◎1月20日時点の情報です。電話番号の市外局番「04」は省略しています。



▲新型コロナウイルス感染症の情報は、随時市HP（Q新型コロナウイルス）に掲載しています。



▲ワクチン接種の情報は、随時市HP（Qワクチン接種）に掲載しています。

## ワクチン接種情報

### 3回目接種の最新スケジュール

2回目接種後、65歳以上の方は6カ月経過後に、64歳以下の方は7カ月後に順次、水色の封筒で接種券付予診票などを郵送しています。到着後、LINE・Web・市コールセンターからご予約ください。



▲市HP（Q3回目接種）

### 武田/モデルナ社ワクチンについて

2月から、集団接種会場（保健センター）で接種するワクチンが、ファイザー社から武田/モデルナ社ワクチンとなります。また、多くの医療機関でも武田/モデルナ社ワクチンの接種を開始します。

一部医療機関では、3回目接種のみ受け付けているところもありますので、予約の際はご注意ください。

### 交互接種について

3回目の接種は1・2回目のワクチンの種類に関わらず、ファイザー社または武田/モデルナ社のワクチンを接種します。3回目の接種後7日以内の副反応は、1・2回目のワクチンの種類に関わらず安全性の面で許容されることが報告されています。また、どちらのワクチンを接種した場合も、抗体価が十分上昇することがわかっています。



◀詳細は厚生労働省HP（Q追加接種）をご覧ください。

3回目接種の詳細は手話動画でも公開中！詳細は市公式YouTubeチャンネルをご覧ください。



### 接種予約の支援

予約が難しい方をサポートします。窓口は混雑する可能性があるため、できる限りLINE・Webでのご予約にご協力ください。

☑月～金曜（祝日除く）午前9時～午後5時

📍市役所8階ロビー、保健センター3階

📱接種券付予診票、お持ちの方はスマートフォンやタブレットなどの端末

◎まちづくりセンターでも高齢者のLINE・Web予約の操作をお手伝いしています。時間に余裕を持ってお越しください。

## PCR検査・抗原検査を無料で受けられます

次の全てを満たす方は、県指定の薬局・ドラッグストアでPCR検査・抗原検査を無料で受けられます。

- ▶発熱などの症状がない
- ▶感染に不安がある
- ▶県内在住である

検査を受ける場合は、必ず事前に実施事業者へ電話をしてください。

📄氏名、住所、生年月日がわかる本人確認書類

📍県・検査無料化相談窓口

☎0570-200-607（午前9時～午後10時/土・日曜、祝日含む）

### 無料検査を受けられる市内事業者（1月20日時点）

事業者	住所	電話番号
ウエルシア薬局 所沢けやき台店	けやき台2-38-1	2929-0720
ウエルシア薬局 所沢下安松店	下安松963-3	2951-2321
㈱灰屋薬局	元町22-11	2922-2033
ちゃの花薬局	くすのき台1-9-5	2946-8881
わかさクリニック	若狭4-2468-31	2949-2426
わかさクリニック 所沢	くすのき台3-7-4	2968-5421



◀最新の実施事業者など詳細は県HP（QPCR検査等無料化事業）をご覧ください。

事業者	住所	電話番号
くじら薬局	南住吉21-13	2920-1350
セキ薬局 宮本町店	宮本町2-23-30	2903-3100
藤沢薬局	南住吉21-35	2921-1337
明倫堂薬局	日吉町9-11	2929-8585
薬局トモズ 小手指店	小手指町3-22-1	2947-2822
みずほ薬局所沢店	上新井2-61-16	2903-9350

## ワクチンに関するコールセンター

◆所沢市新型コロナワクチン接種コールセンター  
0570-005527（ナビダイヤル®）

☎0570-200685

✉z-covid19vaccine@city.tokorozawa.lg.jp

受付時間 午前8時30分～午後5時15分（土・日曜、祝日含む）

📞予約、問い合わせ、ワクチン接種に関する相談

◆埼玉県の専門相談窓口

0570-033-226（ナビダイヤル®）

☎048-830-4808

受付時間 24時間（土・日曜、祝日含む）

📞専門知識を有する看護師や医師による接種後の副反応などの相談

## 発熱などの症状があるとき

▶かかりつけ医に相談

▶かかりつけ医がない方は、県HPの「埼玉県指定 診療・検査医療機関」で受付時間などを確認※し、必ず電話などで予約してから受診

◎市民医療センターでも発熱外来を実施しています。（完全予約制）



▲県HP「埼玉県指定診療・検査医療機関」

※上記ホームページが見られない方はこちら

▶埼玉県受診・相談センター

☎048-762-8026 ☎048-816-5801

（午前9時～午後5時30分/土・日曜、祝日含む）

▶県民サポートセンター

☎0570-783-770（24時間受付）☎048-830-4808

◎FAXでの相談は、回答に時間がかかることがあります。

# 市職員の給与などを公表

☎職員課 ☎2998-9048

記載のないものは令和3年4月1日時点の数値です。金額は、原則として1万円単位に四捨五入しています。詳細は市HP（Q人事行政）でご覧になれます。

## 👤 任免・職員数

令和2年4月2日～3年4月1日に138人の職員を任用し、146人の職員が退職しました。3年4月1日時点の職員数は2,251人です（フルタイムの会計年度任用職員含む）。

◆ 職位別任用状況（管理職以上） 単位：人（ ）内は女性

部長級	次長級	課長級	課長補佐級	合計
24 (3)	44 (4)	121 (20)	70 (32)	259 (59)

## ❤️ 福祉・利益の保護（福利厚生）

◆ 福利厚生制度の市の負担（特別職含む）

	共済組合負担金	福利厚生委員会
3年度予算	27億 462万円	1,000万円
2年度実績	24億 8,622万円	500万円

◆ 公務災害・通勤災害（2年度分）  
24件（前年度比+8件）発生しました。

## 📄 退職管理

2年3月31日に退職した職員66人（再任用除く）のうち、39人が再任用などで市に、2人が市以外に再就職しました。

## 💰 給与

◆ 2年度人件費（普通会計決算）

人件費 (A)	歳出額 (B)	人件費率 (A/B)
179億 5,803万円	1,450億 8,158万円	12.4%

住民基本台帳人口 (3年1月1日時点)	実質収支
344,216人	54億 242万円

◎実質収支は、歳入歳出差引額から翌年度に繰り越すべき財源を控除した額です。人件費は、特別職に支給される給料・報酬を含みます。

◆ 2年度給与費（普通会計決算）

給料	職員手当	期末・勤勉手当
68億 4,577万円	14億 999万円	28億 5,364万円

合計額 (A)	職員数 (B)	職員1人当たり (A/B)
111億 939万円	1,855人	599万円

◎退職手当を除きます。期末・勤勉手当とは、民間企業の賞与に相当するものです。

◆ ラスパイレス指数(国家公務員給与を100とした場合の指数)  
2年度は、101.4でした。

◆ 職員の平均年齢・給料月額など

	平均年齢	平均給料月額	平均給与月額
一般行政職	42.6歳	318,000円	390,379円
現業職	57.4歳	348,100円	395,414円
会計年度任用職員	46.3歳	184,915円	211,179円

◎一般行政職は、税務職・現業職・教育職・企業職・医療職・保育士以外の職員です。給与＝給料＋手当です。ここでは期末・勤勉・退職手当を除きます。

◆ 一般行政職の初任給

	所沢市	国
大学卒	188,700円	総合職 186,700円 一般職 182,200円
高校卒	160,100円	一般職 150,600円

◆ 一般行政職の級別職員

	1級	2級	3級	4級	5級
職位	主事	主事	主任	係長・ 上席の主任	上席の 係長
職員数	31人	107人	340人	274人	247人
構成比	2.6%	8.9%	28.2%	22.8%	20.5%
平均給料月額	188,700円	203,500円	248,400円	317,600円	382,500円
	6級	7級	8級	9級	合計
職位	課長補佐	課長	次長	部長	
職員数	51人	98人	39人	18人	1,205人
構成比	4.2%	8.1%	3.2%	1.5%	100%
平均給料月額	396,800円	433,200円	459,300円	499,500円	318,000円

## 👤 勤務時間・勤務条件・サービス・処分など

- ◆ 勤務時間（職場により変動）  
月～金曜／午前8時30分～午後5時15分（7時間45分）
- ◆ 休暇・休業制度
  - ▶ 有給休暇…年次休暇、特別休暇（産前産後、育児参加、子の看護、忌引き、結婚など）、病気休暇など
  - ▶ 無給休暇…介護休暇など
  - ▶ 休業（無給）…育児休業、部分休業など
- ◆ 分限・懲戒処分
  - ▶ 心身の故障による分限処分（休職）…45件
  - ▶ 一般服務関係による懲戒処分（戒告）…1件

## 📄 勤務条件の措置要求・不利益処分の審査請求

2年度は、いずれもありませんでした。

## 📄 研修・人事評価

- ◆ 研修（2年度分）  
階層別研修、選択研修などを延べ1,586人が修了しました。
- ◆ 人事評価（10月と3月に実施）  
人事異動、勤勉手当の支給、課長級以上の昇給などに活用しています。

◆ 退職手当（2年度退職分）

	自己都合	勸奨・定年
勤続20年	19.67月	24.59月
勤続25年	28.04月	33.27月
勤続35年	39.76月	47.71月
最高限度月数	47.71月	47.71月
平均支給額	341万円	2,109万円

◆ その他手当（2年度実績／支給対象者1人当たり）

手当	内容	平均支給年額
期末・勤勉	期末：2.55月、勤勉1.90月（職務の級などによる加算あり）	157万円
地域	給料、扶養・管理職手当の総額の6%	28万円
特殊勤務	著しく危険、不快など特殊な業務に従事する職員に支給される手当（11種類）	15万円
時間外勤務	勤務日：時間単価×1.25 週休日：時間単価×1.35など	22万円
休日勤務	時間単価×1.35	3万円
扶養	配偶者：10,000円、子：8,000円、 父母等：6,500円、満16～22歳の子は年度末まで5,000円加算	22万円
住居	家賃に応じた額（最高28,000円）	32万円
通勤	電車など：運賃相当額 車など：距離に応じた額 2km未満は支給なし	8万円
管理職	管理・監督の地位にある職員に職位に応じた定額を支給	68万円

◎企業職を除きます。

◆ 特別職などの給料・報酬

	給料・報酬月額	期末手当	退職手当
市長	102万9,000円	4.45月	× 0.4025
副市長	87万6,000円		給料月額 × 0.2415
教育長	78万1,000円		× 0.23
上下水道事業管理者	78万1,000円		× 0.23
常勤監査委員	58万1,000円	4.45月	× 0.1955
市議会議長	66万円		
市議会副議長	58万円		
市議会議員	56万円		



## 地域で見守り支え合い！ ところんおかえりQR

QRコード付きシールを使って、迷い人になった高齢者の居場所や状況などを家族に連絡できます。認知症の方

どが住み慣れた地域で安心して過ごしていけるよう、地域の皆で見守っていきましょう。  
☎高齢者支援課 2998-9120

やることはこれだけ！

①外出時、道に迷う恐れのある方の杖やバッグなどにQRコード付きシールを貼っておく

▼シール見本

②迷っている人を発見したら、声を掛け、QRコードを読み取り、画面で操作

③事前に登録した家族に発見場所などを送ることができる

**CHECK** 試してみよう！

体験用 QRコード

シールの入手方法は2つ

- ▶無償配布  
介護認定を基に、該当する認知症高齢者の家族に順次郵送します（手続き不要）。
- ▶市内のセブン-イレブンで購入  
費1シート990円（大2枚・小3枚入り）

おすすめポイント

- ▶個人情報のやりとりは不要！
- ▶発見時の状況を所在地・コメント・画像で即時に伝えられる！

◎QRコードは(株)デンソーウェブの登録商標です。

詳細はこちら

市議会 Q  
ところんお  
かえりQR

地域でサポートの輪を  
広げよう！



## 令和4年度 交通災害共済の受付を開始

加入した市民の皆さんの会費で、交通事故に遭った会員に見舞金を支給する助け合いの制度です。  
☎防犯交通安全課 2998-9140

☎市内在住の方

こんなとき 見舞金をお支払いします

- ▶自動車・バイク・自転車・電車などの車両に乗車中の人身事故
- ▶車両との衝突・接触による歩行中の人身事故

◎日本国内の交通事故（自損事故含む）に限ります。地震などの災害が原因の事故は対象外です。

◆共済期間

令和4年4月1日～5年3月31日  
（4月1日以降に加入手続きをした方は、加入時から5年3月31日まで）

◆年会費

- ▶大人…600円
- ▶中学生以下…300円

◎令和4年度に小学1年生になる児童は市が会費を負担します（手続き不要）。

◆加入方法

次のいずれかの方法で申し込み

- ▶自治会・町内会を通じて申し込み
- ▶市役所1階防犯交通安全課、まちづくりセンター、サービスコーナー（所沢駅・小手指・狭山ヶ丘）、中富南コミュニティセンター（3月10日（休）午前10時～午後2時のみ）で申し込み（土・日曜、祝日除く）

◎申込書は同課、まちづくりセンター、サービスコーナーで入手できます。ご不明な点は同課にお問い合わせください。

◆留意事項

- ▶見舞金は、医師の診断書に記載された治療期間と治療実日数を審査して支払い。請求期間は事故発生日から2年以内
- ▶本共済は埼玉県で加入が義務化された「自転車事故が発生した時に相手方への補償ができる保険」には非該当

◆共済見舞金額

等級	傷害の程度	金額
1等級	死亡した場合	100万円
2等級	治療期間が1年を超え、かつ治療実日数が180日以上	30万円
3等級	治療期間が6カ月を超え、かつ治療実日数が90日以上	15万円
4等級	治療期間が3カ月を超え、かつ治療実日数が45日以上	8万円
5等級	治療期間が1カ月を超え、かつ治療実日数が15日以上	5万円
6等級	治療期間が10日を超え、かつ治療実日数が5日以上	2万円
7等級	治療期間が10日以内、または治療実日数が5日未満	1万円
特別見舞金	後遺症（身体障害者福祉法施行規則に定める1・2級の障害）がある場合	20万円



## 令和3年所沢市議会 第4回定例会終了報告

令和3年所沢市議会第4回定例会は、11月30日～12月21日の22日間の会期で開催されました。議案の主な内容を報告します。  
◎詳細は「市議会だより」（2月15日（火）発行予定）、市議会（Q市議会）でご覧になれます。

市長提出議案…38件

38件が原案どおり可決・同意・認定されました。

- ◆令和3年度補正予算…9件（一般会計…3件、特別会計…4件、事業会計…2件）
- ◆条例関係…11件
  - ▶制定…1件（所沢市マンション管理適正化推進条例）

- ▶一部改正…10件（所沢市国民健康保険税条例、所沢市入学準備金貸付基金条例など）

- ◆指定管理者の指定…1件
- ◆事業契約締結…1件
- ◆市道路線の認定・廃止…5件
- ◆人事案件…1件  
議会の同意を得て、木村幸子氏を人権擁護委員に推薦しました。

- ◆決算の認定…10件（第3回定例会提出分 一般会計1件、特別会計6件、事業会計3件）

- ◆令和4年第1回定例会開会日（予定）  
2月17日（木）



市内にもいちご農家があることをご存じですか？栽培ハウスの中は、甘い香りの真っ赤ないちごで春らんまん♪  
埼玉県オリジナル品種の「あまりん」「かおりん」も楽しめます。  
☎農業振興課 ☎2998-9158

**市内農家では7種類ものいちごを栽培**

**あまりん**

埼玉県オリジナル品種。糖度が高くやみつきの美味しさ!?

**かおりん**

埼玉県オリジナル品種。甘味と酸味のバランスがいい

**近・が・う・ま・い・埼・玉・産**



あまりん かおりん

▲「あまりん」・「かおりん」は秩父出身の落語家・林家たい平さんの命名、デザインです

**紅ほっぺ**

名前の由来は“ほっぺが落ちるおいしさ”から

**やよい姫**

果皮はややオレンジがかった赤色。甘味が強い

**章ひめ**

果肉が柔らかく、酸味が少ないのでお子さんに人気

**かおり野**

上品な香りと爽やかな甘みが魅力

**おいCベリー**

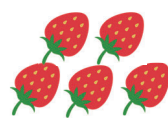
ビタミンCが他のいちごの1.5倍

あなた好みのいちごを再発見してみませんか?

**いちごはビタミンCの宝庫**

いちご100gあたりのビタミンC含有量は62mgもあり、これは、ミカンやグレープフルーツの約2倍にも!

成人1日あたりのビタミンC推奨量は100mgなので、いちごの大きさにもよりますが、5~7個で1日分のビタミンCが補える計算です。

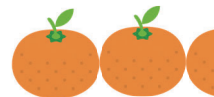


いちご5個

1日分のビタミンCを取るには



グレープフルーツ1個



ミカン2.3個

**いちごの美味しい食べ方**

普段いちごをどうやって食べていますか?ヘタを持って、とがった部分から食べていませんか?

いちごは先端部から熟し、甘くなっていきます。ヘタの方から先に食べると、いちごの甘さをより味わえます♪



甘い

**所沢産いちごを食べよう!**

市内には、採れたていちごのスイーツ専門店やいちご狩りができる2軒のいちご農家があります。地元で愛情たっぷりに育てられた旬のいちごを堪能しませんか?所沢産のいちごはスーパーや農産物直売所などでも手に入りますので、ぜひご賞味ください。



今月のプレゼントは  
いちご狩りだよ!  
詳しくは15面を  
チェック!



**江戸時代から続く農園**

「何度でも食べたくなる苺作り」を理念に、土づくり、肥料、日々の水やりなど細部にまでこだわり栽培。

いちごは日持ちがしないため、一般的には5~7割位の色づきで収穫しているが、同園では十分に熟すまで待ってから収穫している。



所沢北田農園  
苺のマルシェ  
下富1168  
☎090-8778-1504



**市内最初のいちご狩り農家**

平成15年に、市内ではじめての観光いちご農園を開園。3棟のハウスを構え、ベビーカーや車イスも通りやすいように通路を広くしたエリアも設置。

品種によって日照時間を変えたり、摘花をこまめにして、大きく甘いいちごの生産を心掛けている。



新井ファーム  
はっぴーいちご園  
城515  
☎2944-3315



**所沢産いちごを使ったスイーツ店**

自社農園で栽培した「紅ほっぺ」のみを使用。

市内にあるハウス農園のいちごの収穫も始まり、スイーツとして販売も開始。

主力商品の「苺バター餅大福」は秋田の郷土菓子「バター餅」からヒントを得たもの。



いちご一会  
所沢林店  
林3-557-1  
☎2937-3371



# お知らせ

**！** 新型コロナウイルスの感染状況により内容変更の場合があります。市庁や各問い合わせ先で最新情報をご確認ください(掲載情報は1月20日時点のものです)。



**毎月第2・4土曜午前は休日開庁**

一部の業務を行います。詳細は市庁(休日開庁)をご覧ください。



2月12日(土)・26日(土)午前8時30分～午後0時30分  
場市役所1階、まちづくりセンター(並木除く)、上下水道局庁舎  
経営企画課 ☎2998・9027、上下水道お客様センター ☎2921・1080

## 市税の納期限

2月28日(月)は固定資産税・都市計画税(4期)、国民健康保険税(8期)の納期限です。期限内に納めてください。

問 収税課 ☎2998・9073

## 所沢駅サービスコーナー、パスポートセンターの臨時休業

グランエミオ所沢の施設点検に伴う全館休館のため、臨時休業します。ご理解とご協力をお願いします。

2月21日(月)

問 市民課所沢駅サービスコーナー ☎2968・9718、同課パスポートセンター ☎2968・9719

## 国民年金保険料の納付は口座振替やクレジットカードが便利

納め忘れを防ぐだけでなく、現金納付よりも割引額が多い前払い(前納)の制度があります。口座振替や

## 2月の休日漏水修繕当番店

24時間(当日午前8時30分～翌日午前8時30分)受け付けています。当番店に直接ご連絡ください。

日	当番店	電話番号
5日(土)	(有)マコト設備工業	2922-5578
6日(日)	(株)楽々	2923-4900
11日(木)	(有)平塚設備工業	2923-5778
12日(土)	(株)貫井産業	2993-0110
13日(日)	(株)ドルクス	2001-1807
19日(土)	(有)平塚設備工業	2923-5778
20日(日)	(株)ヒロスイプラス	2941-5228
23日(水)	(株)木下商興	2948-1719
26日(土)	(有)本田技管	2948-1300
27日(日)	(有)石和設備工業	2993-8108

問 所沢市管工事業協同組合 ☎2922・6185 問 2922・9614

# 住民税非課税世帯等に対する臨時特別給付金

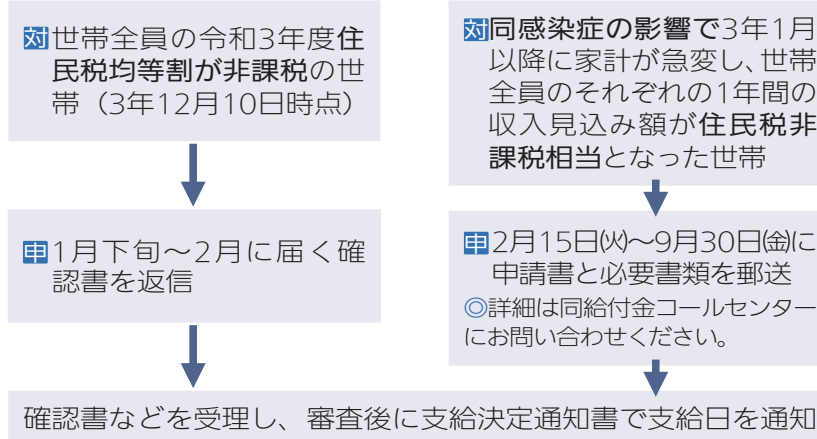
新型コロナウイルス感染症の感染拡大を受け、住民税非課税世帯などを支援します。  
給付額 1世帯当たり10万円

問 同給付金コールセンター ☎0120-959-087 (午前9時～午後5時15分/土・日曜、祝日除く)



市庁(住民税非課税世帯)

## 対象と給付手続きの流れ



**更新はお済みですか? ところバス特別乗車証の出張受付**

現在お持ちの乗車証は3月31日(木)が有効期限です。次の日程表のとおり出張受付を行いますので、お早めにご手続きをお願いします。



**介護保険利用者負担助成金**

住民税非課税世帯の方を対象に、申請があった介護サービスの自己負担額に対して一定の助成を行う市独自の制度です。

問 申請書に6カ月以内に利用した介護サービスの領収書(写し可)を添付して市役所1階介護保険課に直接・郵送 ☎2998・9404

受付日	会場	受付日	会場
2月8日(木)	新所沢まちづくりセンター	3月1日(木)	新所沢東まちづくりセンター
9日(金)	三ヶ島まちづくりセンター	2日(水)	三ヶ島まちづくりセンター
10日(土)	並木まちづくりセンター	3日(木)	富岡まちづくりセンター
15日(木)	吾妻まちづくりセンター	4日(金)	小手指公民館分館
16日(金)	狭山ヶ丘コミュニティセンター	8日(月)	吾妻まちづくりセンター
17日(土)	小手指まちづくりセンター	9日(火)	柳瀬まちづくりセンター
18日(日)	松井まちづくりセンター	10日(水)	狭山ヶ丘コミュニティセンター
22日(木)	山口まちづくりセンター	15日(月)	新所沢まちづくりセンター
24日(土)	所沢まちづくりセンター	16日(火)	松井まちづくりセンター
		17日(水)	山口まちづくりセンター

◎①は納付書に添付されているほか、金融機関で、④は所沢年金事務所日本年金機構、市役所1階市民課8番窓口でも入手できます。

問 同事務所に直接・郵送 ☎2998・0170

**市役所8階食堂の営業は3月末まで**

設備の著しい経年劣化などにより、今後の改修費用や中長期的な費用対効果などを総合的に検討した結果、令和4年3月31日をもって営業を終了することになりました。なお、令和4年度は当面の間、市民の方もご利用いただけます。

問 同課 ☎2998・9027、マイナンバー総合フリーダイヤル ☎0120・955・0178

**「マイナポイント第2弾」が開始**

国のマイナポイント第2弾が始まりました。対応のスマートフォンなどから申し込みができます。詳細はマイナポイントををご覧ください。対応のスマートフォンなどをお持ちでない方には市役所3階経営企画課で設定支援を行っていますので、お問い合わせください。

問 同課 ☎2998・9027、マイナンバー総合フリーダイヤル ☎0120・955・0178

◎申請書は同課市庁(利用者負担助成金)で入手できます。初めて申請時は口座の登録が必要です。

**令和3年度「コミュニティ助成事業」**

宝くじの社会貢献広報事業として同財団が行うコミュニティ助成事業で、山口地区自治連合会が会議用テーブルなどコミュニティ活動に必要な備品を購入しました。

問 地域づくり推進課 ☎2998・9003

**市職員とのオンライン採用相談会**

2月7日(月)・14日(月)・16日(水) 日(午後1時30分～5時)1人につき30分間

定 申し込み先着各日7件

内 採用試験や日頃の仕事のことなどをWebexでオンライン相談

問 届く相談希望日の前日に電話 ☎

◎詳細は市庁(オンライン相談)をご覧ください。

問 職員課 ☎2998・9048

用可能な休憩スペースや職員の打合せスペースとして運用する予定です。

問 職員課 ☎2998・9048

東京2020オリンピック & 早稲田大学学生オリパラ団体「VIVASEDA」

ビバ サイクル

# Viva! Cycle プロジェクト

イタリアオリンピックチーム 国旗横断幕 アップサイクルプロジェクト

昨年の東京2020大会でイタリアオリンピックチームの合宿所となった同大学所沢キャンパス。大会のレガシーを継承すべく、合宿所で使われた横断幕を活用するアップサイクルプロジェクトが始動しました。北京2022冬季オリンピックの開催に合わせて、学生の企画書やサンプル品を展示します。ぜひご来場ください。

問 2月13日(日)～3月31日(木) / 所沢市観光情報・物産館 YOT-TOKO

問 商業観光課 ☎2998-9155 同館 ☎2968-5414

▲ブックカバーやペンケースのアイデアも♪



## 子どもが3人以上の家庭へ 3キュー子育てチケットで 子育てを応援!



子育て中のサービスや物品購入、産前産後のケアにも使えるチケットを配布しています。

令和3年1月1日以降に第3子以降の子どもが生まれた世帯  
チケット 第3子以降の子ども1人につき5万円分

### 対象サービス

- ▶家事ヘルパー ▶ベビーシッター ▶一時預かり ▶親子ふれあいイベント ▶保育施設の給食費などの実費徴収 ▶おむつ・ミルクなどベビー用品の購入 ▶任意予防接種 ▶写真館での撮影 ▶マタニティヨガ など

### チケットの使い方

- ①チケットまたは現金・クレジットカードなどで支払い
- ②チケット以外で支払った場合は、領収書と未使用のチケットを事務局に送付し換金

第3子以降の子どもの出生年の翌年6月30日までに申請書を県・少子政策課に提出または県(Q3キュー) から電子申請

同チケット事務局  
☎0120-39-3192

申請書など詳細は同HPをご覧ください。



### たばこは市内で買いませんか?

たばこの代金には、まちづくりの財源となる市たばこ税が含まれています。市内での購入が所沢のまちづくりに役立ちます。

市民税課 ☎2998・9064

### 三井住友信託銀行(株)の 収納代理業務は3月31日(木)まで

同行では、市税などの収納業務を終了します。同行で口座振替を利用の方は、他の機関への変更手続きをお願いします。



対象掛金 平成30年1月以降に新規加入した事業主が支払った中小企業退職金共済制度の一部(加入から36カ月分まで)  
詳細は市HP(〇退職金)をご覧ください。



### 退職金共済制度の掛金を補助

対象者に案内を送付します。お手元に届きましたら、期限までに申請してください。なお、新規加入の事業主で、案内が届かない場合はお問い合わせください。



### 令和4・5年度小規模事業者の登録申請受付

市施設の小規模修繕を行う市内業者の登録申請を受け付けます。なお、現在登録中の方も登録期間が終了しますので、改めて申請が必要です。登録資格 市内に主たる事業所を有する個人または法人で、次の全てに該当する方

市への入札参加資格者名簿に登録がない(物品等は除く) 希望業種を履行するために必要な資格、許可などがある 市税の滞納がない 契約を締結する能力がある

登録申請の手引きを、2月28日(月)に電子で公開します。



### 特定生産緑地の指定

指定(都市計画決定)から30年が経過する生産緑地地区は、特定生産緑地の指定を受け

ること、市への買い取りの申し出ができる期間を10年間延ばせます。未申請の土地所有者に申請書類を郵送しますので、ご確認ください。なお、基準日を過ぎると指定を受けられません。ご注意ください。



### 生産緑地の追加指定

これまで指定できなかった小規模な農地でも、生産緑地地区の指定を受けられるようになりました。詳細はお問い合わせください。

都市計画課 ☎2998・9192

### パブリックコメントを実施

案は、担当課のほか市役所1階市政情報センター、まちづくりセン

## 初心者向け!家庭で育ててみませんか? ①家庭菜園教室 ②ブルーベリー育て方教室

2月26日(土)①午前10時~正午②午後1時~3時  
生涯学習推進センター  
市内在住・在勤・在学の方  
申し込み先着各40人  
①プランターや庭での野菜の栽培方法の講義・実技②ブルーベリーの栽培方法や品種の講義、苗木の植付けや剪定の実技など  
汚れても良い服装、筆記用具  
費①200円②500円  
講東京農工大学名誉教授・荻原 勲さん  
申問月初~2月10日(休)に農業振興課に電話・FAX/☎2998-9158 ☎2998-9162  
①②両方の申し込みも可能です。



## みどり豊かなまちづくりを♪ 緑化講座 ~お花の育て方を学ぶ~

3月7日(月)午後1時30分~3時  
市役所7階研修室  
受講後に地域の緑化活動に協力できる方  
定抽選10人  
内草花の植え方・育て方のコツ  
持筆記用具、メモ用紙  
講グリーンアドバイザー・吉田尚代さん  
申問月初~2月18日(金)にみどり自然課に電話・FAX・メール/☎2998-9373 ☎2998-9195 ✉a9373@city.tokorozawa.lg.jp



### 計画の縦覧など

狭山ヶ丘区画整理事業の事業計画変更の縦覧  
場狭山ヶ丘区画整理事務所  
問同事務所 ☎2925・9641

### 生産緑地地区の変更の縦覧

令和3年11月30日付けで変更した所沢都市計画生産緑地地区の図書が

ター、市HP(〇パブコメ)でも入手できます。

市内在住・在勤・在学の方、市内に事業所を有する個人・法人・団体、利害関係者など



所沢市マンション管理適正化推進計画(案)

募集期間 2月14日(月)~3月15日(火)  
案の公表 2月14日(月)から市役所5階都市計画課、市役所1階市政情報センター、まちづくりセンター、市HPで閲覧・配布  
申問案に対する意見を同課に提出/☎2998・9192

### 留守番電話設定で還付金詐欺を防ぎましょう

「医療費の還付金や払戻しがある」との詐欺電話が多発しています。在宅でも留守番電話設定が有効です。  
問所沢警察署 ☎2996・0110

縦覧できます。

場市役所5階都市計画課  
問同課 ☎2998・9192

## 開催

中止や変更の場合が先ず。市HPや各問い合わせ先で最新情報をご確認ください。参加の際は、マスクの着用など感染症対策にご配慮ください。

### クアオルト®健康ウォーキング

2月8日(火)・16日(水)・22日(火)午

### クイズ 1

自転車や電車など車内に乗車中の事故に見舞金が出る制度は?

### 交通災害共済

ヒント・6面 応募方法は15面



「いっしょに親子で楽しむ運動あそび」



日 2月19日(日) 午前9時30分～11時  
 場 どもと福祉の未来館  
 対 おおむね2～6歳児と保護者  
 定 申し込み先着12組(市内在住優先)  
 掲 上履き、脱いだ靴を入れる袋、フエイスタオル1人1枚、飲み物  
 申 2月14日(月)からども支援センターに電話・FAX/☎2922・2238

リサイクルふれあい館エゴロの行事

①おもちゃの病院  
 日 2月26日(日)午後1時～3時  
 ②傘修理(1人1本・部品代実費)  
 日 2月19日(日)午後1時～3時  
 ③大型家具抽選会  
 日 2月10日(日)・25日(日)午前11時～  
 申 ①②当日受け付け③当日午前10時

時30分までに同館に直接/☎2994・5374

狭山丘陵いきものふれあいの里センターのイベント

①狭山丘陵自然観察会  
 「コケ観察入門」  
 日 2月12日(日)午前9時30分～午後0時30分  
 対 高校生以上  
 定 申し込み先着20人  
 掲 飲み物、筆記用具、防寒具、マスク  
 費 5000円  
 ②里山管理作業と焼き芋  
 日 2月20日(日)午前10時～午後0時30分

発達障害児家族のついで

日 2月18日(日)午前10時30分～正午  
 場 どもと福祉の未来館  
 ◎会場に直接お越しください。  
 対 17歳以下の児童の家族  
 問 松原学園 ☎2990・3488

市内で活躍している団体を紹介！

日 2月16日(日)～18日(日)午前10時～午後4時(最終日は午後3時まで)  
 場 市役所1階市民ホール

定 申し込み先着20人  
掲 飲み物、筆記用具、マスク  
◎③はライブ配信があります。同センターHPでお申し込みください。  
④定例ガイドウォーク  
日 2月5日(日)・6日(日)午後1時30分～2時30分  
集合 ①④同センター(下山口駅から徒歩15分)  
申 ①③同センターから同センターに電話④当日受け付け/☎2939・9412

内 市民活動団体のパネル展示、ボランティア活動の相談、NPOの相談など  
 問 市民活動支援センター  
 ☎2968・8391

男女共同参画トワイメント

ベストセラー作家が「フェミニズム新時代」をどう生きるかを語ります。  
 日 3月5日(日)午後1時30分～3時30分(開場1時)  
 場 入間市産業文化センターホール(入間市駅から徒歩12分)  
 対 入間・所沢・飯能・狭山・日高市に在住・在勤・在学の方  
 定 申し込み先着150人  
 内 講演「ガラスの天井のひらきかた」  
 講 柘いつかさ  
 ◎1歳から未就学児までの保育(要予約/申し込み先着5人/2月24日(日)まで受け付け)があります。手話通訳・要約筆記が必要な方は3月1日(日)までにお申し込みください。  
 申 同月から企画総務課男女共同参画室に①住所②氏名③連絡先を電話・メール・FAX/☎2998・9150 FAX/☎2994・0706  
 ✉ag150@city.tokorozawa.lg.jp



講演会「多様な性の時代を生きるために」ありのままに、自分らしく」  
 日 2月19日(日)午後1時～3時  
 場 男女共同参画推進センターふらっと  
 定 申し込み先着30人  
 内 LGTBQなどの多様な性への理解と尊重、一人一人が生き生きと活躍できる社会づくり  
 講 東京大学大学院特任助教・飯野由里子さん  
 申 同月から同センターに電話・FAX/☎2921・2220

あの人に贈りたい 9  
～所沢ブランド特産品～

問産業振興課 ☎2998-9157



ハッピーたまごスイーツ  
 縁-en-caster  
 川端産業  
 ☎2948-2664

毎日をハッピーに。濃厚な卵の味わい

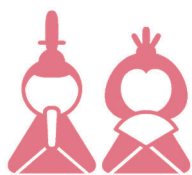
農林水産大臣賞を2度も受賞した川端産業の「ハッピー卵」を使用したカステラは、「たまご屋さんが本気で作ったカステラ」がキャッチフレーズ。栄養価が高く昔から贈答品として親しまれてきた卵を活かし、みんなが安心して食べられるようにと開発した無添加・無着色のカステラ。赤い紐が結ばれたかわいらしいパッケージは、結婚祝い、出産祝い、お引越しのご挨拶など、いろいろな方との「縁」を結ぶのにピッタリです♪



商品や販売店の詳細は同特産品HPをご覧ください。



最新情報は市HP(Q雑物語)をチェック!  
 問商業観光課 ☎2998-9155



所沢のひな祭り2022  
ところさわひなものがたり  
野老澤雛物語

日 2月11日(祝)～3月13日(日)

場 所沢駅西口～元町コミュニティ広場

街全体がひな祭りムードに染まる1カ月間がやってきます。ひな祭りの起源は、災いを人形に移して祓い、無病息災を願ったもの。自分や大切な人の健康を祈りながら、おひな様たちに会いに行きませんか？



街中がひな祭りムード一色に！

所沢駅から元町コミュニティ広場までの通り沿いを中心に、商店や企業の店先をひな人形が彩ります。さらに「雑物語パナー」で、中心市街地の商店街はひと足早いひな祭りの雰囲気♪



パナー

皆さんの善意(順不同)

11月16日～12月15日の受付分です。ありがとうございました。  
 【金銭】264,352円  
 ●(株)中央管財様 ●朗読ボランティアグループななかま様 ●埼玉県自動車整備振興会所沢支部様  
 【物品】  
 ●「三つ葉の提言」をすすめる市民の会様(マスク) ●JA全農とやま様  
 中屋本店舗(米・チューリップ球根)

クイズ②

子どもが3人以上のご家庭を応援！子育て中のサービスや物品購入、産前産後のケアにも使える

3キュー子育て〇ケット

ヒント・9面 応募方法は15面



# 消費生活 **トラブル注意報**

消費生活センター ☎ 2998-9143

## 知っておきたい! キャッシュレス決済

キャッシュレス決済とは、現金を使わずに支払いをする決済方法です。お金が減ることを実感しにくいので、支払時期や注意点を理解して使いましょう。

主な決済手段	プリペイドカード	デビットカード	クレジットカード
支払時期	前払い (プリペイド)	即時払い (リアルタイムペイ)	後払い (ポストペイ)
注意点	事前にチャージ(入金)が必要。クレジットカードと連携させオートチャージ設定にすると後払い。	銀行口座にお金がないと使えない。一括払いのみ。	銀行口座の残高不足に注意。一括・分割・リボ払いなどがあり、手数料がかかる場合も。

### ☑ ここにご用心!

- ▶ カードやスマホを紛失したら、すぐに発行元や携帯電話会社に連絡
- ▶ 不正利用に注意。利用履歴をこまめに確認

### ① 消費生活センター

場 市役所1階消費生活センター  
相談専用 ☎2998-9204  
受付時間  
月～金曜午前10時～11時30分、午後1時～4時(祝休日、年末年始除く)

### 飼い主のいない猫対策セミナー

日場 2月12日(土)午後1時30分～3時30分 / 小手指公民館分館  
◎ 会場に直接お越しください。セミナー終了後、個別相談を行います。  
対猫のことで迷惑を受けている方、猫の世話をしている方、地域での猫に関する活動に興味がある方  
猫に関心する活動に200人  
定 先着100人  
講 柳ねこだすけ・工藤久美子さん  
チームSLP・田矢麻呂さん  
問 生活環境課 ☎2998・9370

### 認知症サポーター養成講座

認知症の正しい知識や認知症への対応などを学びます。  
日 3月11日(金)午後2時～4時②12日(土)午後1時30分～3時30分  
場 ①新所沢まちづくりセンター②山口まちづくりセンター  
定 申し込み先着①30人②60人  
申 同月 市役所1階高齢者支援課に電話・直接 ☎2998・9120

### 親族後見人情報交換会

日 2月26日(土)午前10時～正午  
場 こともと福祉の未来館  
対 市内在任の後見人または被後見人で、次のいずれかに該当する方  
▼ 親族後見人に選任されている方  
申し立て中▼ 申し立てを検討中  
定 申し込み先着20人  
内 弁護士・社会福祉士への相談、他の親族後見人との情報交換  
申 同月 市役所社会福祉協議会相談支援課に電話・FAX ☎2929・1711 FAX 2923・4780

### 滝の城跡発掘調査報告会

日 3月12日(土)午後1時～4時30分  
場 柳瀬まちづくりセンター  
定 申し込み先着100人  
内 第9次調査を含めた発掘調査成果  
申 同月 2月22日(火)(必着)に往復はがきの往信面に①郵便番号②住所③氏名④電話番号を明記の上、〒359・100 所沢市北野2・12・1埋

蔵文化財調査センターに郵送 ☎2947・0012  
議 会基本条例の一部を改正する条例(案)の市民説明会  
日 2月5日(土)午後1時～3時  
場 市役所3階全員協議会室  
◎ 会場に直接お越しください。  
内 概要説明、質疑応答  
申 同月 市役所3階全員協議会室 ☎2998・9256

### 所沢市議会政策討論会

テーマ コロナ禍の子どもたちと子育て福祉の垣根を越えて  
日 2月5日(土)午後2時30分～4時  
場 市役所3階全員協議会室  
◎ 会場に直接お越しください。  
内 議員6人の討論  
申 同月 市役所3階全員協議会室 ☎2998・9256

### 就職支援を行うセカンドキャリアセンター所沢

就職相談(予約制)  
場 月・火曜: 西部地域振興セン

ター(並木) ▼ 木・土曜: ラーク所沢(花園)

◆ 全年齢向け就職支援セミナー  
日 2月8日(火)午後2時～4時  
場 市役所6階604会議室  
定 申し込み先着20人  
内 就職活動のすすめ

◆ 女性向け就職支援セミナー  
日 2月15日(火)午後2時～4時  
場 市役所6階604会議室  
対 仕事と家庭を両立したい女性  
定 申し込み先着20人  
内 面接対策講座

◆ シニア向け就職支援セミナー  
日 2月22日(火)午後2時～4時  
場 市役所6階604会議室  
対 60歳以上の求職者  
定 申し込み先着20人  
内 シニアのキャリアデザイン

◆ 共通事項 ▼ 市外の方も利用可  
雇用保険受給資格者には利用証明書を発行  
申 同月 市役所1階受付専用ダイヤル(午前9時～午後5時)に電話 ☎049・265・5844

### 就職面接会

日 2月7日(月)午後1時30分～4時  
場 市役所8階大会議室  
◎ 会場に直接お越しください。  
対 ハローワーク所沢管内の事業所に就職を希望する方  
参加事業所 12社(予定)  
持 履歴書複数枚(コピー可)、筆記用具  
問 ハローワーク所沢 ☎2992・8609・41#

### 埼玉県労働セミナーの動画を配信

日 3月25日(金)まで  
内 セミナー「働き方改革の推進とワークライフバランスの実現に向けて」  
講 キャリアコンサルタント・山岡正子さん  
申 同月 3月22日(火)までに県・多様な働き方推進課に電子申請 ☎048・8330・4515  
◎ 詳細は県(労働セミナー)を

### 1月号「大プレゼントクイズ」の答え

問 広報課 ☎2998-9024

### クイズの答え よきふるさと

1 お	11 か	19 て	23 し	28 お	36 ぶ	41 き
2 み	12 ぼ	20 と	24 き	29 ち	37 ゆ	こ
3 し	13 な	21 か	25 ご	30 つ	33 ひ	ざ
4 ま	14 か	16 す	17 せ	26 し	34 あ	め
5 か	15 ず	22 ま	27 せ	31 ね	35 と	け
6 い	16 す	23 き	28 お	32 つ	38 め	も
7 と	17 せ	24 き	29 ち	33 ひ	39 あ	よ
	18 か	25 ご	30 つ	34 あ	40 せ	り

お正月恒例のクロスワードパズルはお楽しみいただけましたか? 全ワードを埋めたものは左のとおりです(応募総数 1447 通)。正解者の中から抽選で60人の方に当選引換券を郵送します。

### 社会保険労務士の労働相談

日 2月18日(金)午後4時～8時(最終相談: 午後7時～1人50分)  
場 市役所別館相談室  
対 勤労者、事業主、人事担当者など  
定 申し込み先着4人  
内 賃金、解雇、就業など  
申 同月 2月10日(土)午後4時に産業振興課に電話 ☎2998・9157

### 暮らしの相談

いずれも時間は受付時間です。先着順に受け付けます。  
◆ 住宅増改築等相談  
日 2月8日(火)午後1時～3時30分  
場 住宅リフォーム時の注意点など  
主 埼玉土建一般労働組合所沢支部

### ◆ 不動産取引無料相談

日 2月10日(木)午前10時～11時30分、午後1時～3時30分  
内 不動産取引の法律・税務など  
主 全日本不動産協会

### 【共通事項】

場 市役所1階市民ホール  
問 市民相談課 ☎2998・9092  
平日に相談が難しい方向けの電話相談です。事前予約が必要です。予約時間に弁護士から電話をします。  
日 2月12日(土)午前9時～正午(1人30分まで)  
定 申し込み先着6人  
内 相続や金銭問題、債権債務、損害賠償請求、民事訴訟など  
◎ 定例の市民相談はお問い合わせください。  
申 同月 市役所市民相談課に電話 ☎2998・9092

### 遺言・相続無料電話相談会

日 2月26日(土)午前10時～午後4時  
場 埼玉司法書士会  
問 埼玉司法書士会 ☎048・863・7861

### 司法書士の法律相談会(予約制)

日 2月3日～4月28日の毎週木曜午後1時30分～4時30分(4月21日(休)を除く)1組1時間  
 場 ウェスタ川越(本川越駅から徒歩15分)  
 内 相続、遺言、登記、債務整理、成年後見、不動産の名義変更など  
 申 総合相談センターに電話/048-8338-7472  
 問 埼玉司法書士会  
 048-863-7861

## 募集

### 青少年相談員を募集

レクリエーション活動を通して地域の小・中学生の相談や指導に当たるボランティアです。  
 対 15～39歳(資格不要)18歳未満は

保護者の同意が必要  
 内 レクリエーション活動の企画・運営、研修への参加など  
 活動期間 令和4年度から2年間  
 申 同月2月7日(月)(必着)に申込カードと顔写真(3cm×4cm)を青少年課に提出/02998-9103

### 会計年度任用職員の募集

詳細は市(〇)会計年度、募集担当課にお問い合わせください。  
 ◆公立保育園の①保育士・保育補助員②調理員③庁務手を募集  
 日 ①午前7時～午後8時の間で2時間②午前7時～午後8時30分③午後8時～午後8時30分の間で2～4時間  
 場 市内公立保育園(19園)

### 市情報センターの事務補助を募集

対 パソコン操作や接客が可能な方  
 内 事務補助、電話対応、行政資料の管理・販売など  
 定 1人  
 日 月～金曜午前9時～午後4時  
 申 同月2月4日(金)までに同課に応募/02998-9248

### 老人福祉センターの業務補助を募集

対 パソコン操作が可能な方  
 内 公民館業務補助

対 パソコン操作や接客が可能な方  
 内 事務補助、電話対応、行政資料の管理・販売など  
 定 1人  
 日 月～金曜午前9時～午後4時  
 申 同月2月10日(木)までに同センターに応募/02998-9206

◆三ヶ島まちづくりセンターの事務補助を募集  
 対 パソコン操作が可能な方  
 内 公民館業務補助

◆保健センター健康づくり支援課に応募/02991-1813  
 ◆粗大ごみ受付センターの①事務補助②自動車運転手を募集  
 対 ①電話受付、事務作業など②粗大ごみ収集運搬、事務作業など  
 定 ①1人  
 日 月～日曜午前8時30分～午後5時15分の間①6時間②7時間(いずれも週5日程度)  
 場 粗大ごみ受付センター(東所沢和田)  
 申 同月2月10日(木)までに同センターに応募/02951-1153

◆保健センターの歯科衛生士を募集  
 対 歯科衛生士免許がある方  
 内 歯科保健指導・相談業務など  
 定 1人  
 日 月～金曜午前9時～午後4時  
 場 保健センター(上安松)  
 申 同センター健康づくり支援課に応募/02991-1813

◆学校給食の①調理員②配膳員③栄養士④給食手を募集(登録制)  
 対 栄養士免許を有し、パソコン操作ができる方④小型ボイラー取扱特別教育がボイラー取扱技能講習会を修了またはそれ以上の資格を有する方  
 内 ①調理、洗浄、配膳(学校勤務の場合)②配膳、検収など③栄養士事務補助④小型ボイラーの運転、給食業務補助  
 日 ①午前8時30分～午後4時30分の間②5～6時間③午前10時～午後2時30分の間④3時間45分③午前8時30分～午後5時の間で6～7時間④午前7時～午後5時の間で7時間  
 〇①②の勤務時間は勤務地により異なります。  
 場 ①③第1・3学校給食センター、市内小学校②市内小中学校④第1・3学校給食センター  
 〇勤務地は令和3年4月以降の欠員状況により異なります。  
 申 同月2月3日(木)までに保健給食課に応募/02998-9249

◆市民医療センターの①事務補助(看護科)②事務補助(放射線科)③看護師④夜勤専従看護師⑤看護助手⑥臨床検査技師⑦言語聴覚士を募集  
 対 ①病院などでの勤務経験がある方(社会福祉士有資格者優先)②⑤資格不要(高校生不可)③④正看護師免許と看護業務経験がある方⑥臨床検査技師免許がある方⑦言語聴覚士資格と勤務経験がある方  
 内 ①内科病棟での入院相談・支援業務②放射線科補助業務③病棟・外来・内視鏡・健診看護④外来小児夜間(夜勤専従)⑤病棟看護補助業務⑥生理検査⑦病棟患者の摂食・嚥下機能支援  
 定 ①②④⑦1人③若干名⑤⑥2人  
 日 ①月～金曜午前9時～午後5時(応相談)②月～金曜午前8時30分～午後2時45分の間③5時間④④応相談⑤週5日/1日7時間45分勤務/土・日曜、祝日勤務あり⑥月～金曜午前8時30分～正午⑦月～金曜午前8時30分～午後5時15分の間⑥6時間(週3日/応相談)  
 場 市民医療センター(上安松)  
 申 同センターに応募/02992-1151

◆交通指導員を募集  
 内 立哨指導(朝1時間・夕2時間程度)、交通安全教室など  
 募集学区 上新井・富岡・若狭小  
 申 同月15日(木)までに防犯交通安全課に応募/02998-9140

## 新所沢の魅せどころ

問 地域づくり推進課 02998-9083



ここを紹介!  
 〇〇〇〇〇〇〇〇  
 ▶ 愛宕大権現(緑町)には、向陽中学校美術部から毎年、千支にちなんだ巨大絵馬が奉納される  
 ▶ 新所沢駅西口噴水広場では、年末にイルミネーションを行っている

### ～地域住民の安心のために! 「災害グッズ展示体験会」～

い つ起こるかかわからない自然災害。いざという時に備え、新所沢まちづくり協議会では「災害グッズ展示体験会」を開催し、自治会・町会の役員や防災担当者が避難所備品の使用方法を学びました。緊急時には担架に変わるベンチ「レスキューボードベンチ」や、簡易トイレの組み立て、さらに普段は見ることのない、空気で膨らむ「巨大避難用テント」の設営を実際に体験。あらかじめ使い方をしておくことで、避難所での実践に備えます。災害時でも住み慣れた地域で安心して過ごすためには、日頃からの備えが大切。これからも地区で協力し助け合いながら、災害対策に取り組んでいきます。



▲簡易トイレを組み立て中

“住んでよかった”が増えていく。このまちが“もっと”好きになる。



◆保健センターの①事務補助②保健師助手③栄養士助手を募集(登録制)  
 対 ①保健師免許がある方③管理栄養士・栄養士免許がある方  
 内 ①②乳幼児健診、健康相談など③調理実習補助や相談業務など  
 定 ①②若干名③3人  
 日 ①②月～金曜午後0時45分～4時45分(事業実施日)③栄養事業実施日  
 場 ①②保健センター(上安松)、まちづくりセンターなど③保健センター、老人福祉センターなど

◆保健センター健康づくり支援課に応募/02991-1813  
 ◆粗大ごみ受付センターの①事務補助②自動車運転手を募集  
 対 ①電話受付、事務作業など②粗大ごみ収集運搬、事務作業など  
 定 ①1人  
 日 月～日曜午前8時30分～午後5時15分の間①6時間②7時間(いずれも週5日程度)  
 場 粗大ごみ受付センター(東所沢和田)  
 申 同月2月10日(木)までに同センターに応募/02951-1153

◆市民医療センターの①事務補助(看護科)②事務補助(放射線科)③看護師④夜勤専従看護師⑤看護助手⑥臨床検査技師⑦言語聴覚士を募集  
 対 ①病院などでの勤務経験がある方(社会福祉士有資格者優先)②⑤資格不要(高校生不可)③④正看護師免許と看護業務経験がある方⑥臨床検査技師免許がある方⑦言語聴覚士資格と勤務経験がある方  
 内 ①内科病棟での入院相談・支援業務②放射線科補助業務③病棟・外来・内視鏡・健診看護④外来小児夜間(夜勤専従)⑤病棟看護補助業務⑥生理検査⑦病棟患者の摂食・嚥下機能支援  
 定 ①②④⑦1人③若干名⑤⑥2人  
 日 ①月～金曜午前9時～午後5時(応相談)②月～金曜午前8時30分～午後2時45分の間③5時間④④応相談⑤週5日/1日7時間45分勤務/土・日曜、祝日勤務あり⑥月～金曜午前8時30分～正午⑦月～金曜午前8時30分～午後5時15分の間⑥6時間(週3日/応相談)  
 場 市民医療センター(上安松)  
 申 同センターに応募/02992-1151

◆交通指導員を募集  
 内 立哨指導(朝1時間・夕2時間程度)、交通安全教室など  
 募集学区 上新井・富岡・若狭小  
 申 同月15日(木)までに防犯交通安全課に応募/02998-9140

### クイズ 3

市内にある2つの工業団地と三ヶ島工業団地と  
 もう1カ所は?  
 松〇う工業団地



ヒント・2面 応募方法は15面



# 保健センター通信

・会場は保健センター（出張相談除く）  
・乳幼児向けは母子手帳を持参  
・詳細は健康ガイド（一部日程変更あり）や市HPをご覧ください



〒359-0025 上安松 1224-1 午前8時30分～午後5時15分（土・日曜、祝休日、年末年始は休み）☎2995-1178

**!** 新型コロナウイルスの感染状況によっては内容変更の場合があります。市HPや各問い合わせ先で最新情報をご確認ください（掲載情報は1月20日時点のものです）。

## 健康づくり支援課

☎2991-1813

### 母親学級 甲2月2日(火)から電話・電甲

#### ◆栄養

甲2月17日(木)午前10時～11時30分 出産予定日が4月1日以降の妊婦（パートナーも可） 妊娠中の食生活、試食 甲申し込み先着20人 上の子同伴の受講不可

#### ◆歯科

甲2月16日(水)午後1時15分～2時30分 出産予定日が5月5日以降の妊婦 甲お口の健康、歯科健診、赤ちゃんの虫歯予防 甲申し込み先着20人



### 両親学級 甲2月17日(木)～21日(月)に電話・電甲

甲①3月15日(火)②3月26日(土)午前9時30分～11時 出産予定日が①4月27日以降②5月8日以降の初産婦とパートナー 甲沐浴実習、パートナーとできる妊婦体操など 甲各日抽選12組

### 乳幼児健康相談 甲2月2日(火)から電話

- ◆離乳食のおはなし会 甲2月14日(月)
- ◆乳幼児の食事相談 甲2月28日(月)午前中
- ◆歯科相談 甲2月14日(月)午前中 甲歯ブラシ
- ◆身体計測・相談会 甲2月24日(木)午前中 甲母子手帳、バスタオル

### 離乳食教室 甲2月3日(木)から電話・電甲

#### ◆ごっくん期

甲3月14日(月)午前10時～11時10分 令和3年9・10月生まれの乳児と親 甲栄養士の講話 甲申し込み先着20組

#### ◆もぐもぐ期

甲3月16日(水)午前10時～11時30分 令和3年7・8月生まれの乳児と親 甲栄養士・歯科衛生士の講話、試食 甲申し込み先着20組

#### ◆かみかみ期

甲2月18日(金)午前10時～11時30分 令和3年3・4月生まれの乳児と親 甲栄養士・歯科衛生士の講話、試食 甲申し込み先着20組

### 2歳児歯科健康教室 甲2月2日(火)から電話・電甲

甲3月7日(月)または22日(水)午後0時45分～1時15分（受付） 令和元年7～12月生まれの幼児 甲歯科診察、エプロンシアター、歯磨き指導、栄養・育児相談 甲各日申し込み先着25人

### 乳幼児健康診査

#### ◆4か月・10か月児（個別）

場市内協力医療機関

#### ◆1歳6か月・3歳児（集団）

場保健センター

▶集団の日程は市HPを確認 ▶健診日の2週間前までに健診票を郵送 ▶届かない場合は連絡



### 妊婦サロン（イルカ） 甲月初から電話

甲2月24日(木)午前10時～11時 妊婦 甲参加者同士の交流会 甲申し込み先着10人

### 元気歯つらつ教室★ 甲2月2日(火)から電話

甲3月3日(木)・17日(木)午後

1時30分～3時（全2回）

甲65歳以上の方 甲講話「口の機能向上」、口の体操 甲申し込み先着15人



### 成人健康相談 甲随時電話

相談名	2月の実施日	時間
健康相談	2日(火)	午前
	9日(火)、16日(火)	午後
血糖値相談	14日(月)、28日(月)	午前
歯科相談	15日(火)	午前
栄養相談	3日(木)、10日(木)、17日(木)、24日(木)	午前
	リハビリ相談（骨盤のゆがみ改善・関節痛予防など）	18日(金)、25日(金) 甲来所が難しい方はご相談ください。

### 聞いて納得！今すぐできる 甲月初から 健康結果活用講座★ 電話・電甲

甲2月15日(火)午前10時～11時30分 実施日の1年以内に健康診断（相当する検査も可）を受診した方 甲健康結果の見方、保健師・栄養士の生活習慣病予防の講話、血管年齢測定 甲健康結果 甲申し込み先着20人

### 食育アドバイザー 甲2月2日（食生活改善推進員）養成講座 甲2月2日（火）から電話

甲3月3日(木)・10日(木)・17日(木)・24日(木)午前10時～正午 甲食育ボランティアとして活動できる方 甲食育の講話、調理実習 甲エプロン、三角巾、手拭きタオル 甲600円（調理実習のみ） 甲申し込み先着25人

### 食育講演会 甲2月2日(火)～3月10日(木)に電話

甲3月24日(木)午前10時～11時30分 講話「SDGsの理解を深めよう！」 甲東京農業大学・日田安寿美さん 甲申し込み先着20人

## 健康管理課

☎2991-1811

### 麻しん風しん混合予防接種(2期)・成人用肺炎球菌予防接種は3月31日(木)まで!

市内協力医療機関で予約し接種してください。市外で接種希望の方はお問い合わせください。

#### ◆麻しん風しん混合予防接種（2期）

甲平成27年4月2日～28年4月1日生まれの方 接種期間 令和4年3月31日(木)まで

#### ◆成人用肺炎球菌予防接種

甲令和3年4月2日～4年4月1日に65～100歳の5歳刻みの年齢になる方、60～64歳で心臓・腎臓・呼吸器機能やヒト免疫機能に障害がある方（内部障害1級程度） 甲肺炎球菌ワクチン（ポリサッカライド）を接種済みの方は対象外です。

助成期限 4年3月31日(木)まで

自己負担額 5,460円（生活保護受給者は全額公費負担/受給証明書が必要）

### がん検診の受診期限は2月28日(月)

期限直前は混み合い、予約が取れないこともあります。早めの予約をお願いします。なお、申し込みは1月31日で締め切りました。

対象検診 市内協力医療機関で受診する胃がん（内視鏡）・大腸がん・乳がん・前立腺がん・子宮頸がん検診 甲所沢市国民健康保険・後期高齢者医療制度加入者対象の健診と同時受診の場合も、2月28日(月)が期限です。

### 乳がんバス検診の受け付けは2月10日(木)まで!

甲3月13日(日) 甲直接・電話・電甲・健康ガイド付属のはがきで申し込み

### こころの健康支援室 ☎2991-1812

### 精神保健専門相談 甲要予約

甲2月15日(火)午後2時～5時 甲市内在住の18～65歳の方 甲精神科医の相談

### こころの健康講座 甲月初～3月3日(木)に

直接・電話  
甲3月4日(金)午後2時～4時 甲はじめてのスマホ～わが子にスマホを買ってあげる前に知っておきたいこと～ 甲久里浜医療センターネット依存治療研究部門・前園真毅さん 甲申し込み先着25人

### 思春期こころの健康相談 甲要予約

甲2月24日(木)午後1時～4時 甲市内在住・在学の高校生と保護者 甲精神科医の相談

### つどい 甲不要

つどい	開催日	時間
うつ病ご本人	2月 9日(火)	午前10時～正午
うつ病ご家族（精神科医参加）	2月 3日(木)	
強迫性障害ご家族	2月 8日(火)	
発達障害ご家族	2月22日(火)	
自死遺族	2月12日(土)	午後1時～5時

## 健幸 ワンポイント

### 薬とのつきあい方



普段から自分自身の健康に関心を持ち、病気になる、あるいは軽いうちに治し健康を維持することをセルフメディケーションといいます。薬との上手なつきあい方を知ると、セルフメディケーションに役立ちます。

### OTC 医薬品の選び方

OTC（Over The Counter）医薬品とは、薬局やドラッグストアで処方箋がなくても購入できる市販薬のことです。使用の注意度の高いものから、要指導・第一類・指定第二類・第二類・第三類医薬品に種類が分かれています。購入する際は、自分の症状に適した薬を選ぶために、薬剤師や医薬品登録販売者に相談してみましょう。相談する時は次のことを伝えるのがポイントです。

- ▶ 症状・経過
- ▶ 既往歴や治療中の病気
- ▶ 使用中の薬・健康食品・サプリメント
- ▶ これまでにした副作用やアレルギー
- ▶ 普段の健康状態
- ▶ 生活習慣（飲酒や喫煙の有無、食習慣、車の運転など）

これらを伝えることで、薬剤師や医薬品登録販売者が薬の重複や飲み合わせをチェックし、あなたの体質や症状に合わせたOTC医薬品を勧めてくれます。用法や用量、使用上の注意を説明してもらってから購入することが大切です。

最適なOTC医薬品を選び、セルフメディケーションに役立てることで今年も健康に過ごしましょう。

保健センターでは、皆さんの健康づくりを応援しています。健康相談も行っていますので、お気軽にご相談ください。

甲健康づくり支援課 ☎2991-1813

★はトコトコ健幸マイレージのポイント対象です。

いいトコPhoto



▲お正月恒例  
子どもたちがお餅作りをするのがお正月の恒例行事。真ん丸に作れたかな…?  
●あらはは (金山町)



▲七五三  
3人とも母の宝物♪  
●みーみー (下安松)

みんなのひろば

投稿大募集!

写真・絵手紙・切り絵・川柳・エッセイなど、皆さんの作品やお便りを募集しています。

●応募方法

欄外の留意事項をご覧の上①住所②氏名③年齢④ペンネーム⑤タイトル⑥作品コメント⑦広報紙の感想を記入し、メール・郵送(写真は10MB以内/エッセイは300字程度)



▶hiroba@city.tokorozawa.lg.jp  
▶〒359-8501広報課みんなのひろば (住所不要)

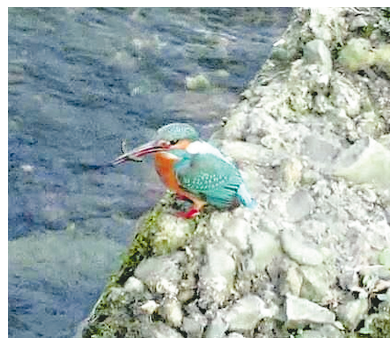


▲大根の葉っぱ採れたよ!  
家の前の畑で大根と里芋を収穫。冬晴れの中、どろんこまみれになって楽しく野菜を採りました  
●ぴろママ (三ヶ島)



▲ぼくも見て!  
クリスマスツリーを見ていたら、飼猫のぷくが横にちょこんと座りました  
●きんぎょ (寿町)

▶カワセミのお食事  
最近東川の水がとてもきれいです。カワセミが川に飛び込んで小魚をゲットするシーンは驚き!  
●吉井十郎 (牛沼)



いいトコ作品集



▲今夜のごちそう  
外も赤いけど、中はもっときれいな赤なのよ  
●らぶりん (荒幡)



◀新春  
寅の強いパワーを味方につけて、新型コロナをやっつけよう!  
●山下祥子 (中新井)

日常おもしろ川柳

三が日 増えた体重と 痩せ財布  
▼気持ちと財布のひもが緩むお正月…  
●ひよっこり (北秋津)

誰でもエッセイ

テーマ  
「我が家の節分」

今年こそ「鬼は外」

戸塚博允 (山口)

二十四節季では一年の始めとされる「立春」の前日に当たる節分。つまり一年の最後の日に、この先の無病息災を願う豆まきは家族にとって重要な行事だ。

小学生の頃は、家の外に向かって「鬼は外」、家の中に「福は内」と各3回、声を出しながらいり大豆をまいた。毎年、「もっと大きな声で!」と言っていた亡き父を思い出す。自分が親になり、娘にも同じことを言うようになった。

いつの間にか「福は内」を先に言うようになり、大豆は殻付き落花生に代わっていった。近頃は豆はまかずに、福を巻くということから恵方巻を食べるだけの家庭も多いらしい。新型コロナウィルスに振り回された昨年。今年こそ、「鬼は外」と恥ずかしながらに叫ぶ豆まきになりたいと思う。

3月号のテーマ「引っ越し」  
締め切り 2月10日(木)



February  
ひばりちゃんの壁紙を市HP(Qひばりちゃん)でダウンロードできます。

はつらつ  
とろざわ

## 100歳にして現役「メイド・イン・ジャパン」の探究者



株式会社三ヶ島製作所 取締役会長

### 荻野 皓一郎さん (糀谷勤務)

70年前に三ヶ島村にダイヤル式の電話線を引き、60年前にはヨーロッパ各国を毎年視察したりと、革新的発想を実行に移すパイオニアの持ち主。

三ヶ島を埼玉から世界へ広めた立役者。

昨年100歳を迎えた記念にと、未来を担う子どもたちへふるさと応援寄付も。



▲製造現場を見守る日課は、日々の積み重ねの象徴

令和元年に創業70周年を迎えた三ヶ島製作所。創業者にして現会長の荻野皓一郎さんは昨年紀寿(100歳)を経てなお、工場内の現場を見て回ることを毎朝の日課とする経営者だ。

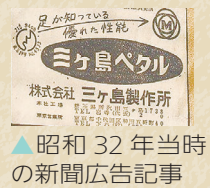
時を76年前に戻そう。「三ヶ島村」だった今の三ヶ島地区に、兵役を終えて帰ってきた荻野さんは、航空機部品の製造をしていた実家の工場が機械の製造もできず、従業員もひまを持て余している姿を目の当たりにした。

誰もが貧しい生活を強いられている中、どうにか従業員たちに仕事を与えられ、給料を支払えないかと苦心した荻野さんは、親戚が自転車店を営んでいたことがきっかけで自転車部品の製造を決意する。

作った自転車部品は、ひとりで工場から最寄りの狭山ヶ丘駅まで運び、電車で東京に出て、自転車で売り歩いた。物が無い時代、作った部品は持っていけば売れたが、自転車部品のメーカーとしては後発だったため荻野さんはどうすれば東京の人に埼玉の小さな企業の製品を認知してもらえるかと思案を巡らせた。導き出した答えは、当時の自転車業界新聞に広告を載せるなどの宣伝費に使えるお金の全てをつぎ込むことだった。「足が知ってる優れた性能」というキャッチコピ

一も自ら考えた。

「当時、広告や宣伝にお金を使うとは、なんて無駄なことをするんだと社内には否定的な意見もありました」しかし、信念を曲げず、「三ヶ島製作所」、「三ヶ島ペタル」の会社名、製品名のPRに労を惜しかなかった。

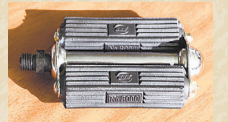


▲昭和32年当時の新聞広告記事

荻野さんが営業するのに、譲らなかったことが1つある。それは絶対に値引きをしないことだ。

「商売をやっていると、月末や年末は値引きしてでも手元に現金を置きたいという会社が多かったのですが、昨日と今日で製品の価格が違うなんて。そんな製品は信用されないですよ」と語る荻野さんの顔には、当時から変わらない経営者の信念が浮かぶ。

昭和30年台後半からは毎年自転車の本場であるヨーロッパへ視察に行き、数年後には、三ヶ島製作所の製品名の頭文字から、「ミスターMKS!」と現地で声をかけられるほど有名にもなった。「製品作りには手を抜いたら、すぐ製品に現れる。だからうちではいくら安く作れるとしても海外での生産はしない。製品には魂がないとダメだ」と実直に語る荻野さん。その製品は今日も人々の足となって世界中を駆け巡っている。(取材：坂本)



▲創業当時の三ヶ島ペタル

## 今月のプレゼントクイズ!

所沢のいちごを思う存分召し上がれ!

### いちご狩りペアチケット (苺のマルシェ・はっぴーいちご園) (4,000円相当×各8人)

市内でいちご狩りができるいちご農家は2軒のみ。その「苺のマルシェ」と「はっぴーいちご園」から、いちご狩りペアチケットをプレゼント。

両いちご農家とも、直売や加工品の販売もしています。

いちご狩りのシーズンは1月から5月のゴールデンウィークごろまで。完全予約制で密を避けたいいちご狩りが楽しめます。

プレゼントのチケットは、4月8日(金)~26日(火)の開園日に利用できます。



●苺のマルシェ  
下富1168  
☎090-8778-1504



●はっぴーいちご園  
城515  
☎2944-3315

両いちご農家とも  
営業時間：午前10時~午後4時/月曜定休(月曜が祝日の場合は開園)

- ◆今月のクイズ  
9・10・12面のクイズを解き、空欄に入る文字を順番につなげると?
- ◆応募方法(2月10日(休)締め切り)  
①クイズの答え②郵便番号③住所④氏名⑤年齢⑥電話番号⑦2月号の感想⑧希望するいちご農家の名称を記入し、〒359-8501広報課(住所不要)に郵送・市HP(Qプレゼント)で応募  
◎当選者の発表は、引換券の発送をもって代えさせていただきます。



▲市HP

## 読者感想文

- 小学生の時に重松流クラブに所属していたので、重松流祭囃子の記事を見て懐かしく感じました。今でも太鼓の叩き方や踊り方を覚えています。コロナでお祭りや練習ができない事は心が痛いですが、再開できる日を待っています(上新井・10代)
- お囃子、獅子舞が所沢で受け継がれていることを初めて知りました。所沢駅周辺などの都会的な部分と、古くからの伝統を大切にしている2面性があることを実感し、改めて所沢市を誇りに思いました(東町・30代)
- 毎年ひな人形を飾ると季節感や伝統文化を感じることができると感じます。所沢の伝統産業として

もっと広まったら良いなと感じました。(山口・20代)  
編集から●今年こそ各地区での伝統行事が開催されることを願っての特集記事。新しい形での行事開催も期待しています。

- クロスワードを久し振りに解いてみました。お正月の「プチ楽しみ」になりました。問題を解きながら、我が町の事が学べてとても良かったです!(和ヶ原・60代)  
編集から●所沢の話題とお正月を盛り込んだクロスワードを作るのは意外と難儀でした。しかしお正月に楽しめたとの感想を多くいただけて励みになっています。回答は11面をご覧ください。

## 編集後記

● 特集とインタビューを担当し各企業を訪問しました。どの製品にも唯一無二の特性を追求し続ける開発力や、若い世代へ技術を継承し、まい進する企業努力が込められていることを知り、感心しきり。さらに各製品が身近にあるモノだと知り、「メイドイン所沢」を自慢したくなるモノづくりに触れました。インタビューをさせていただいた、荻野会長と三ヶ島地区の半世紀以上の関わりは興味深かったです(坂本)

● 何かと便利なキャッシュレス決済(11面参照)。「最近現金を使っていないな…」と思いながら、毎月のクレジットカードの請求に戦々恐々としています。使い方を正しく理解して利用しましょう(宮崎)

● 3年後には高齢者の5人に1人が認知症という推計も。6面の「トコロんおかえりQR」は周囲の人が気付いて初めて役立つもの。私も使い方を知って、住みよい地域を作る一員になりたいです(齋藤)



◀12月12日(日)、市内農業生産者の圃場で開催された親子収穫体験。参加者は採れたてのいちご2種類を満喫した後、さといもの収穫にも挑戦。所沢農産物の魅力を感じられる1日になりました。  
写真：中村 仁



◀創造力やコミュニケーション能力を楽しく身に付けられるクリエイティブドラマのワークショップが12月18日(土)・19日(日)に新所沢まちづくりセンターで開催。子どもたちは、「フルーツバスケット」や「だるまさんが転んだ」をアレンジしたゲームなど、頭と体を使って楽しみました。  
写真：石井将太郎

▶所沢市観光情報・物産館 YOT-TOKOで12月25日(土)に開催されたクリスマス音楽祭2021inYOT-TOKO。ハンドベル体験やお菓子が当たるビンゴ大会は、多くの親子連れで盛り上がり上がっていました。  
写真：久保純子



サンタさんからのプレゼントをゲット!

# 撮れたて 市民カメラマンの News

「とろざわ通信」(Ｑとこ通)もご覧ください。



◀1月1日(祝)の所澤神明社は、初詣に訪れた人々で大にぎわい。今年こそは穏やかな一年にと手を合わせる人、名物の熊手市で商売繁盛を願う縁起物を買求める人などで、活気のある新年の幕開けとなりました。  
写真：鳥居映助

今年の運勢は?

▶所沢北高校吹奏楽部と芸術総合高校音楽科の生徒がそれぞれ所沢駅で演奏する所沢エキナカコンサート。1月10日(祝)は、所沢北高校吹奏楽部がさまざまな編成で登場し、駅の利用者は足を止めて演奏に聴き入っていました。  
写真：齋藤賢司



◀新たな門出を祝う成人のつどいが1月10日(祝)に市内11地区で開催。会場では、晴れ着姿の新成人たちが写真を撮り合って、久しぶりの再会を喜んでいました。  
写真：佐藤清一郎

▲発熱などの症状がある時、下記休日急患当番医の当番時間外など受診先に迷う場合は、本号4面「発熱などの症状があるとき」をご覧ください。

## 休日急患当番医

当番時間：午前9時～午後5時  
※昼休み除く。電話相談不可



▶救急患者のみ▶往診は原則不可▶医療機関などが変更になる場合あり▶混雑などで受付時間変更あり▶地図などの詳細は所沢市医師会へ▶感染症拡大防止のため、受診の際は要事前問い合わせ(特に発熱のある方)

診療日	医療機関名	診療科目	所在地	電話番号
2月6日(日)	宮本町内科クリニック	内、腎内、循内、消内、アレ	宮本町2-26-16	2903-1088
	おおた皮膚科	皮	東所沢1-3-11ウチヤマビル3階	2945-5255
	小手指タワークリニック	内、糖内	小手指町1-6-102	2920-1717
2月11日(祝)	矢倉内科クリニック	内、循内、消内、糖内	下安松50-43	2945-5656
	町田整形外科医院	整、外	松葉町4-22	2992-5873
	おくもとクリニック	内、小、呼、消、リハ	西所沢1-23-3	2903-8320
2月13日(日)	所沢診療所	内	宮本町2-23-34	2924-0121
	平沢スリープ・メンタルクリニック	精、神内、心内	くすのき台1-10-10 TOSHIビル2階	2941-2711
	吉村内科医院	内、呼内、アレ	緑町4-33-6	2922-2298
2月20日(日)	豊原医院	内、神内、呼、放	東所沢1-10-11	2944-6433
	赤坂整形外科	整外、リハ、外、内	けやき台2-29-24	2928-7450
	メイプルクリニック	内	山口33-1グランディール202	2968-8663
2月23日(祝)	北所沢病院	内	下富1270-9	2943-3611
	岡田耳鼻咽喉科	耳鼻咽喉	有楽町16-21	2926-8505
	荻野医院	内、糖内、外、胃、乳外、小	狭山ヶ丘1-2993-5	2948-1181
2月27日(日)	くわのみ本郷クリニック	内	本郷268-1	2946-8890
	やすまつ佐藤眼科医院	眼	下安松603-8	2968-6111
	双葉クリニック	内、外	けやき台1-36-7	2922-5171
3月6日(日)	かわぐち内科クリニック	内、糖内	東所沢3-36-74	2951-1717
	あすみクリニック	皮、形	東住吉2-4 2階	2928-5881
	ひろせクリニック	内、アレ、リウ、小、消、循	緑町2-14-7	2920-2111

## 小児科日曜日・祝休日診療

〔左記休日急患当番医を除く診療日〕

医療機関名	所在地	電話番号	日曜日		祝休日	
			午前	午後	午前	午後
愛クリニック	中新井620-1	2937-3630	○	×	×	×
おくもとクリニック	西所沢1-23-3	2903-8320	○	×	×	×
きたはたファミリークリニック	小手指南4-13-6	2947-0011	○	×	×	×
かわかつクリニック	小手指台23-1マミーマート所沢山口店2階	2920-2200	○(第2休)	×	×	×
彩のクリニック	小手指町4-1-1	2949-1118	×	×	○	×

◎診療時間はお問い合わせください。なお、休診する場合があります。

## 小児急患診療

市民医療センター  
上安松1224-1 ☎2992-1151

事業名	受付時間	月	火	水	木	金	土	日	祝休日
夜間急患診療	午後7時30分～10時15分	○	○	○	○	○	—	—	—
	午後6時～8時45分	—	—	—	—	—	○	○	○
深夜帯急患診療	夜間急患診療終了後～翌日午前7時 ※1	×	○	○	×	○	○	○	○
日曜日・休日急患診療	午前10時～11時30分 午後2時～4時30分	2月6日(日)・11日(祝)・13日(日)・20日(日)・23日(祝)・27日(日)、3月6日(日)							

※1…要事前問い合わせ

◎内科的初期診療のみで、外科などの診療は実施していません。

## 休日緊急歯科診療

歯科診療所あおぞら(保健センター内)  
上安松1224-1 ☎2995-1171

診療日/受付時間：2月6日(日)・11日(祝)・13日(日)・20日(日)・23日(祝)・27日(日)、3月6日(日)/午前9時～11時30分

◎診療日は変更になる場合があります。

緊急時の電話相談・医療機関案内	電話番号
埼玉県救急電話相談(24時間対応)	#7119 または ☎048-824-4199 ※は ☎048-831-0099(依頼書は県庁(Q救急電話相談)で入手)も対応可能。
埼玉県精神科救急情報センター	☎048-723-8699 ▶月～金曜…午後5時～翌朝8時30分 ▶土・日曜、祝休日、年末年始…午前8時30分～翌朝8時30分
埼玉西部消防局休日夜間病院案内	☎04-2922-9292 / 24時間対応