

五感で涼を感じてみよう



撮影地：クロスケの家（三ヶ島）

縁側で過ごす家族団らんの夏

心地よい風が吹き抜け、風鈴の音が涼しさを演出する縁側で、家族そろって旬の果物“すいか”をいただく。そんなふうにはエアコンがなくても、自然の力と先人の知恵を借りることで、暑い夏を快適に過ごすことができます。皆さんも、五感で涼を感じる昔ながらの夏の過ごし方を楽しんでみませんか？

所沢市民憲章（昭和62年3月制定）

所沢市は武蔵野台地の自然に恵まれ鎌倉街道の拠点として発達し日本人が初めて大空にはばたいた記念すべき街である
この歴史と環境の上に立ち未来に向かってうおいの文化都市をめざす人は市の誇りである ころのふれあいを求め友情の輪をひろげよう
恵まれた自然はいのちの泉である みどりを守りやすらぎの街を創ろう
こどもは市の宝である 胸深く刻まれるふるさとを伝えよう
所沢市は市民のためにある 一人ひとりが自らまちづくりを進めよう

特集

助成制度・地域・医療 みんなで育む子ども支援

みんなの宝“子どもたち”を健やかに育むまち“とほろざわ” 2・3

放射線量等の独自測定の実施／とほろざわほっとメール ほか 4

第32回所沢市民フェスティバル 参加者・参加団体を募集／皆さんの善意 5

平成22年度 所沢市の財政事情／平成23年所沢市議会第2回定例会報告 6・7

みんなのひろば はつらつ野老っ子／とほろざわ歴史まめ知識／おうちで食べよう！所沢の学校給食／誰でもエッセイ ほか 8・9

情報館 東日本大震災により被害を受けられた方へ／からだところの元気度チェックシートを郵送します／女性特有のがん検診推進事業／春の「環境美化の日」実施報告／農業青年とのふれあいイベント ほか 10・11

所沢航空発祥100周年記念事業／市民と市長のふれあいトーク／サマースクール「ともぶる」／いきいき健康体操教室（後期）／市民健康づくり講演会／児童館へ行く ほか 12・13

熱中症を予防しよう！／明るい選挙啓発ポスターの作品を募集 ほか 14

けんこう ▶ 保健センターの事業 15

休日急患当番医／いきいき健康づくり（思春期のこころとからだ） ほか 16

所沢市役所 〒359-8501 埼玉県所沢市並木一丁目1番地の1 ☎04-2998-1111（代表）

発行・編集 総合政策部広報課 ☎04-2998-9024 ☎04-2994-0706

ホームページアドレス <http://www.city.tokorozawa.saitama.jp/>

◆ファックスでの問い合わせを希望する方は、広報課（☎04-2994-0706）へファックスしてください。



▲所沢市携帯サイト



▲とほろざわほっとメール（市政情報・防災情報）

人口と世帯（平成23年6月末現在）

人口	342,762人	前月比	+77人
男	171,058人		+29人
女	171,704人		+48人
世帯数	147,804世帯		+52世帯

子ども支援



みんなの宝

子どもたち“を健やかに育むまち”づくりを



本市では、「第5次所沢市総合計画」（本年4月施行）のまちづくりの目標のひとつとして「健康・福祉」を掲げ、子どもたちや子育て家庭への支援、小児医療の充実に努めることとしています。市の宝である子どもたちが健やかに成長し、安心して社会へと羽ばたいていくには、自らの原点でありいつまでも住み続けたいと思えるホームタウンを持つことが大切であると考えます。市では、家庭も地域も、子どもたちとともに生き、ともに育ち、子育てに対する喜びが実感できるような家庭・地域づくりができる「まち」を目指します。

☎子ども支援課 2998-9124 ☎2998-9035

助成制度

10月診療分～

助成対象を中学3年生まで拡大します
子ども医療費助成制度

の児童にかかる医療費は一部補助金として県より交付されていますが、残りは市民の皆さんの大切な税金を財源としています。



子どもたちの健やかな成長を願い、安心して医療が受けられるように、0歳から小学3年生までのお子さんにかかる医療費の助成を行ってきましたが、10月診療分より、子育て家庭へのさらなる経済的支援の充実を図るため、助成対象年齢を中学3年生まで拡大します。

なお、これまで助成対象としていた、入院中の食事代（入院時食事療養標準負担額）の助成は廃止します。

所沢市の子ども医療費（平成22年度）

平成22年度に市が助成した医療費の総額は約5億4,900万円です。乳幼児（0歳～就学前

医療機関等を受診するときは「適正受診」にご協力を

市では、助成の充実とあわせて、子どもたちが安心して必要なときに医療を受けることができるように、適正受診をお願いしています。皆さんの医療費を有効に活用するためにも、医療機関を受診等する際には、以下のことに留意しましょう。



- ▶夜間・休日に開いている救急医療機関は、緊急性の高い患者さんを受け入れるためのものです。平日の時間内に受診することができないか、もう一度考えてみてください。
- ▶夜間・休日にお子さんの急な病気で心配になったら、まず、埼玉県小児救急電話相談（3頁左下）等の利用を考えましょう。

●子ども（0歳～小学3年生）の数
約28,000人
一人当たりの医療費…
約19,605円



●市が支払った医療費の総額
…約5億4,900万円（県からの補助金…約7,200万円、市民の皆さんからの税金…約4億7,700万円）



◎制度の詳細については「ところどころ子育てガイド」をまとめたガイドブックです。子育てに悩んだり、困ったときの相談窓口や市が実施する福祉、教育、保健の制度やサービス、医療機関や関連施設などをご案内しています。

活用ください！
ところどころ子育てガイド



市HP（「子育てガイド」で検索）からダウンロードできるほか、市役所2階子ども支援課、まちづくりセンターでも配布しています。

その他の手当て・助成制度

手当て・助成制度	問い合わせ
▶子ども手当 ▶幼稚園就園奨励費補助金 ▶育英奨学金・遺児奨学金 ▶入学準備金 貸付制度 ▶児童扶養手当 ▶ひとり親家庭等医療費助成制度 ▶特別児童扶養手当	子ども支援課 ☎2998-9124
▶障害児福祉手当 ▶重度心身障害福祉手当 ▶重度心身障害児等医療費助成制度 ▶難病患者見舞金	障害福祉課 ☎2998-9116
▶就学援助 ▶特別支援教育就学奨励費	教育総務課 ☎2998-9232

助成制度
地域 医療

みんななで育む

地域における人と人とのつながりを大切に…

富岡地区母子愛育班 班長 浦野きよ子さん

自身も4人のお子さんを育て上げた浦野さんは、30年以上にわたり愛育班の活動を続けています。「子どもと接することが好きなので、楽しく活動を続けています。かわいいおもちゃを見つけると、子どもたちと一緒に作ったら喜ぶかなとか、みんなの笑顔をとくさん見たくて、自然といろいろなアイデアが浮かんできます」。



富岡地区の愛育班は、現在班員が43人で、公民館を中心に活動しています。「愛育班主催の救命救急講習のおかげで、子どもの命を救ったお母さんが、泣きながら感謝の意を表してくれたこともありました。赤ちゃんのころにお世話をしたお子さんの成長した姿に再会できるのも、うれしいことのひとつです」。

浦野さんは、地域における人と人とのつながりを大切にしています。愛育班の活動は、親・子ども・地域をつないで、子どもたちを健やかに育んでいきます。

「子どもと接することが好きな方、私たちと一緒に愛育班の活動に参加してみませんか」。

班員は随時募集しています。地域をもっとよくしたい、子どもたちのために何かしたい、と思っている方、ぜひ愛育班活動をしてみませんか。

活動地区 新所沢、新所沢東、



母子愛育班は、子どもたちが健やかに生まれ育ち、病気や障がいがあっても、住み慣れた地域で、安心して暮らしていくことを目的として、地域ぐるみの子育て支援を行っています。

地域

ともに手を携え、支えあう活動を目指して
「こんにちは、母子愛育班です」

問 保健センター ☎2991-1811 問 2995-1178

松井、吾妻、山口、富岡、柳瀬、三ヶ島、小手指(市内9地区)
班員 324人(7月現在)

活動内容

会場	内容
公民館	<ul style="list-style-type: none"> ▶ 講習会の開催(離乳食、手作りおもちゃ、救急法等) ▶ 保育のお手伝い(乳幼児健康相談、育児教室、子育てサロン等) ▶ 三世代交流まつりへの参加
保健センター	<ul style="list-style-type: none"> ▶ 乳幼児健診でのお手伝い ▶ 双子・三つ子サロンでの保育のお手伝い ▶ 健康まつり“親子であそぼうコーナー”“はいはい・よちよち競走”のお手伝い

小児急患診療は所沢市が主体となり、所沢市医師会、防衛医科大学校および所沢市薬剤師会などの協力を得て行っています。

診療内容 子どもたちの急な発熱、突然の病気などへの応急的な診療

対 市内在住の乳幼児から中学生まで(0歳～15歳)

内科の医師が診療する場合、4か月以下の乳幼児の患者さんには、小児科専門医への受診をお願いすることもあります。



医療

もしものときに
小児急患診療

問 市民医療センター
☎2992-1151 問 2998-5941

診療受付日時

事業名	受付日時
小児科日曜日・休日急患診療	日曜日、祝休日…午前10時～11時30分、午後2時～4時30分
小児夜間急患診療	月～金曜日…午後7時30分～10時15分 / 土・日曜日、祝休日、年末年始…午後6時～8時45分
小児深夜帯急患診療	毎週月・火・水・金・土曜日 / 小児夜間急患診療終了後～翌日午前7時

◎毎月の診療日は広報ところざわ16頁をご覧ください。

▼小児急患診療は、内科的初期

●**こどもの救急ホームページ**
(社)日本小児科学会監修の
(http://kodomo-q.jp)では、お子さんの症状にあわせた対処方法を確認することができます。



休日・夜間の急なお子さんの対処方や、病院の診療を受けた方がいいのかなどの判断に迷ったとき、小児科医師・看護師への電話による相談ができます。

お子さんの症状に応じた適切な対処方や受診する病院等のアドバイスが受けられます。

相談時間 ▼月～土曜日：午後7時～11時
▼日曜日、祝休日、年末年始：午前9時～午後11時

●**埼玉県小児救急電話相談**
☎8000-0481
833-7911

消防本部指令課では、市内の救急病院やその他の診療可能な医療機関を案内します。

◎聴覚障害者の方を対象にFAXや携帯電話のメールで緊急通報や病院の問い合わせができるシステムがあります。詳細は、消防本部指令課☎2929-9126へお問い合わせください。

●**埼玉小児救急電話相談**
☎8000-0481
833-7911

●**その他の相談窓口等**
●**消防本部休日夜間病院案内**
☎2922-9292(24時間)

▼X線撮影や血液検査等の各種検査は、原則的にできません。
▼小児科日曜日・休日急患診療では、インフルエンザの迅速検査等を実施しています。

▼**診療のみとなり、切り傷や打撲などの外科的診療、眼科、耳鼻咽喉科などは対象外です。**
▼薬は1日程度の処方です。必ず翌日か翌々日には、掛かりつけの医師に診てもらってください。

◎図書館・公民館・児童館の毎月の行事の詳細については、翔びたつひろば「公民館だより・図書館だより」や広報ところざわ「児童館へ行こう」をご覧ください。

出かけてみよう!

地域で子育てを支える取り組み

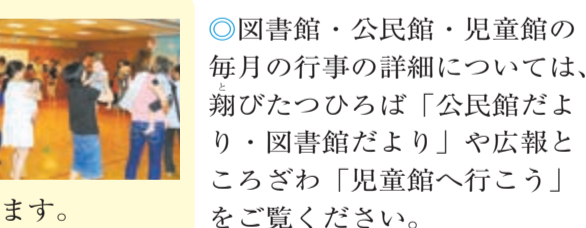
◆**図書館(7館)**
子どもを対象としたおはなし会や、読書関連の催し物を開催しています。

◆**公民館(12館)**
「子育て講座」「子育てサロン」など子育てに関する講座や親子の交流会を開催しています。



◆**公立保育園(19園)**
地域の親子が参加できる「あそぼう会」などを実施しています。詳細はお近くの保育園にお問い合わせください。

◆**児童館(11館)**
幼児クラブなど遊びを通じてさまざまなことが体験できます。各館ごとに催し物も行っています。



放射線量等の独自測定の実施

東京電力福島第一原発の事故発生に伴い、市内の放射線量等に関する不安・懸念が高まっているため、市では独自に放射線量等の測定を行いました。測定結果は、いずれも日常生活に支障のない値でした。

◆空間放射線量（市内10か所）

市内を3kmメッシュに区切り、その中心付近で代表的な公共施設等10地点で、地表からの高さを3

◆空間放射線量（市内10か所）の測定結果

(表1)

測定地点	測定値 (単位：マイクロシーベルト/時)						年間換算値 (単位：ミリシーベルト/年)					
	5cm		50cm		100cm		5cm		50cm		100cm	
	7日	21日	7日	21日	7日	21日	7日	21日	7日	21日	7日	21日
柳野公園（下富）	0.07	0.08	0.06	0.07	0.06	0.06	0.37	0.42	0.32	0.37	0.32	0.32
松原学園（林）	0.10	0.09	0.09	0.08	0.07	0.08	0.53	0.47	0.47	0.42	0.37	0.42
北中小学校（北中）	0.05	0.05	0.05	0.05	0.05	0.05	0.26	0.26	0.26	0.26	0.26	0.26
航空記念公園（並木）	0.08	0.06	0.08	0.06	0.07	0.06	0.42	0.32	0.42	0.32	0.37	0.32
道傍公園（中富南）	0.07	0.07	0.06	0.06	0.06	0.06	0.37	0.37	0.32	0.32	0.32	0.32
柳瀬小学校（坂之下）	0.08	0.08	0.07	0.08	0.06	0.07	0.42	0.42	0.37	0.42	0.32	0.37
芸術総合高等学校（三ヶ島）	0.07	0.07	0.06	0.06	0.06	0.06	0.37	0.37	0.32	0.32	0.32	0.32
高峰公園（小手指南）	0.09	0.08	0.07	0.07	0.07	0.06	0.47	0.42	0.37	0.37	0.37	0.32
つばめ児童館（久米）	0.06	0.06	0.05	0.06	0.05	0.05	0.32	0.32	0.26	0.32	0.26	0.26
安松保育園（上安松）	0.08	0.09	0.07	0.08	0.06	0.08	0.42	0.47	0.37	0.42	0.32	0.42
測定値の範囲	0.05～0.10						0.26～0.53					

◆浄化センター敷地内（東所沢和田）の空間放射線量の測定結果

(表2)

測定地点	測定値 (単位：マイクロシーベルト/時)			年間換算値 (単位：ミリシーベルト/年)		
	5cm	50cm	100cm	5cm	50cm	100cm
西側（正門脇）	0.13	0.11	0.10	0.68	0.58	0.53
南側（ガスタンク脇）	0.11	0.09	0.09	0.58	0.47	0.47
東側（資材置き場）	0.07	0.07	0.09	0.37	0.37	0.47
北側（旧汚泥置場）	0.13	0.10	0.10	0.68	0.53	0.53
測定値の範囲	0.07～0.13			0.37～0.68		

段階に分けて、7月7日・21日に測定（簡易式測定器）しました。

(表1)

この数値を基にして年間換算値を算出したところ、いずれも国際放射線防護委員会（ICRP）による一般の人の平常時の放射線量の限度（自然放射線等を除く）である年間1ミリシーベルトを下回っていました。

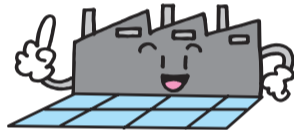
なお、今後も定期的に測定し、

結果を公表します。

環境対策課 ☎ 2998-9195

◆空間放射線量（浄化センター）

6月16日に原子力災害対策本部より脱汚泥の安全確保について、「処理・輸送・保管に伴い、周辺住民の受ける線量が年間1ミリシーベルトを超えないようにする」等の見解が示されたことにより、6月23日に所沢浄化センター敷地境界付近4か所の空間放射線量の測定（簡易式測定器）を行いました。



この数値を基にして年間換算値を算出したところ、いずれも国際放射線防護委員会（ICRP）による一般の人の平常時の放射線量の限度（自然放射線等を除く）である年間1ミリシーベルトを下回っていました。

所沢浄化センター ☎ 2944-4551

◆水道水用地下水

本市の水源は、県営大久保浄水場からの県水が9割で、1割が水道用深井戸（150～300m）からの地下水です。

震災後、第一浄水場（宮本町）の地下水を3月24日から毎週1回採水し測定していましたが、7月4日現在、「放射性ヨウ素」「放射性セシウム」ともに不検出でした。

なお、県水（毎日測定）および水道部で公表しています。

水道部 ☎ 2921-1094

◆学校および保育園の給食食材

本市の小・中学校と公立保育園の給食食材は、市場に流通しているものを基本としています。

しかしながら、さらに皆さんに安心していただくため、小・中学校および公立保育園で使用する食材の一部をサンプルとして放射性物質の測定を7月4日・7日に実施しましたが、いずれの食材も「放射性ヨウ素」「放射性セシウム」ともに不検出でした。

なお、今後も定期的に測定し、結果を公表します。

検査品目（カッコ内は生産地）

小・中学校：ほうれん草（埼玉県）、ピーマン（茨城県）、キヤベツ（千葉県）、ねぎ（千葉県）

公立保育園：小松菜（埼玉県）、牛乳（北海道、栃木県、茨城県、千葉県混合）

学校給食：保健給食課 ☎ 2998-9249

保育園給食：保育課 ☎ 2998-9126

小学校プール

市内を東西南北と中央の5ブロックに区切り、小学校5校のプール水を、7月11日に採水し測定したところ、「放射性ヨウ素」「放射性セシウム」ともに不検出でした。

北野公園市民プール

北野公園市民プールのプール水を、7月11日に採水し測定したところ、「放射性ヨウ素」「放射性セシウム」ともに不検出でした。



焼却灰（東部クリーンセンターおよび西部クリーンセンター）

6月28日に環境省から「一般廃棄物焼却施設における焼却灰の測定及び当面の取扱いについて」が示され、東北地方および関東地方等の一般廃棄物焼却施設においても焼却灰について放射性物質量を測定することが要請されています。

このことから、東部および西部クリーンセンターにおいて焼却灰の放射性物質量の測定と敷地境界の空間放射線量を測定します。

なお、測定の結果は、市HPで公開します。

東部クリーンセンター施設課 ☎ 2998-5300

西部クリーンセンター施設課 ☎ 2947-3570

◆所沢産狭山茶・ほうれん草等の放射性物質影響調査

埼玉県では、埼玉県産農畜産物の安全性を確認するため、放射性物質の農畜産物への影響調査を実施しています。

7月11日～14日に行った狭山茶（二番茶）の調査では、生茶葉・飲用茶・荒茶について放射性ヨウ素は検出されず、放射性セシウムはいずれも暫定規制値を下回りました。

また、所沢産ほうれん草、枝豆についてもこれまでの調査ですべて暫定規制値を下回っています。

埼玉県では、今後も埼玉県産農畜産物の安全性の確認のため、影響調査を実施していく予定です。

なお、調査結果は、市HPでも公開します。

県・農産物安全課 ☎ 048-830-4057

◆焼却灰（東部クリーンセンター）

6月28日に環境省から「一般廃棄物焼却施設における焼却灰の測定及び当面の取扱いについて」が示され、東北地方および関東地方等の一般廃棄物焼却施設においても焼却灰について放射性物質量を測定することが要請されています。

このことから、東部および西部クリーンセンターにおいて焼却灰の放射性物質量の測定と敷地境界の空間放射線量を測定します。

なお、測定の結果は、市HPで公開します。

東部クリーンセンター施設課 ☎ 2998-5300

西部クリーンセンター施設課 ☎ 2947-3570

◆所沢産狭山茶・ほうれん草等の放射性物質影響調査

埼玉県では、埼玉県産農畜産物の安全性を確認するため、放射性物質の農畜産物への影響調査を実施しています。

7月11日～14日に行った狭山茶（二番茶）の調査では、生茶葉・飲用茶・荒茶について放射性ヨウ素は検出されず、放射性セシウムはいずれも暫定規制値を下回りました。

また、所沢産ほうれん草、枝豆についてもこれまでの調査ですべて暫定規制値を下回っています。

埼玉県では、今後も埼玉県産農畜産物の安全性の確認のため、影響調査を実施していく予定です。

なお、調査結果は、市HPでも公開します。

県・農産物安全課 ☎ 048-830-4057

ところざわほっとメール

メールマガジン『ところざわほっとメール』に登録しませんか
市では、市政情報を定期的に電子メールで携帯電話とパソコンにお知らせするサービスを行っています。なお現在、登録されているすべての方に東日本大震災に関する情報を配信しています。

- ▶登録方法や留意事項は市HP（「メールマガジン」をクリック）をご覧ください。
- ▶登録および情報配信は無料ですが、受信する際の通信費は利用者のご負担となります。

◆お知らせする情報

- お知らせ ▶市からのお知らせ ▶暮らしに役立つ税情報 ▶人材募集情報
- くらしの安全・安心 ▶防災情報 ▶防犯情報 ▶光化学スモッグ情報
- イベント・観光情報 ▶レジャー情報 ▶スポーツ情報
- こども ▶保育園からの手紙

◎新たな情報項目が追加になることがあります。その際は、利用者全員にご案内のメールを配信します。

問 広報課 ☎ 2998-9024 ☎ 2994-0706



登録用QRコード（携帯電話）

第32回所沢市民フェスティバル

参加者・参加団体を募集

とき 10月29日(土)・30日(日)
ところ 所沢航空記念公園
所沢市民文化センター「ミューズ」

所沢市民フェスティバル実行委員会事務局
(市役所1階コミュニティ推進課内)
☎2998-9083 ㊟2998-9061

撮影：市民カメラマン・木村清貴

⑤食品販売等については「紙製容器の使用」をお願いします。

⑥市民バザールコーナーおよび企業コーナー等で食品を扱う場合は、申込時に必ず臨時食品店の開催届、従事する方全員の保菌検査成績書(検便)をあわせて提出してください。なお、提出された証明書について、実行委員会から狭山保健所に提出します。

⑦特設ステージは、雨天の場合は中止となります。なお、中止の場合でも参加費は返金できません。

◎募集要領・申込用紙は実行委員会事務局で配布しています。なお、最新情報は所沢市民フェスティバル公式HP (<http://www.toko-fes.com/>)をご覧ください。

募集期間 8月1日(月)～19日(金)

受付場所 所沢市民フェスティバル実行委員会事務局(市役所1階コミュニティ推進課内)

【注意事項】

①各コーナーで参加資格・応募方法が異なりますので、必ず募集要領をご確認ください。

②参加者・参加団体の方は、運営や開催日翌日(31日(月))の全体清掃等にご協力ください。

③参加費の返金は原則としてできません。

④所沢市暴力団排除推進活動の趣旨に基づき、暴力団ならびに関係する方の参加はお断りします。

◎申し込み後、所沢警察署において名簿の照会を行い、参加者、参加団体が暴力団ならびに関係する方と判明した場合は、申し込みを取り消します。

太鼓フェスティバル

内 太鼓演奏・パフォーマンス(29日(土)・30日(日))：和太鼓のみ、含む打楽器)

対 太鼓サークル・団体

費 無料

楽しい街角歌のフェスティバル(29日(土)開催)

内 特設ステージで行われるカラオケコーナー

対 市内で活動(カラオケ)している個人・団体

費 800円(1人)

ふれあいステージ(30日(日)開催)

内 特設ステージで行われるダンス・民踊などバラエティに富んだ表

団体活動PRコーナー

内 各団体の活動内容を広く紹介する

対 市民団体等の各種団体

費 無料

【注意事項】

●販売および金銭を伴う物品等の取り扱いは一切できません。

●1区画は3.6m×5.4mです。テント・机・いす等の備品類を使用する場合は、実費をいただきます。

●1団体あたりの区画の制限はありませんが、応募者多数の場合には制限します。

企業コーナー

内 企業の業務内容を広く紹介

現活動(1ステージ20分程度)

対 市内在住・在勤・在学の個人または団体

費 2千円

DREAMフェスティバル2011(29日(土)開催)

内 野外ステージで行われるダンスや歌、大道芸などのさまざまなパフォーマンスステージ(1ステージ15分程度)

対 ダンスや歌、大道芸などが好きな個人または団体

費 2千円

ハワイアンフリースイン所沢(30日(日)開催)

内 野外ステージで行われるフラダンスやハワイアンバンド(1ステージ20分程度)

対 フラダンスやハワイアンバンドを行っている団体

費 2千円(音響代等)

◎プログラム等作成費として、1曲につき500円を別途徴収します。

少年サッカー教室

日 10月29日(土)午後2時～

場 所沢航空記念公園運動場

内 元プロサッカー選手中川賀之さん(かずゆき)を招いたサッカー教室

◎雨天等により運動場が使用できない場合は、講演会(市役所8階大会議室)に変更となります。

対 市内在住の小学校5・6年生

◎当日はサッカーボールをご持参ください。また、保険代(100円程度)を納入いただきます。

定 20人(応募者多数の場合は抽選。結果を後日郵送)

申 8月19日(金)(必着)までに、往復はがきに①住所②氏名③電話番号④学校名⑤学年を明記のうえ、〒359-8501所沢市民フェスティバル実行委員会事務局(コミュニティ推進課内)へ郵送

対 法人登記を行っている企業

費 4万円(1区画)

【注意事項】

●1区画は3.6m×5.4mで、テント付きです。

●法人登記をしていることが分かる書類を添えて応募してください。

市民バザールコーナー

内 市民団体および商工業者による物販・展示

対 市内在住者の団体および市内の商工業者

募集区画 100区画

◎(応募者多数の場合は、抽選)

【注意事項】

●1区画は2.7m×3.6mで、テント付きです。1出店者あたり3区画(連続)まで応募できます。

●運転免許証等の身分を証明できるものの写し、顔写真(横3.5cm×縦4.5cm)2枚を添えて応募してください。

【愛の福祉基金】

●生活クラブ生協所沢北支部清進・明峰地区様(1,352円) ●埼玉県大衆音楽協会様(43,140円)

●所沢カラオケ同好会様(42,528円) ●(株)中央管財様(5千円)

【緑の基金】

●所沢地区環境推進員協議会様(55,400円) ●富岡地区環境推進員協議

ユニティ推進課内)へ郵送

青空フリーマーケットコーナー

内 市民によるリサイクルを目的とした不用品・手作り品等の青空市

受付日時 9月2日(金) 午後1時30分～2時

◎受付時間終了後に説明会(30分程度)を行います。

受付場所 所沢市民体育館サブアリーナ

◎駐車場は有料(200円/1回)です。また、駐車台数には限りがあります。

募集区画 160区画(1区画：2.5m×2.5m)

◎応募は1参加者につき1区画です。なお、応募者多数の場合は、説明会終了後に受け付け順で抽選を行います。

参加資格 市内在住の18歳以上で、開催日翌日(31日(月))の全体清掃に必ず協力できる方

◎業者の方はお断りします。

費 4,500円(2日間)

◎参加費は受付当日に徴収します。

【注意事項】

●食品および生き物の販売は一切禁止です。

●売れ残った品物は必ず持ち帰ってください。

皆さんの善意

会様(12,100円)

【障害者福祉のため】

●東所沢2丁目自治会リサイクルさくらグループ様(5万円)

【さやまが丘保育園へ】

●(株)エーワ工業様(プール補修およびペンキ塗り一式)

【消防団へ】

●関根一彌様(まとい用ウインドケース一台)

※5月16日から6月15日までの受け付け分です。ありがとうございました。

【広告主を募集】

所沢市民フェスティバルのプログラムに広告を出しませんか

応募期限 8月19日(金)まで

【広告概要】

サイズ 1コマ(縦2.6cm×横6.0cm) 受付枠 1コマ、2コマ、4コマの大きさで受け付け

広告料 1コマにつき2万5千円

掲載場所 プログラム表面の下欄(予定)

発行部数 3万部程度

【注意事項】

●応募者多数の場合は、抽選となります。

●完全版下を作成してください。そのまま掲載します。

●広告の掲載にあたっては、「所沢市民フェスティバル有料広告の掲載に関するガイドライン」を遵守してください。

申 込 申込書を所沢市民フェスティバル実行委員会事務局(市役所1階コミュニティ推進課内) ☎2998-9083 ㊟2998-9061へ直接

2998-9061へ直接

◎申込書はコミュニティ推進課に備え付けのほか、所沢市民フェスティバル公式HP (<http://www.toko-fes.com/>)からも入手できます。

平成22年度
問財政課 ☎2998-9030 FAX2994-0706
所沢市の財政事情

一般会計の平成22年度の決算は、平成21年度と比較して、歳入で4億7,843万円(0.5%)の減、歳出で2億5,877万円(0.3%)の増となりました。

歳入は、地方交付税が増額となったものの、市税が経済不況の影響を受けて11億6,725万円の減となったことなどから、減額となりました。

歳出は、子ども手当や、生活保護費をはじめとする社会保障費の伸びなどにより増額となりました。市税収入が大幅な減額となり、社会保障費も年々増加している状況の下、限られた財源の中で、第4次所沢市総合計画後期基本計画に掲げた各施策を基に、市民サ

ビスの充実、バランスのとれた施策展開を進めました。

◎この項に掲載している金額は、原則として1万円単位に四捨五入しています。また各グラフのカッコ内の数値は左が構成比、右が前年度に対する伸び率です。

一般会計

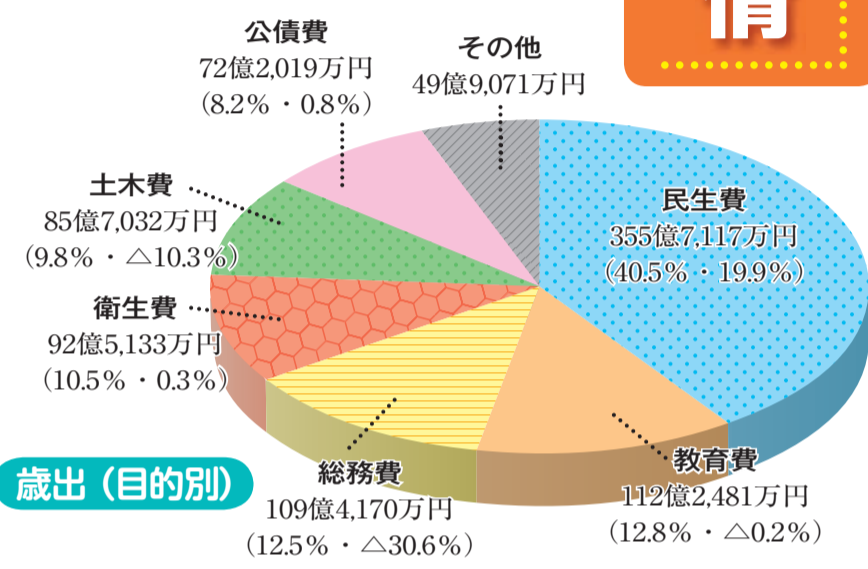
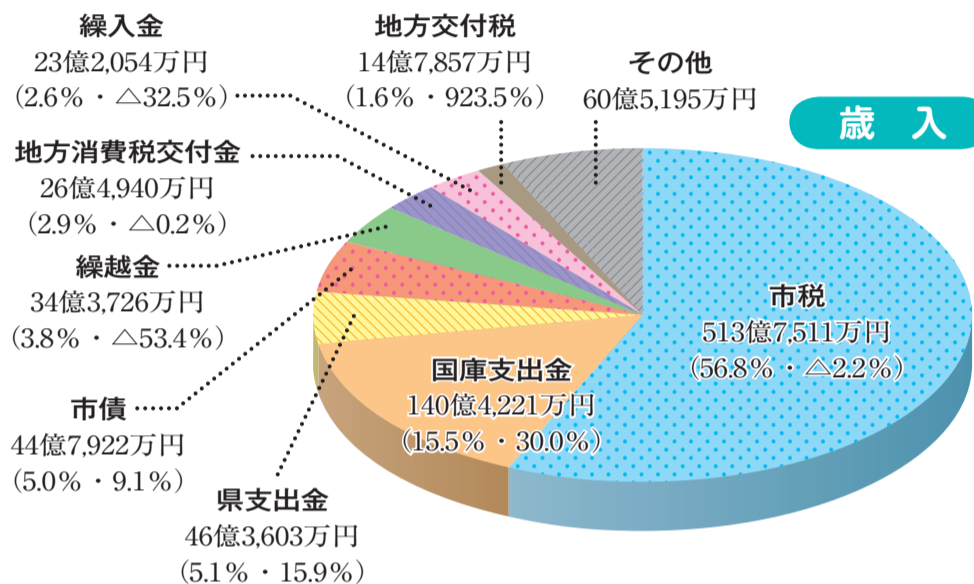
福祉や教育、道路整備、議会運営など基本的な経費の合計

歳入決算額.....904億7,029万円
(前年度比：4億7,843万円《0.5%》減)

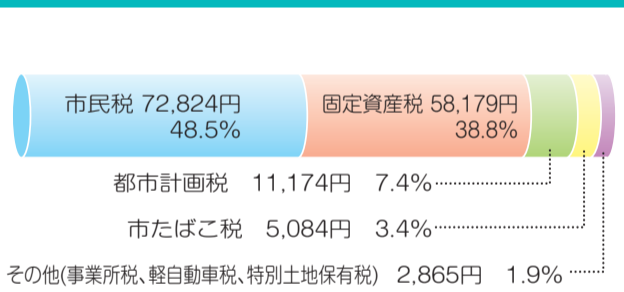
歳出決算額.....877億7023万円
(前年度比：2億5,877万円《0.3%》増)

歳入歳出予算現額・決算額推移

区分 年度	歳入歳出予算現額		歳入		歳出	
	金額	増減率(%)	金額	増減率(%)	金額	増減率(%)
18	836億5,044万円	6.1%	825億6,342万円	5.3%	805億6,362万円	7.6%
19	840億8,239万円	0.5%	838億6,214万円	1.6%	815億2,458万円	1.2%
20	887億5,825万円	5.6%	887億7,710万円	5.9%	813億9,407万円	△0.2%
21	927億4,857万円	4.5%	909億4,872万円	2.4%	875億1,146万円	7.5%
22	931億3,316万円	0.4%	904億7,029万円	△0.5%	877億7,023万円	0.3%



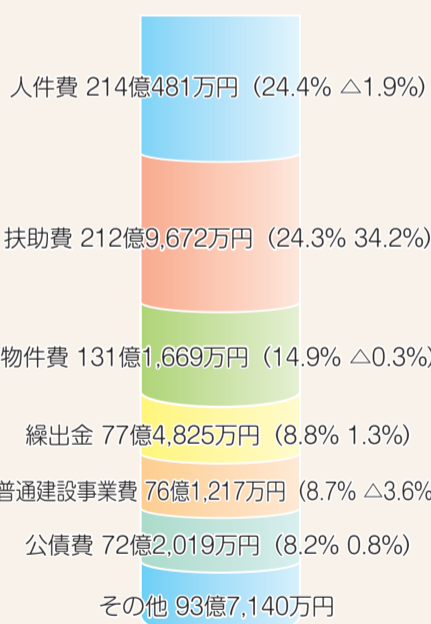
市民一人当たりの税負担 150,126円



◎平成23年3月31日現在の人口(34万2,214人)で算出しています。

歳入の区分	内容
市税	市民税・固定資産税など、皆さんが納めた税金
国庫支出金	国からの補助・負担金など
県支出金	県からの補助・負担金など
市債	国や金融機関などから借り入れたお金
繰越金	前年度から繰り越されたお金
地方消費税交付金	消費税の一部として県から交付されたお金
繰入金	基金(貯金)を取り崩したお金など
地方交付税	市町村間の財源の均衡化を図るための国からのお金
その他	使用料及び手数料、地方譲与税など

歳出(性質別)



◎その他の内訳は、補助費等、維持補修費、積立金、貸付金、投資及び出資金です。

民生費 児童・障がい者・高齢者福祉など	教育費 義務教育、図書館、生涯学習推進など
総務費 市所有の土地・建物の維持管理など	衛生費 保健衛生やごみ処理など
土木費 道路建設・改修、公園整備など	公債費 市債の償還(返済)金
その他 消防、議会、商工など	

歳出(性質別)の区分	内容
人件費	報酬、給料、職員手当など
扶助費	生活保護等の社会保障経費
物件費	賃金、旅費、需用費、委託料など
繰出金	他会計や基金に対し支出する経費
普通建設事業費	公共施設の整備に要する経費
公債費	市債の返済に要する経費

基金の状況

財政調整基金ほか全16基金
合計額.....74億 472万円

特定の目的のために資金を積み立てたり、運用したりするための市の貯金です。



市有財産の状況

土地.....2,865,940.88㎡
建物.....697,110.44㎡

市が保有する土地・建物の財産です。



市債現在高の状況

一般会計.....596億6,797万円
特別会計.....237億2,545万円
水道事業会計.....56億5,550万円
病院事業会計.....1,299万円
計.....890億6,191万円

市債とは、道路建設や施設の建造など一度に多くの資金を必要とする事業を行うために、市が国や金融機関などから借り入れたお金です。

正副議長が決まりました



副議長
村上 浩氏



議長
中村 太氏

5月16日、平成23年第1回臨時会において第56代議長および第57代副議長が選出されました。

《平成23年所沢市議会第2回定例会報告》
予算の補正、条例の一部改正など12議案を可決しました

- 平成23年第2回定例会は6月14日(火)〜7月5日(火)の22日間の会期で開かれました。市長は12議案を提案し、すべてが原案どおり可決されました。
- 可決された議案の主な内容を報告します。
- 平成23年度補正予算…2件(一般会計2件)
 - 条例関係…2件(一部改正2件)
 - 財産取得…1件
 - 市道路線の認定・廃止…2件(認定1件、廃止1件)
 - 人事案件…5件
- 議会の同意を得て、次の方々を可決しました。
- 議員提出議案(1件)
 - 市議会の詳細は「市議会だより」(所沢市議会発行)、または市議会「市議会」をクリックでご覧になれます。
 - 監査委員、固定資産評価審査委員会委員、固定資産評価員にそれぞれ任命しました。
 - ・監査委員(2名)
 - ▼安田義広氏 ▼久保田茂男氏
 - ・固定資産評価審査委員会委員(2名)
 - ▼森田 仁氏 ▼櫻井智子氏
 - ・固定資産評価員(1名)
 - ▼大野義彦氏

特別会計

特定の事業を行うために一般会計と区別して処理する会計

会計名	歳入歳出予算現額	歳入	歳出
国民健康保険	342億 583万円	328億 291万円	321億1,872万円
介護保険	148億6,700万円	143億4,927万円	140億7,271万円
下水道	73億1,585万円	73億6,916万円	69億6,925万円
後期高齢者医療	29億3,573万円	27億5,013万円	27億3,602万円
狭山ヶ丘土地区画整理	4億4,024万円	4億6,332万円	1億6,690万円
交通災害共済	4,648万円	4,649万円	3,585万円
第二上新井特定土地区画整理	2,312万円	2,312万円	2,312万円
老人保健	1,006万円	996万円	996万円
狭山ヶ丘駅東口土地区画整理	388万円	388万円	388万円
合計	598億4,819万円	578億1,824万円	561億3,641万円

事業会計

公共の福祉を目的として企業を経営する独立採算の会計

区分	予算現額	執行済額
水道事業	収益的収入	64億7,408万円
	収益的支出	63億 637万円
	資本的収入	1億2,775万円
病院事業	収益的収入	17億4,185万円
	収益的支出	18億6,181万円
資本的支出	24億3,161万円	15億3,900万円
	1億 842万円	1億 353万円

- ▶収益的収支…事業活動に伴って生じる収入と支出
- ▶資本的収支…建物や機器などの資産の購入・売却による収入と支出

財政事情の公表は閲覧できます

市が提供するさまざまな行政サービスは、市民の皆さんの税金などによってまかなわれており、この内容は「財政事情の公表」で年2回お知らせしています。公表は7月1日および12月1日に市役所・まちづくりセンターに掲示し、掲示した内容は市役所3階財政課、同1階市政情報センター、まちづくりセンター、市庁舎(「財政事情の公表」で検索)で閲覧できます。また、その要旨を8・12月号の広報とところざわでお知らせしています。

平成22年度の主な新規事業

平成22年度に実施した主な新規事業の事業費をお知らせします。

Safety (安心) 生活が第一・あったか市政

- 障害者支援施設改築整備事業…142万円
重度重複障害者が入所する施設の改修費用へ補助を行いました。
- グループホーム等運営補助事業…432万円
グループホームの運営に対し補助を行いました。
- 消防総合訓練場仮設訓練塔整備事業…110万円
施設の老朽化に伴い、改修および保守点検を行いました。

Smile (笑顔) 子どもたちに笑顔を!

- 子ども医療費助成事業(年齢拡大分)…6,394万円
助成の対象年齢を小学3年生まで拡大しました。
- 子ども手当事業…53億8,878万円
子ども手当と支給に係る事務費(国庫支出金・県支出金あり)
- 放課後こども健全育成基本方針策定事業…688万円
放課後こども健全育成基本方針を策定しました。
- 新所沢公民館備品等整備事業…2,389万円
施設の運営に係る備品の整備を行いました。

Save (節約) 生活者の目線で市役所改革

- 収納率向上対策事業(コールセンター事業)…1,163万円
電話による納付確認や催告をする「所沢市納税コールセンター」を設置しました。
- 国税連携システム構築事業…1,193万円
市に送付される所得税の確定申告書の内容が、従来の紙によるものから電子データに変更されたことに伴い、税務システムの改修を行いました。
- 事業仕分け実施事業…163万円
40の事業を外部の視点により、公開の場で見直しました。



▲事業仕分け

Soft (自然) 人と自然が共生する所沢

- 特定化学物質排出量等把握管理システム改修事業…170万円
有害なおそれのある化学物質の排出量・移動量を集計・公表するためのシステム改修を行いました。
- おひさまエネルギー利用促進事業…1,392万円
住宅用太陽光発電システムを設置する方へ補助金を交付しました。
- 地域の底力支援事業…177万円
地域力の向上を目指す自治会・町内会の取り組みを支援しました。
- 市制施行60周年記念式典開催事業…318万円
11月6日に記念式典を開催しました。
- 市制施行60周年記念事業…869万円
イメージマスコットの作成などを行いました。
- 所沢航空発祥100周年記念事業…200万円
イメージポスター作成などの事前PR事業を行いました。
- 休耕地を活用した地域活性化事業…1,203万円
お花畑の安定的な運営と周辺農地の活用を図りました。
- 地場農産物販売促進事業…320万円
農産物直売所を拠点とした地場農産物の販売促進を行いました。
- 中央公民館外施設維持管理事業(中央公民館・(旧)所沢出張所・所沢図書館所沢分館・元町地下駐車場)…9,575万円
平成22年2月に完成した同施設の維持・管理に係る費用。
- 道路愛称名募集事業…119万円
市内の10路線の市道の愛称が決まりました。



▲市制施行60周年記念式典



トコロん



▲中央公民館外

ひ ろ ば



▲学校・地域・家庭が一体となって開催された「東日本大震災復興支援・第5回北秋津小学校七夕まつり」。被災地が元気になるようにと、被災地の野菜の販売を子どもたちが一生懸命に手伝っていました。
7月3日(日)／北秋津小学校
(撮影：市民カメラマン・西田憲正)

▼新しい所沢の夏の風物詩になることを目指して、所沢・明峰小学校、所沢中学校や地域、商店街の協力のもと実施された「第3回野老澤行灯廊火」。所沢元町コミュニティ広場に設置された特設ステージでは、歌やダンスなどにぎわいました。

7月16日(土)／銀座中央広場ほか
(撮影：市民カメラマン・木村清貴)



五右衛門風呂付き「農家民宿」をオープン

峯岸 祐高さん (山口在住)

くれたおかげで古民家付き貸し農園『Corot』は産声を上げることができました」と周りへの感謝を忘れません。

『Corot』は、峯岸さん手作りの釜を利用したピザ作り講習会、地域の人々が100人以上集まった映画鑑賞会、ヨガ教室など多くの人々が集まり、人と人をつなげ、つながる『場』です。峯岸さんは、「かつての寺子屋のようでもあり、コミュニティの場でもあるような、地域の人にとって必要とされる場所にしていきたい。そして、畑作業も行いながら、その畑で収穫された作物を自分たちで消費することで、地域を活性化することにつなげたい」と夢を語ります。

畑作業で汗をかいた後に、五右衛門風呂で汗を流し、囲炉裏端で食事をする…。そんなステキな時間を過ごせる場所が所沢にも残っていたのです。



▲自作の釜でピザを焼く峯岸さんと講習会の参加者

ところざわ

歴史まめ知識 15



所沢市域にかかわる歴史的事項を50音順に紹介しています。今号は「せ」です。



戦争記念碑 一般的に「表忠碑」「彰忠碑」「忠魂碑」のように呼ばれ、柳瀬、富岡など当時の村単位に、従軍した人々の顕彰のため建てられた大型の碑です。当初は小学校や役場などの敷地にありましたが、戦後、碑が建つ敷地を公共用地から切り離したり、地区の神社へ碑を移設する一種の政教分離が進みました。市内には16基残り、その碑面からは西南戦争以降の従軍者の名を知ることができます。しかし太平洋戦争については刻まれているのは戦没者の名前のみです。総力戦の状況と戦没者1,311人という人的被害の甚大さがしのべられます。



▲氷川子ども広場の旧山口村表忠碑

西武ドーム 埼玉西武ライオンズの本拠地球場で、平成11年、既存の「西武ライオンズ球場」にドームを架ける工事が終了し、現在の姿になりました。前身の球場は、昭和54年に西武ライオンズの所沢進出に伴い新築されたものです。同年に最寄りの駅も「狭山湖駅」から「西武球場前駅」へと変わりました。ネーミングライツ(命名権)の売却により別の名称と呼ばれた時期もありましたが、平成20年から「西武ドーム」の名前に戻り、球音と歓声を響かせています。

青年学校 尋常小学校(6年間の義務教育)や高等小学校を卒業したのち、進学せず就労した青年層の補習教育のために設置された学校で、昭和10年から同22年の六・三制実施まで存続しました。各町村の小学校(後には国民学校)に併置され、商業や農業などの職業教育と並んで、軍事教練が大きな比重を占めていました。私立の青年学校もあり、昭和19年には所沢陸軍整備学校内に私立所沢精美青年学校が設けられています。

◎生涯学習推進センターでは毎月その月の「まめ知識」にちなんだミニ展示を実施しています。(同3階)

問い合わせ 生涯学習推進センターふるさと研究グループ
☎2991-0308 FAX2991-0309

誰でもエッセイ

◆テーマ「夏」
「懐かしい夏のチャレンジの夏」
下富 斉藤 恵久

夏が来れば思い出す…懐かしい歌声にふと何十年も前の夏を思い浮かべてみました。生家の前には冷たくて、きれいな小川が流れ、ドジョウ、ハヤ、ザリガニ、トンボが生息し、夜にはどこからともなく虫が飛び交い、時々採っては蚊帳の中で家族中で楽しんだことを覚えています。現在のよう



汗を流すことも少なくなってきた現在、



▲男女共同参画週間にあわせて行われた「ふらっと祭り」。3拍子のリズムに乗って所沢インターナショナルファミリーが、バンブーダンスを披露しました。

6月25日(出)／男女共同参画推進センターふらっと
(撮影：市民カメラマン・津田資雄)

みんなの



▲7月1日の「荒幡富士の山開き」に登山した所沢第二幼稚園の園児たち。山頂で元気な声で叫ぶ「ヤッホー！」が辺りに響き渡っていました。

7月1日(金)／荒幡富士(吾妻地区)

おうちで食べよう！所沢の学校給食

④ ゴーヤチャンプルー

栄養士さんが考えた学校給食のメニューの中から、所沢産の食材を取り入れたものや、特色あるレシピを紹介します。

◆今回の献立

- ごはん
- 牛乳
- 豚肉の薬味ソースかけ
- 味噌汁
- ★ゴーヤチャンプルー



★ゴーヤチャンプルー

材料(5人分)

- | | | |
|--------------------|---------------|------------------|
| ・ゴーヤ…………… 中1/3本 | ・しょうが…………… 少々 | |
| ・たけのこ水煮…… 小1/2個 | ・にんにく…………… 少々 | |
| ・卵…………… M1個 | ・こしょう…………… 少々 | |
| ・豆腐…………… 1/6丁(50g) | ・塩…………… 少々 | |
| ・しいたけ…………… 小1個 | A { | |
| ・かつお節(削り節) …… 3~5g | | ・オイスターソース…小さじ1/2 |
| ・かたくり粉…… 小さじ2/3 | | ・砂糖…………… 小さじ2/3 |
| ・油(炒め用) …… 小さじ1程度 | | ・しょうゆ…………… 小さじ2 |
| | | ・酒…………… 小さじ1 |

作り方

- ①たけのこは、千切り。しいたけは、石づきを取りスライス。しょうが・にんにくは、みじん切り。ゴーヤは、縦半分に切り、中心の種の部分をスプーンで削り取り、スライスし塩(分量外)でもむ。(苦味が気になる場合は、さらに湯通しする。)
- ②鍋に油・にんにく・しょうがを入れ火にかけ、軽く炒めて香りを出す。
- ③しいたけ・たけのこ・豆腐を順に加えて炒める。
- ④ゴーヤを加えて軽く炒め、Aで調味し、塩・こしょうで味を調える。
- ⑤かたくり粉を同量の水で溶き、④にまわし入れる。
- ⑥卵を割りほぐし、⑤にまわし入れ卵に火が通ったらかつお節を振り入れる。

ここがポイント ~暑さに負けないぞ！「夏の野菜や果物」~



旬の野菜や果物を食べることは、おいしいというだけでなく、その季節に必要な栄養が含まれているのです。

夏バテ対策3つのポイント

- ・毎日3食必ず食べる
- ・ビタミン・ミネラルをとる
- ・こまめに水分補給をする

きゅうり、トマト、ピーマン、すいかなど夏の野菜や果物にはビタミンがたっぷりです。また牛乳やチーズなどの乳製品、のりやわかめなどの海そう、小魚などからもカルシウムを補給しましょう。

問い合わせ 保健給食課 ☎2998-9249 ☎2998-9167

はっぴっ 野老っ子



現在、家庭菜園のみならず、週末に旅行ついでに都心から地方へ宿泊体験農業を行う人が増えているようですね。皆さんの中にも、家庭菜園で野菜などを作っている方も多いのではないのでしょうか。所沢市は都心からも近く緑豊かで自然が多く残っていることから、週末になると若い女性たちが、農業を体験しようと集まる場所が山口地区にあります。

今回は、気軽にできる農業体験と古民家泊をセットにした「古民家付き貸し農園『Corot』」を運営している峯岸祐高さんをご紹介します。

実業家になりたいという夢を抱いていた峯岸さんは、祖父母が暮らしていた古民家等の相続をきっかけに、江戸時代に建てられ、五右衛門風呂や囲炉裏、土間やかまどなどが昔のまま残っている家を活用したいわゆる「農家民宿」をひらめきました。

「農家民宿」として営業をしていくには、さまざまな法律の規制があり、県内には、こうした規制緩和を受けて事業展開する事例がない中で、「すべて手探りでたくさんの苦労がありました。しかし、専門的な立場からのアドバイスをいただいたり、さまざまな方が支援して

思い切り汗を流し、規則正しい生活に改善する絶好のチャンスととらえ、猛暑にも負けず心身共に、日々元気で夏を乗り切っていくことを考えています。

夏の思い出
久米 平田 喜代子

だいぶ昔の話になりますが、私がまだ小学生のころ、所沢は8月13日から16日が送り盆でした。自家は呉服問屋で店の人も入れて7人でした。

3時のお茶の時間に食べられるようにスイカやまくわうり(黄色の細長くてとても甘い果物)をタライの中に入れ、水道の下に置いて水をチヨロチヨロ出して冷えたころを見計らって、みんなでワイワイ言いながら食べたことを思い出します。今はスイカも切り売りを買ってきて食べますが、この時期、昔が本当に懐かしく思い出されます。



【情報館】・特にことわりのないものは8月1日(月)から申し込みを受け付けます。・費用等の記載がないものは無料です。



東日本大震災により被害を受けた方へ

は、国税庁HP (http://www.nta.go.jp) をご覧ください。
福島・宮城・岩手県からの避難者への民間賃貸住宅借り上げ

埼玉県では、福島・宮城・岩手県からの避難者で、東日本大震災により住宅を失った方や原発事故で避難指示を受けている方、または福島県からすでに埼玉県内に自主避難している方へ民間賃貸住宅借り上げ事業を行っています。

市・県民税、固定資産税、軽自動車税の納付期限延長・減免

市・県民税、固定資産税(償却資産にかかるもの)、軽自動車税の納付期限を延長することや、減免できる場合があります。詳細はお問い合わせください。

市・県民税、軽自動車税：市民税課 ☎2998-9064

固定資産税：資産税課 ☎2998-9068

所得税の軽減・免除などの特例

所得税の軽減・免除、還付、源泉所得税の徴収猶予や還付、廃車となった自動車の自動車重量税を還付できる場合があります。詳細

あなたの「ふるさと寄附金」が被災地支援に

被災地の自治体への寄附金は「ふるさと寄附金」として所得税・住民税の控除が受けられます。日本赤十字社や中央共同募金会等への義

援金も「ふるさと寄附金」として控除が受けられます。詳細は、総務省HP (http://www.soumu.go.jp) をご覧ください。

所沢市納税コールセンターがスタートします

8月から市税の納期が過ぎている方へ電話で市税の納付を呼びかけます。

月・金曜日 午前8時30分～午後5時
毎月最終日曜日 午前8時30分～午後5時

市税の夜間納税窓口を開催する日 午前11時30分～午後8時

「振り込め詐欺」にご注意

こちらから口座を指定して振り込みを求めたり、その場でATM機の振り込み操作を指示するようなどは絶対にありません。

市税の納付は口座振替が便利です

口座振替できる税目

市税・県民税(普通徴収)・固定資産税・都市計画税・軽自動車税・国民健康保険税

①届出印②預貯金通帳③納税通知書④市税口座振替依頼書を市内の取引先金融機関へ直接

市税口座振替依頼書は、市内金融機関に備え付けてあります。なお、申込完了の翌月の納期から振り替えを開始します。

収税課 ☎2998-9073
国民年金課 ☎2998-9131

国民年金保険料の納め忘れはありませんか

国民年金には、受給できる年齢基礎年金だけでなく、万一の事故や病気等で障害者になったときの

障害基礎年金、生計の中心者を失ったときに遺族に支給される遺族基礎年金などがあります。保険料を未納のままにしておくと、これらの年金が受けられないことがあります。2年を経過した保険料は納付できませんので、保険料は納期限内に納めましょう。

納付書がない方は、埼玉県国民年金電話相談センター ☎04-2995-1165へご連絡ください。

国民年金課 ☎2998-9095

公的年金申請に係る戸籍証明書の無料発行

公的年金申請の手続きに使用する戸籍証明書の発行手数料は無料です。申請される際は使用目的、提出先等をお伝えください。

他にも、戸籍証明書が無料で発行できる場合がありますので、市HP「戸籍事項の無料証明」で検索をご覧ください。

国民課 ☎2998-9087

児童扶養手当・特別児童扶養手当の現況届

現況届の手続きが必要な方には案内を郵送します。現況届の提出がないと8月以降の手当が差し止めになるのでご注意ください。

児童扶養手当の提出

受付期間/場所 8月1日(月)～31日(水) 午前8時30分～午後5時

市役所2階204会議室

夜間受付/場所 8月22日(月)～31日(水) 午後5時～7時

市役所2階204会議室

提出方法 受付場所へ直接

特別児童扶養手当の提出

受付期間 8月11日(水)～31日(水)

提出方法 〒359-8501市役所2階 児童支援課へ直接・郵送

国民年金課 ☎2998-9124

特別障害者手当・障害児福祉手当・経過福祉手当現況届

現況届の手続きが必要な方には案内を郵送します。現況届の提出がないと8月以降の手当が差し止めになるのでご注意ください。

提出先 8月11日(水)から31日(水)まで、〒359-8501市役所1階障害福祉課 ☎2998-9116

へ直接・郵送

平成23年度難病患者見舞金

県が指定した難病で治療を受けている方に、毎年度1回2万5千円の見舞金を支給しています。該当する方は、平成24年3月30日(金)までに申請してください。

見舞金の申請は毎年度必要です。

市内に住所を有し、特定(指定)疾患医療受給者証または小児慢性特定疾患医療受給者証の交付を受けている方(所沢市重度心身障害福祉手当・特別障害者手当・障害児福祉手当・経過福祉手当当受給者を除く)

申請①特定(指定)疾患医療受給者証または小児慢性特定疾患医療受給者証②印鑑③振込先金融機関の本支店名・口座番号がわかるもの(20歳以上の方は本人名義の口座)を市役所1階障害福祉課 ☎2998-9116へ直接

日本脳炎予防接種(特例措置)

平成17年度から21年度にかけての日本脳炎予防接種の積極的勧奨の差し控えにより、接種を受ける機会を逃した方の接種期間が拡大されました。

平成7年6月1日～19年4月1日生まれの方

接種期間 4歳以上20歳未満の間

第2期は9歳以上にならないと接種できません。

全額公費負担(無料)



からだところの元気度チェックシートを郵送します。

6月1日現在で介護保険の要介護認定を受けていない65歳以上の方に、介護予防のための『からだところの元気度チェックシート』を8月上旬に郵送します。回答いただいた方には10月下旬ごろに『結果アドバイス表』を郵送します。日ごろの生活を見直す機会として、積極的にご利用ください。

高齢者支援課 ☎2998-9120

接種医療機関

力医療機関

保健センター母子保健課 ☎2991-1811

交通事故被害者のご家族へ援助金を給付

4月1日以降に交通遺児等となった県内在住の18歳以下の方

給付額 10万円(1事故につき1回のみ)

詳細は、市役所2階交通安全課で配布の案内をご覧ください。

交通安全課 ☎2998-9140

アンケート調査への協力

郵送によるアンケート調査を実施します。ご協力をお願いします。

事業所操業環境状況調査：7月～9月ごろ

商店街空き店舗実態調査：7月～9月ごろ

中小企業福利厚生基本調査：8月～1月ごろ

商工労政課 ☎2998-9155

市税の夜間・休日納税窓口
夜間...8月1日(月)、31日(水)、9月1日(木)
休日...8月28日(日)
市税の内訳 市・県民税、固定資産税・都市計画税、軽自動車税、事業所税等
電話による納税相談も受け付けます。
市役所2階収税課 ☎2998-9073
8月31日(水)は
市・県民税(第2期)
国民健康保険税(第2期)
の納期限です
納期内納付にご協力ください。
ゆうちょ銀行・郵便局(納期限内に限る)、コンビニエンス・ストアでも納付できます。

8月の休日開庁
開庁日 8月14日(日)、28日(日)
午前8時30分～午後0時30分
市役所1階市民課
市役所1階国保年金課
国民健康保険および国民年金の手続き
国保年金課 ☎2998-9131
国民健康保険担当 ☎2998-9095
国民年金担当 ☎2998-9095
休日開庁で受け付けできる業務は限定されますので、担当課へお問い合わせください。

東日本大震災により被害を受けた方へ
市・県民税、固定資産税、軽自動車税の納付期限延長・減免
市・県民税、固定資産税(償却資産にかかるもの)、軽自動車税の納付期限を延長することや、減免できる場合があります。詳細はお問い合わせください。
市・県民税、軽自動車税：市民税課 ☎2998-9064
固定資産税：資産税課 ☎2998-9068
所得税の軽減・免除などの特例
所得税の軽減・免除、還付、源泉所得税の徴収猶予や還付、廃車となった自動車の自動車重量税を還付できる場合があります。詳細
あなたの「ふるさと寄附金」が被災地支援に
被災地の自治体への寄附金は「ふるさと寄附金」として所得税・住民税の控除が受けられます。日本赤十字社や中央共同募金会等への義
援助金も「ふるさと寄附金」として控除が受けられます。詳細は、総務省HP (http://www.soumu.go.jp) をご覧ください。
所沢市納税コールセンターがスタートします
8月から市税の納期が過ぎている方へ電話で市税の納付を呼びかけます。
月・金曜日 午前8時30分～午後5時
毎月最終日曜日 午前8時30分～午後5時
市税の夜間納税窓口を開催する日 午前11時30分～午後8時
「振り込め詐欺」にご注意
こちらから口座を指定して振り込みを求めたり、その場でATM機の振り込み操作を指示するようなどは絶対にありません。
市税の納付は口座振替が便利です
口座振替できる税目
市税・県民税(普通徴収)・固定資産税・都市計画税・軽自動車税・国民健康保険税
①届出印②預貯金通帳③納税通知書④市税口座振替依頼書を市内の取引先金融機関へ直接
市税口座振替依頼書は、市内金融機関に備え付けてあります。なお、申込完了の翌月の納期から振り替えを開始します。
収税課 ☎2998-9073
国民年金課 ☎2998-9131
国民年金保険料の納め忘れはありませんか
国民年金には、受給できる年齢基礎年金だけでなく、万一の事故や病気等で障害者になったときの

障害基礎年金、生計の中心者を失ったときに遺族に支給される遺族基礎年金などがあります。保険料を未納のままにしておくと、これらの年金が受けられないことがあります。2年を経過した保険料は納付できませんので、保険料は納期限内に納めましょう。
納付書がない方は、埼玉県国民年金電話相談センター ☎04-2995-1165へご連絡ください。
国民年金課 ☎2998-9095
公的年金申請に係る戸籍証明書の無料発行
公的年金申請の手続きに使用する戸籍証明書の発行手数料は無料です。申請される際は使用目的、提出先等をお伝えください。
他にも、戸籍証明書が無料で発行できる場合がありますので、市HP「戸籍事項の無料証明」で検索をご覧ください。
国民課 ☎2998-9087
児童扶養手当・特別児童扶養手当の現況届
現況届の手続きが必要な方には案内を郵送します。現況届の提出がないと8月以降の手当が差し止めになるのでご注意ください。
児童扶養手当の提出
受付期間/場所 8月1日(月)～31日(水) 午前8時30分～午後5時
市役所2階204会議室
夜間受付/場所 8月22日(月)～31日(水) 午後5時～7時
市役所2階204会議室
提出方法 受付場所へ直接
特別児童扶養手当の提出
受付期間 8月11日(水)～31日(水)
提出方法 〒359-8501市役所2階 児童支援課へ直接・郵送
国民年金課 ☎2998-9124
特別障害者手当・障害児福祉手当・経過福祉手当現況届
現況届の手続きが必要な方には案内を郵送します。現況届の提出がないと8月以降の手当が差し止めになるのでご注意ください。
提出先 8月11日(水)から31日(水)まで、〒359-8501市役所1階障害福祉課 ☎2998-9116
へ直接・郵送
平成23年度難病患者見舞金
県が指定した難病で治療を受けている方に、毎年度1回2万5千円の見舞金を支給しています。該当する方は、平成24年3月30日(金)までに申請してください。
見舞金の申請は毎年度必要です。
市内に住所を有し、特定(指定)疾患医療受給者証または小児慢性特定疾患医療受給者証の交付を受けている方(所沢市重度心身障害福祉手当・特別障害者手当・障害児福祉手当・経過福祉手当当受給者を除く)
申請①特定(指定)疾患医療受給者証または小児慢性特定疾患医療受給者証②印鑑③振込先金融機関の本支店名・口座番号がわかるもの(20歳以上の方は本人名義の口座)を市役所1階障害福祉課 ☎2998-9116へ直接
日本脳炎予防接種(特例措置)
平成17年度から21年度にかけての日本脳炎予防接種の積極的勧奨の差し控えにより、接種を受ける機会を逃した方の接種期間が拡大されました。
平成7年6月1日～19年4月1日生まれの方
接種期間 4歳以上20歳未満の間
第2期は9歳以上にならないと接種できません。
全額公費負担(無料)
からだところの元気度チェックシートを郵送します。
6月1日現在で介護保険の要介護認定を受けていない65歳以上の方に、介護予防のための『からだところの元気度チェックシート』を8月上旬に郵送します。回答いただいた方には10月下旬ごろに『結果アドバイス表』を郵送します。日ごろの生活を見直す機会として、積極的にご利用ください。
高齢者支援課 ☎2998-9120
接種医療機関
力医療機関
保健センター母子保健課 ☎2991-1811
交通事故被害者のご家族へ援助金を給付
4月1日以降に交通遺児等となった県内在住の18歳以下の方
給付額 10万円(1事故につき1回のみ)
詳細は、市役所2階交通安全課で配布の案内をご覧ください。
交通安全課 ☎2998-9140
アンケート調査への協力
郵送によるアンケート調査を実施します。ご協力をお願いします。
事業所操業環境状況調査：7月～9月ごろ
商店街空き店舗実態調査：7月～9月ごろ
中小企業福利厚生基本調査：8月～1月ごろ
商工労政課 ☎2998-9155

【情報館】・特にことわりのないものは8月1日(月)から申し込みを受け付けます。・費用等の記載がないものは無料です。

春の「環境美化の日」実施報告

5月29日に市内全域で実施した春の「環境美化の日」一斉美化清掃活動のごみの回収量および参加人数は、次のとおりです。天候の悪い中、ご協力ありがとうございました。

Table with 2 columns: Item (燃やせるごみ, 破碎ごみ類, etc.) and Amount (11.70トン, 3.86トン, etc.)

Table with 2 columns: Category (参加人数) and Count (大人 10,444人, 子ども 768人)

北野総合運動場テニスコートの増設整備

工事期間 平成23年10月～24年3月
工事内容 テニスコートの増設(2面)
おおよび駐車場の整備
工事期間中はテニスコート8面



体育施設の当日キャンセルに対するペナルティ

開始日 10月1日(出)
対象施設 市民体育館、総合運動場、北野総合運動場、滝の城址運動場、北中運動場、狭山湖運動場、航空記念公園野球場
雨天等により屋外施設が利用できない場合はカウントしません。

ペナルティ対象

利用当日にキャンセル(連絡あり)：1ペナルティ
利用当日にキャンセル(連絡なし)：2ペナルティ

利用開始時間10分経過後は「連絡なし」とします。また、ペナルティは1区分ごとカウントします。
累積ペナルティによる利用制限
1～4ペナルティ：利用制限

なし
5ペナルティ以上：3か月のシステム利用停止
スポーツ振興課
29998-9248

指定給水装置工事業者の指定等

指定 SDセンター(さいたま市見沼区南中丸289-9)
あさひ工業(八王子市小比企町51-1-2)
(株)畑中工業(横浜市中区西竹之丸94-13)
(株)小高設備(川越市下広谷512-1)

下水道排水設備指定工事店の指定等

指定 SDセンター(さいたま市見沼区南中丸289-9)
(株)小高設備(川越市下広谷512-1)

49-239-3900
下水道維持課
29998-9211

高齢者福祉施設の開設

施設種別 特別養護老人ホーム
施設名称 真和の森
場下富1206-1
定入所：70人
短期入所：30人
開設予定 平成24年4月
運営法人 社会福祉法人京悠会
042-975-3300

10月1日以降の撤去自転車から撤去・保管手数料が、3,000円になります

路上等での放置が確認された自転車は、撤去の対象となります。
チェーン錠でフエンス等につなげている自転車は、チェーン錠を切断して撤去します(切断したチェーン錠の補償はしません)。
撤去自転車の返還に際して、撤去・保管手数料をいただきます。
自転車盗難されたときは、ただちに警察署・交番に連絡してください。市が撤去した日以前に盗難された事実が確認できる場合に限り、撤去・保管手数料を免除します。
交通安全課
29998-9140



就活中の学生の方は「埼玉新卒応援ハローワーク」のご利用を

学生および既卒3年以内の未就職者を対象にセミナー、模擬面接求人への紹介などの就職支援を行っています。
埼玉新卒応援ハローワーク
048-650-2234

ご近所の方や職場で打ち水をしませんか！
朝や夕方方に打ち水をする、気化熱の効果によって、たまった熱を逃がしてくれます。特に、熱をためやすいコンクリートやアスファルトへの打ち水は効果的です。
打ち水を行っている写真と感想を提供して頂いた方は、市HPで紹介いたします。
詳細は、お問い合わせください。
実施期間 8月1日(月)～31日(水)
写真に感想を添えて、市役所5階環境総務課
29998-91000
saitama.jp <直接・メール



女性特有のがん検診推進事業

5月末に対象の方に案内を郵送しました。案内をご覧のうえ、ぜひこの機会に検診を受けてください。
検診実施期限 12月28日(水)
対象となる方で平成23年4月20日以降に転入した方、クーポン券を紛失された方はご連絡ください。ただし、前住所地のクーポン券を使って、検診をすでに受診された方は対象となりません。

Table with 2 columns: Age (子宮頸がん, 乳がん) and Birth Date Range (20歳, 25歳, etc.)

保健センター成人保健課 2991-1811



農業青年とのふれあいイベント(アグリデート)

8月27日(土)午前9時～午後3時
航空公園駅東口→JAいるま野所沢共販センターにて農業青年と合流→所沢ぶどう園(ぶどう狩りと試食タイム)→中富南コミュニティセンター(昼食・ごごごん作り)
↓航空公園駅
対農業に興味があり農業青年と出会いたい20歳以上の独身女性10人(抽選)
1,000円(お土産付き)
持エプロン、タオル等
申請 8月1日(月)から12日(金)までに所沢市農業後継者対策協議会事務局(農政課内)
29998-9158へ電話
市HP「電子申請」をクリックでも申し込みできます。



8月は経済産業省主催の電気使用安全月間です
雷が鳴ったらプラグは抜きましょう！
落雷による火災や電気製品の故障を防止しましょう
関東電気保安協会 http://www.kdh.or.jp/

【情報館】・特にことわりのないものは8月1日(月)から申し込みを受け付けます。・費用等の記載がないものは無料です。

戦争の悲惨さと平和の尊さを多くの方に知っていただくために

◆平和祈念資料展

目場 8月8日(月)～15日(月) / 市役所1階市民ホール
8月17日(水)～22日(月) / 男女共同参画推進センターふらっと
8月23日(火)～30日(火) / 新所沢公民館および小手指公民館分館
内 広島・長崎原爆写真パネル展示、本の展示など

◆所沢市平和講演会

目場 8月20日(土)午前10時30分～午後0時45分 / 中央公民館ホール
内 「黒い雨」(TVドラマ)の上映
▼講演「ひろしまの体験」：高橋玄洋さん
定 先着300人
◎会場へ直接お越しください。

◆平和の語り部と映画のつどい

目場 8月21日(日)午後1時30分～3時30分 / 男女共同参画推進センターふらっと
内 「つるにのって」とも子の言葉「(映画)の上映
▼平和の語り部：中島寿々江さん
◎会場へ直接お越しください。

市の仕事公開評価を実施

市の事業について、外部の視点から公開の場でご意見をいただく、市の仕事公開評価を実施します。

公開評価を行う事業等の内容と当日配布する資料は、市HPでご覧になれます。

目場 8月6日(土)・7日(日)午前9時30分～午後4時30分

場 市役所8階大会議室

◎会場へ直接お越しください。

【注意事項】

▼駐車場に限りがあります。公共交通機関をご利用ください。傍聴は出入り自由です。ただし、傍聴者が多数の場合には、立ち見でご覧いただく場合や入場制限をする場合があります。
▼託児サービスを実施します。
問 政策企画課 ☎2998-9027

サマースクール「ともぶろ」

目場 8月24日(水)・25日(木)・26日(金)午前9時30分～11時30分
場 教育センター
対 発達障害または個別的な配慮を必要とする市内在住の中学生
内 個別学習、集団活動スキル等
申 問 8月12日(金)までに、教育センター相談室 ☎2924-3333
3へ電話

8月の労働相談

◆一般労働相談(予約制)

目場 8月12日(金)午後3時～7時(最終相談：午後6時) / 1人約50分
場 市役所2階203会議室

市民と市長のふれあいトーク 私と一緒に語りましょう。

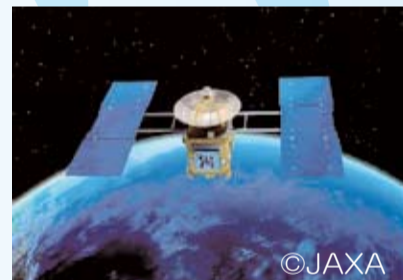
目場 8月25日(木)①午前9時～②9時30分～③10時～④10時30分～⑤11時～⑥11時30分～
◎懇談時間は20分以内です。
場 市役所3階第6委員会室
定 1日6人(組) / 団体は1組3人まで
対 市内在住の方
内 市政に対するご意見、ご要望
◎営業活動はお断りします。
申 問 8月1日(月)から8日(月)までに、市民相談課 ☎2998-9092へ電話
◎後日、抽選で参加者を決定のうえ、連絡します。

所沢航空発祥100周年記念事業 記念式典

目場 9月19日(祝)午前10時30分～11時40分
場 市民文化センターミュージズ・中ホール
内 映像による所沢における「航空の歴史」の紹介等
定 当日先着500人
◎会場へ直接お越しください。なお、定員を超えた場合は入場をお断りします。
問 所沢航空発祥100周年記念事業実行委員会事務局(市役所3階企画総務課) ☎2998-9046

記念講演

目場 9月19日(祝)午後1時～2時30分
場 市民文化センターミュージズ・中ホール
内 宇宙の謎を探る小惑星探査機「はやぶさ」の挑戦
講 宇宙航空研究開発機構(JAXA) 宇宙科学研究所教授・久保田孝さん
定 200人(小学4年生以下は保護者同伴)
◎応募者多数の場合は抽選し、結果は8月26日(金)に郵送します。
申 8月12日(金)(消印有効)までに、往復はがきに①参加人数②参加者全員の氏名(ふりがな)と年齢③代表者の氏名、郵便番号、住所、電話番号を記入のうえ、〒359-8501 所沢航空発祥100周年記念事業実行委員会ははやぶさ係(市役所3階企画総務課)へ直接・郵送
◎はがき1枚につき4人まで申し込みできます。
問 所沢航空発祥100周年記念事業実行委員会事務局(市役所3階企画総務課) ☎2998-9046



▲小惑星探査機「はやぶさ」

ぬりえ募集

ご応募いただいた作品は、所沢航空発祥100周年HP(http://tokorozawa.ko-ku-100.jp/)で公開します。
ぬりえの配布場所 まちづくりセンター、所沢航空発祥100周年HP
申 問 〒359-8501所沢航空発祥100周年記念事業実行委員会事務局(市役所3階企画総務課) ☎2998-9046
a9046@city.tokorozawa.saitama.jpへ直接・郵送・Eメール



▲ぬりえ

対 勤労者、事業主等
内 就業規則・賃金・解雇・労使間の問題・就業にかかわる疑問や直面している問題等
相 談 員 社会保険労務士
申 問 商工労働課 ☎2998-9155へ電話
◆若者ジョブ・ナビゲーション所(就労相談事業)
就業へつなげるためのカウンセリングです。秘密は厳守します。
目場 毎週土曜日 / 午前10時～正午、午後1時～4時(1人約45分)
場 ラーク所沢(花園2丁目)
対 おおむね39歳までの勤労者・求職者、将来について考える大学生・高校生等、および子どもの就職等で悩む保護者(市外の方も利用可)
相 談 員 キャリアカウンセラー
◎予約制です。8月27日(土)は、臨床心理士によるカウンセリングも受け付けます。
申 問 (株)シエイック ☎03-5282-7586(土・日曜日、祝

休日を除く午前9時30分～午後5時30分)へ電話
◎当日の予約はラーク所沢 ☎2943-2110(午前8時30分～午後2時)で受け付けます。
休日特設相談会
目場 8月28日(日)午前10時～11時30分、午後1時～3時30分
場 市役所1階市民相談課
相 談 員 弁護士
内 相続や金銭問題などの法律相談
▼日常生活の中で起こるさまざまなトラブル等
◎予約制です。医療関係や法人問題などお受けできない相談もあります。
申 問 市民相談課 ☎2998-9092へ電話

働きたい若者のみなさんを応援「若者就職支援セミナー」
目場 8月24日(水)午後2時～4時
場 市役所6階604会議室
内 魅力的な応募書類の書き方
対 おおむね39歳以下の求職者の方
定 申し込み先着30人
◎雇用保険受給資格者には、利用証明書を発行します。
申 問 (株)シエイック ☎03-5282-7586(土・日曜日、祝休日を除く午前9時30分～午後5時30分)へ電話
マンシヨン管理士による無料定期相談会(予約制)
目場 8月25日(木)午後1時30分～4時30分
場 市役所1階市民ホール
内 マンシヨン管理士によるマンシヨン管理専門相談
対 市内のマンシヨン管理組合・マンション居住者等
申 問 8月1日(月)から19日(金)までに都市整備課 ☎2998-9200
8へ電話

住まいに関する技術的
障がいをお持ちの方を対象とした「就職面接会」
事業主の皆さんへ障がいをお持ちの方に働く場を提供し、職業をとおして自立を図るために就職面接会を開催します。求人募集と面接会への参加をお願いします。
目場 10月6日(木)午後1時～4時
場 市民文化センター ミューズ・展示室
問 ハローワーク所沢 ☎2992-8609



【情報館】・特にことわりのないものは8月1日(月)から申し込みを受け付けます。・費用等の記載がないものは無料です。

いきいき健康体操教室 (後期)

～脳と身体の若返り!! 体力アップと認知症予防～

- 内 自宅でできる転倒予防・筋力アップのための体操、認知症予防の講話、脳トレゲームなど (全12回)
- 対 介護保険の要介護認定を受けていない60歳以上の方で、自動車以外の交通手段で通える方
- 平成22年度後期、23年度前期受講者は、ご遠慮ください。
- 定 各施設とも25人 (抽選)



施設名・申問	開催日時
さやまがおか荘 (若狭4-2478-4) ☎2949-1192 ○FAXで申し込む方は、うしめま荘へFAXしてください。	9月13日～11月29日の火曜日 午前9時30分～11時30分
とみおか荘 (北岩岡118-4) ☎・FAX2943-8651	9月13日～11月29日の火曜日 午後1時～3時
うしめま荘 (牛沼54) ☎・FAX2998-4745	9月21日～12月14日の水曜日 午前9時30分～11時30分
峰寿荘 (宮本町2-22-13) ☎・FAX2926-1901	9月14日～12月7日の水曜日 午後1時～3時
緑寿荘 (緑町3-16-7) ☎・FAX2928-8415	9月22日～12月15日の木曜日 午前9時30分～11時30分
さくら荘 (山口356) ☎・FAX2922-0710	9月22日～12月15日の木曜日 午後1時～3時
あづま荘 (久米2263-1) ☎・FAX2928-1466	9月16日～12月16日の金曜日 午前9時30分～11時30分
こてさし荘 (北野1-2-12) ☎・FAX2947-3232	9月30日～12月16日の金曜日 午後1時～3時

申問 8月6日(土)までに各施設へ電話またはFAX

市民健康づくり講演会

日 8月23日(火)午後1時30分～3時30分

場 保健センター2階多目的ホール
定 申し込み先着180人

テーマ 「子宮頸がん予防ワクチンについて」～今話題の予防ワクチン!その効果は?受け方は?～

講 瀬戸病院産婦人科医 長・藤井和之さん
座長 菊池がんクリニック院長・菊池義公さん

申問 保健センター成人保健課 ☎2991-1811 FAX 1178



晃一さん

◆第3回

日 9月14日(水)午後2時～4時

場 福祉サービスセンター
講 所沢市医師会訪問看護ステーション・矢崎綾子さん

【共通事項】
場 保健センター2階多目的ホール (第3回のみ3階301会議室)
対 統合失調症のため治療中の家族を持つ方

○ 1回のみ参加も可能です。会場へ直接お越しください。
問 保健センター成人保健課 ☎2991-1811

中途失聴者や難聴者のための手話講座

聞こえにくい方が手話を一緒に学びながら仲間作りを進めます。

日 平成23年8月31日(水)～24年3月28日(水)午前10時～正午 (全28回)
場 旧市庁舎
対 市内在住・在勤中 途失聴者や難聴者

費 定 20人
3,000円



初心者男性料理教室 (全6回)

申問 8月19日(金)までに所沢市社会福祉協議会/手話通訳・要約筆記派遣事務所 ☎2939-1506 FAX 2923-4780

日 平成23年9月28日(水)、10月26日(水)、11月30日(水)、12月14日(水)、24年1月18日(水)、2月22日(水) 午前9時30分～午後0時30分

場 保健センター
対 市内在住で調理が初心者の方 (受講経験者を除く)

定 24人 (抽選)
内 講話「生活習慣病予防の食事」
▼ 初心者向き調理実習「調理の基本・健康食の作り方」

費 各回500円 (材料費)
参加者には、開講日の3週間前ごろ案内を通知します。
申問 8月1日(月)から23日(火)までに保健センター成人保健課 ☎2991-1811 FAX 2995-1178



リサイクルふれあい館 エコロの行事

行事名	開催日時
包丁研ぎ講習会	8月7日(日)午後1時30分～
傘修理 (1人1本)	8月7日(日)午後1時30分～
裂き織り (ランチョンマット)	8月24日(水)午前10時～
針の手ほどき (ペットボトルカバー)	8月25日(木)午前10時～
おもちゃの病院	8月27日(土)午後1時30分～
大型再生家具抽選会 (40点程度)	8月13日(土)・27日(土) いずれも午前11時 ○当日の申し込みは午前10時30分までです
小型再生家具即日頒布 (10点程度)	毎週金曜日午前10時 ○中止の場合がありますので、事前にお問い合わせください

○ いずれも申し込みが必要です。
場 申問 8月2日(火)からリサイクルふれあい館 ☎2994-5374

狭山丘陵いきものふれあいの里 センターのイベント

◆ 定例ガイドウォーク
日 8月6日(土)・7日(日)午後1時30分～2時30分

対 幼児～大人 (幼児は保護者と参加)
定 申し込み先着15人
持 飲み物、筆記用具など



○ 同センター (下山口駅から徒歩約15分) へ直接お越しください。
問 狭山丘陵いきものふれあいの里センター ☎2939-9412
休館日は毎週月曜日です。

児童館へ行こう (8月の主な行事)

行事によっては、事前に申し込みが必要です。詳細は、各児童館にお問い合わせいただくか、市HPをご覧ください。



児童館名	電話番号	行事名/開催日時
ひばり	2926-8669	■ビンゴ・すいか割り大会 / 8月26日(金)午後2時30分～ (参加自由)
こばと	2924-3065	■卓球大会 / 8月22日(月)午後2時～ ○小学生対象です。(要申込)
つばめ	2922-0410	■オセロ大会 / 8月23日(火)午前10時～ ○小学生対象です。(要申込)
つばき	2923-6155	■カレー作り / 8月19日(金)午前10時～午後1時 ○小学生対象です。(要申込)
すみれ	2949-3826	■夏休み映画会 / 8月26日(金)午前10時～正午、午後2時～4時 (参加自由)
さくら	2998-5912	■児童劇 / 8月8日(月)午後2時～ (要申込)
わかば	2948-3222	■映画会 / 8月18日(水)、19日(木)いずれも午後2時30分～ (参加自由)
まつば	2995-0995	■乳幼児向け水遊び / 8月の毎週月・水曜日いずれも午前10時～正午 ○0歳～2歳児対象です。(参加自由)
みどり	2928-8414	■映画会 / 8月31日(水)午後1時30分～ (参加自由)
やなぎ	2944-8819	■防犯教室 / 8月10日(水)午後2時30分～ (参加自由)
ひかり	2996-3995	■映画会 / 8月2日(火)、19日(金)いずれも午後2時～ (参加自由)

小児救急講習会

日 9月22日(木)午前10時～正午
場 消防本部
内 小児の応急手当 (心肺蘇生法、異物除去、けがの手当等)

対 市内在住で小児 (乳児から7歳位まで) の保護者等
定 申し込み先着35人
○ お子さま同伴の受講も可能です。
申問 8月2日(火)から消防本部救急課 ☎2929-9123 へ直接
電話 (土・日曜日を除く) 午前9時～午後5時

地デジ臨時相談コーナー

7月24日にアナログ放送は終了しました。テレビが見られない、映りが悪いなど、地上デジタル放送に関するお問い合わせを希望する方は、広報課 (☎2994-0706) へファックスしてください。

排水設備工事責任技術者共通試験

日 11月13日(日) / 埼玉工業大学 (JR高崎線岡部駅から徒歩10分)
○ 受験資格等の詳細は、8月22日(月)から市役所5階下水道維持課で配布します。
問 下水道維持課 ☎2998-0211

送に関して困っている方のご相談に応じます。
日 8月1日(月)～26日(金)午前9時30分～正午、午後1時～4時 (水・土・日曜日を除く)
場 市役所1階市民ホール
○ 会場へ直接お越しください。
問 ▼ デジサポ埼玉 ☎048-610-8080 ▼ 生活環境課 ☎998-9370

【情報館】・特にことわりのないものは8月1日(月)から申し込みを受け付けます。・費用等の記載がないものは無料です。

災害ボランティア実践報告会

日 8月7日(日)午前10時～正午
場 中央公民館ホール
定先着300人

対 市内在住・在勤・在学の方

内 福島県南相馬市災害ボランティアセンター運営に携わって宮城県山元町における災害ボランティア活動所沢市における災害時の取り組み

問 所沢市社会福祉協議会/地域福祉企画課 ☎2926-8202

単身高齢者保養事業(バス旅行)

日・集合場所 10月6日(木)市役所 10月13日(木)・所沢駅 10月14日(金)・新所沢駅 10月18日(火)・小手指駅 10月20日(木)・狭山ヶ丘駅 10月21日(金)・東所沢駅 10月28日(金)・予備日
場 箱根方面(小田原鈴廣かまぼこ博物館見学、大涌谷・仙石原のすき草原散策)

対 満65歳以上のひとり暮らしの方(同一敷地内および同一アパート・マンション内に親族等がない方)で単独歩行に不安のない方

費 3,000円(昼食付き)
集合時間・出発場所等の詳細は、

内 高等学校概要説明、体験学習、授

水道の水漏れ修繕 8月の宅地内水漏れ修繕当番店

宅地内の水漏れには、24時間体制で修繕当番店(所沢市指定給水装置工事業者)が対応しています。直接当番店へご連絡ください。なお、修繕費用は依頼主の負担となります。

Table with 3 columns: 日(曜日), 当番, 電話番号. Rows include 旭設備機工(株), 石和設備工業, 八光設備工業, etc.

問 所沢市水道部(夜間・休日は警備員対応) ☎2921-1100 ☎2921-1094

実施日の2週間前ごろ郵送します。
申 8月19日(金)(消印有効)までに、住所・氏名・性別・生年月日・電話番号・携帯電話番号または緊急連絡先・参加希望日を記入した用紙を封書に入れて〒359-8501 高年齢者支援課 ☎2998-9120へ郵送

埼玉県ものづくりスタンプラリー2011

スタンプを集めると抽選で素敵な商品が当たります。詳細は、埼玉県公式観光サイトちよこたび埼玉(☎http://www.sainokuni-kanko.jp/)をご覧ください。

設置期間 9月11日(日)まで
市内の設置場所 所沢航空発祥記念館 狭山丘陵いきものふれあいの里センター
問 県・観光課 ☎048-830-3955

県立所沢特別支援学校高等部「学校体験」

日 11月2日(水)・4日(金)午前9時30分～正午
対 本校区内に居住し、特別支援を必要とする中学3年生

内 高等部概要説明、体験学習、授

業参観等
場 県立所沢特別支援学校(中富南1-1802-7) ☎2994-8733

県立日高特別支援学校「学校体験」

日 10月27日(木)9時40分～午後0時40分
場 県立日高特別支援学校(日高市高富59-1) ☎042-9851-4391

申 9月12日(月)までに学校教育課 ☎2998-9238へ電話

技能功労者を表彰

市では、技能者の勤労意欲の増進および資質の向上を図るとともに、技能尊重の気運を高めるため、永年にわたり同一の職業に従事する技能者の表彰を行います。皆さんからの推薦をお願いします。なお、表彰者は選考委員会の推薦をもとに、市長が決定します。
対 次のすべてを満たす方
①5年以上継続して市内に居住している方
②30年以上の実務経験を有する優れた技能者で、現在もその職業に従事している方
③技能を通じて市民生活の向上に貢献し、技能者の福祉の増進およびその職業の発展に寄与している方
◎推薦は1業種につき1人までです。推薦書は市役所2階商工労働課および市HPで入手できます。
申 8月23日(火)(消印有効)までに、〒359-8501 商工労働課 ☎2998-9155へ直接・郵送



募集

明るい選挙啓発ポスターの作品を募集

対 市内に在住または在学の小・中学生・高校生

熱中症を予防しよう!

熱中症とは、高温多湿な環境下で、体内の水分や塩分のバランスが崩れたり、体温調整機能がうまく働かないことにより起こります。

◆熱中症はこんな症状があります!
軽度...めまい、立ちくらみ、筋肉痛、汗がとまらない
中等度...頭痛、吐き気、体がだるい、虚脱感
重症度...意識がない、けいれん、高い体温
◆熱中症かもしれないと思ったときは?

- ①涼しい場所へ避難させる
②衣服を脱がせ、身体を冷やす
③水分、塩分を補給する
◎自力で水を飲めない、意識がない場合は、直ちに救急車を呼びましょう!
◆予防には、「水分補給」と「暑さを避けること」が大切です!

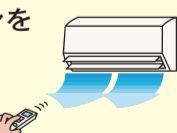
①水分、塩分をこまめに補給のどが渇く前に水分を補給しましょう。(1時間おきくらいが目安)

②高齢者は上手にエアコンを節電中でも上手にエアコンを使いましょう。

③暑くなる日は要注意 外出時は涼しい時間帯を選び、日傘や帽子で直射日光を避けましょう。

④周りの人にも気配りを ご近所で声を掛け合うなど、周りの人の体調にも気を配りましょう。

問 保健センター ☎2991-1811



応募上の注意

- ①大きさは画用紙の四ツ切(542mm×382mm)、八ツ切(382mm×271mm)もしくはそれに準ずる大きさ
②描画材料は自由
③作品の裏右下に県名・学校名・学年・氏名(ふりがな)を記入
④市内の学校に在学の方は、各学校を通して提出
◎入賞者には賞品を、出品者全員に記念品を贈呈します。詳細は、市HPをご覧ください。
申 9月9日(金)までに市役所4階選挙管理委員会事務局 ☎2998-9259へ直接

情報公開・個人情報保護審査会委員を募集

情報公開制度・個人情報保護制度の運営に関する事項を調査審議していただける方を募集します。
任期 平成23年10月1日～25年9月30日
対 次のすべてを満たす方
①本市に引き続き1年以上住所を有する方
②昭和12年10月2日～平成3年10月2日生まれの方
③応募日以前2年間において本市の審議会等の委員になつていない方
④情報公開制度・個人情報保護制度に関して知識経験を有する方
募集人数 2人



姉妹都市締結45周年記念 ディケイター市 友好訪問団団員を募集
日程 11月4日(金)～11日(金)
コース ディケイター市(2泊)→ヨセミテ(2泊)→サンフランシスコ(2泊)/(6泊8日)
対 市内在住で、20歳以上の方
費 約31万円
定 30人程度(抽選)
◎添乗員が同行します。詳細は市役所3階企画総務課で配布の募集案内または、市HPをご覧ください。
申 募集案内をご覧ください。8月31日(水)までに、企画総務課 ☎2998-9046へ申し込み

第29回所沢市消費生活展(11月28日～30日)の実行委員を募集

テーマ 「自然エネルギーについて」～私たちができること～
内 消費生活展の計画、準備、運営
対 市内在住の18歳以上の方で8月から11月まで、月1～2回程度の活動を無報酬で行える方
募集人数 申し込み先着5人
申 8月1日(月)から10日(水)までに消費生活センター ☎2928-1233 ☎2923-8711
へ電話・FAX

採用種目 ①航空学生 ②一般曹候補生 ③自衛官候補生(男子) ④自衛官候補生(女子)
応募資格 ①は高等学校を卒業(卒業見込みを含む) 21歳未満
②③④は18歳以上27歳未満
受付期間 ①②④は8月1日(月)～9月9日(金)③はお問い合わせ
試験日 ①は9月25日(日)②は9月17日(土)③は受付時にお知らせ④は9月25日(日)～28日(水)のうち指定する日
入隊予定 平成24年4月
◎年齢は平成24年4月1日現在です。詳細は、自衛隊埼玉地方協力本部(☎http://www.mod.go.jp/oo/saitama/)をご覧ください。
資料請求・問 自衛隊入間地域事務所 ☎2923-4691



★保健センターで実施する事業 ●印…保健センターへ予約 (番号は正確に/FAX 不可)

事業名	日時・内容等
母親学級 基礎 9月コース (予約制)	▶とき：9月5日(月)・12日(月)・29日(木) (全3回) 午後1：15～4：00、29日(木)は午前9：45～午後1：00 (開始15分前から受付) ▶対象：平成23年11月～24年1月に出産予定の初産婦とパートナー (住民登録をしている方) ▶内容：妊娠中の保健と生活 (栄養講話を含む)、新生児の保育、もく浴実習、調理実習等 ▶定員：申し込み先着40人 ▶費用：500円 (調理実習材料費) ▶持ち物：母子健康手帳、筆記用具、9月12日(月)はバスタオル ●☎8月1日(月)～
母親学級 歯科 9月コース (予約制)	▶とき：9月20日(火)午後1：15～3：15 (開始15分前から受付) ▶対象：平成23年11月～24年1月に出産予定の初産婦、経産婦 (住民登録をしている方) ▶内容：歯科健診、ブラッシング指導等 ▶定員：申し込み先着40人 ▶持ち物：母子健康手帳、筆記用具、歯ブラシ、コップ、タオル ●☎8月1日(月)～
両親学級 (予約制)	▶とき：8月26日(金)午前9：30～正午 (開始15分前から受付) ▶対象：平成23年11月～24年2月に出産予定の初産婦とパートナー (住民登録をしている方) ただし、パートナーと参加できる方に限ります。▶内容：もく浴実習、パートナーとできる妊婦体操等実技、ビデオ視聴 ▶定員：申し込み先着24組 ▶持ち物：母子健康手帳、筆記用具、バスタオル ●☎8月1日(月)～
3か月児 1歳6か月児 3歳児 健康診査	▶健康診査日の2週間前までに、対象児の保護者あてに通知を郵送します。転入等で通知を受け取っていない場合は、保健センターへ連絡してください。 ◎3歳児健康診査は3歳3か月時に実施します。
乳幼児 健康相談 (予約制)	▶とき：《離乳食》8月17日(火)午前中 (グループでも参加可) 《食事》8月23日(火)午前中 《歯科》8月9日(火)午前中 ▶定員：いずれも申し込み先着3人 ▶持ち物：母子健康手帳 (歯科相談は歯ブラシ) ●☎8月1日(月)～
離乳食教室 (ごっくん期) (予約制)	▶とき：9月12日(月)午前10：00～11：30 (開始15分前から受付) ▶対象：平成23年3月・4月生まれの乳児とその保護者 (住民登録をしている方) ▶内容：栄養士・歯科衛生士の講話等 ▶定員：申し込み先着50組 ▶持ち物：母子健康手帳、筆記用具、バスタオル ●☎8月2日(火)～
離乳食教室 (もぐもぐ期) (予約制)	▶とき：9月15日(木)午前10：00～11：30 (開始15分前から受付) ▶対象：平成23年1月・2月生まれの乳児とその保護者 (住民登録をしている方) ▶内容：栄養士の講話、試食等 ▶定員：申し込み先着30組 ▶持ち物：母子健康手帳、筆記用具、お手ふき、スプーン ●☎8月2日(火)～
離乳食教室 (はくはく期) (予約制)	▶とき：9月5日(月)・26日(月)午前10：00～11：30 (開始15分前から受付) ▶対象：平成22年6月・7月生まれの幼児とその保護者 (住民登録をしている方) ▶内容：栄養士・歯科衛生士の講話等 ▶定員：いずれも申し込み先着25組 ▶持ち物：母子健康手帳、筆記用具、お手ふき、飲み物 (さ湯または麦茶)、歯ブラシ ●☎8月2日(火)～
2歳児 歯科 健康教室 (予約制)	▶とき：9月8日(木)・30日(金)いずれも午後0：50～1：10 (受付) ▶対象：平成21年2月・3月生まれの幼児 (住民登録をしている方) ▶内容：歯科診察、栄養指導、歯磨き指導、フッ化物塗布等 ▶定員：いずれも申し込み先着50人 ●☎8月3日(水)～
BCG 接種	▶とき：9月29日(木)午前9：30～10：30、午後1：30～2：30 (受付) ▶対象：平成23年6月生まれの乳児 ▶持ち物：母子健康手帳、体温計、予診票 (会場にも用意してあります) ◎対象者には事前に通知します。また、上記対象者以外で生後6か月未満の未接種の方も接種できます。会場へ直接お越しください。
子育て サロン ちゅーりっぷ	▶とき：8月25日(木)午前10：00～11：30 ▶対象：双子・三つ子を妊娠中の方とパートナー、または保育園等に通っていない双子・三つ子を育てている親 ▶内容：参加者どうしの交流会 ▶持ち物：母子健康手帳、お子さんに必要なもの (ミルク、オムツ、おもちゃ等) ◎希望者は会場へ直接お越しください。
成人 健康相談 (予約制)	《健康相談》▶とき：8月3日(火)、17日(水)いずれも午前中 ▶内容：病気の予防、療養方法、食事、運動等のさまざまな健康についての相談 《歯科相談》▶とき：毎週火曜日午前中 ▶内容：歯周病予防、入れ歯の手入れの方法等 《栄養相談》▶とき：毎週木曜日午前中 ▶内容：生活習慣病の予防、バランスの良い食事等 《気になる血糖値相談》▶とき：8月8日(月)、22日(月)いずれも午前中 ▶内容：糖尿病の予防、食事、運動などの生活習慣の見直し等 《リハビリ相談》▶とき：8月26日(金)午前中 ▶内容：ひざ・腰痛予防、身体機能・歩行能力維持・改善のためのリハビリ等 ▶持ち物：健康手帳 (お持ちでない方には当日配布)、歯科相談は歯ブラシ ●☎8月2日(火)～
健診 結果相談 (予約制)	▶とき：9月9日(金)、9月12日(月)いずれも午前9：30～、午前10：45～ ▶対象：健診・人間ドックを受けた方で継続的に治療を受けていない方 ▶内容：健診結果に関する個別相談 (1人約60分) ▶相談員：保健師・管理栄養士 ▶持ち物：健診結果票、健康手帳 (お持ちでない方には当日配布) ◎健診の結果が出てからお申し込みください。 ●☎8月2日(火)～
結核検診	▶とき：8月23日(火)午後1：00～2：00 ▶対象：15歳以上で勤務先等で胸部X線検査を受ける機会のない方。40歳以上で肺がん検診を受けていない、あるいは受ける予定のない方 ◎希望者は会場へ直接お越しください。

事業名	日時・内容等
血液 さらさら 教室 (予約制)	▶とき：9月20日(火)午前9：30～正午 ▶対象：健診・人間ドックを受けた方で、継続的に治療を受けていない方 ▶内容：動脈硬化の基礎知識、動脈硬化予防のための食事や運動について学ぶ ▶定員：申し込み先着30人 ▶持ち物：健診結果票、筆記用具、健康手帳 (お持ちでない方には当日配布) ●☎8月1日(月)～
とことろ21 栄養教室 (予約制)	▶とき：9月13日(火)午前9：30～午後0：30 ▶対象：おおむね64歳以下の方 ▶テーマ：腎臓病予防の食事 ▶内容：講話「腎臓機能低下を防ぐ食事のとり方」、簡単な調理実習 ▶定員：申し込み先着36人 (初めての方を優先) ▶費用：500円 ▶持ち物：エプロン・三角きん ●☎8月1日(月)～
優しい 健康食 教室 (予約制)	▶とき：9月6日(火)、7日(水)午前9：30～午後0：30 (食事相談は午後1：00～) ▶対象：おおむね65歳以上の方 ▶テーマ：腎臓に優しい食事 ▶内容：講話「腎臓機能低下を防ぐ食事のとり方」、簡単な調理実習、個別食事相談 ▶定員：申し込み先着36人 (初めての方優先) ▶費用：500円 ▶持ち物：エプロン・三角きん ●☎8月1日(月)～
ファミリー 食育教室 (予約制)	▶とき：9月22日(木)午前10：00～午後0：30 (開始15分前から受付) ▶対象：1歳～18歳までのお子さんと保護者 ▶テーマ：秋のお弁当作り ▶内容：講話「脂質異常症予防の食事」、簡単な調理実習 ▶定員：申し込み先着15組 (初めての方優先) ▶費用：500円 ▶持ち物：エプロン・三角きん ◎保育があります。 ●☎8月1日(月)～

★市役所・公民館等で実施する事業

事業名	日時・内容等
乳幼児 健康相談	▶とき/ところ：▷9月1日(火)／富岡公民館 ▷9月6日(火)／旧市庁舎3階 ▷9月14日(水)／吾妻公民館 ▷9月28日(水)／新所沢東公民館 いずれも午前9：30～10：30 (受付) ▶内容：身体計測、保健師・栄養士・歯科衛生士による健康相談 ▶持ち物：母子健康手帳 ◎希望者は会場へ直接お越しください。駐車場が狭いため、車での来場はご遠慮ください。
出張成人 健康相談	▶とき/ところ：▷8月10日(火)、9月14日(水)いずれも午後1：30～3：30／山口公民館 ▷8月17日(火)、9月21日(水)いずれも午前9：30～午後0：30／富岡公民館 ▶内容：個別相談 (食事や運動の方法・検査値の見方・歯周病の予防等)、血圧・体脂肪測定 ▶相談員：保健師・栄養士・歯科衛生士 (富岡公民館は保健師・栄養士のみ) ◎希望者は会場へ直接お越しください。◎8月、9月に狭山ヶ丘コミュニティセンターで予定していた出張成人健康相談は、輪番休業のため実施しません。
おしゃべり 健康サロン	▶とき/ところ：8月10日(火)、9月14日(水)いずれも午前10：00～正午 (開始20分前から受付)／山口公民館 ▶内容：血圧・体脂肪測定、ストレッチ、健康ワンプォイント勉強会 ◎希望者は会場へ直接お越しください。また、体操をするので飲み物をお持ちください。
健診 結果相談 (予約制)	▶とき/ところ：▷9月26日(月)午前9：30～、午前10：45～／小手指公民館 ▶対象：健診・人間ドックを受けた方で継続的に治療を受けていない方 ▶内容：健診結果に関する個別相談 (1人約60分) ▶相談員：保健師、管理栄養士 ▶持ち物：健診結果票、健康手帳 (お持ちでない方には当日配布) ◎健診の結果が出てからお申し込みください。 ●☎8月2日(火)～
結核検診	▶とき/ところ：8月8日(月)午前10：00～11：00、午後1：00～2：00／市役所1階市民ホール ▶対象：15歳以上で勤務先等で胸部X線検査を受ける機会のない方。40歳以上で肺がん検診を受けていない、あるいは受ける予定のない方 ◎希望者は会場へ直接お越しください。
献血	▶とき/ところ：8月16日(火)午前10：00～正午、午後1：00～4：00／市役所1階市民ホール ◎希望者は会場へ直接お越しください。

★訪問事業・相談業務等

担当課	内容等
母子保健課	▶新生児・妊産婦訪問：保健師・助産師が保健相談と子育て支援の情報をお伝えします。保健センターへ電話、または妊婦健診受診券に添付の出生連絡票を保健センターに郵送してください。 ▶こんにちは赤ちゃん訪問：新生児訪問等を実施したご家庭を除き、すべての生後2か月ごろの乳児を持つご家庭に、保健師・看護師が訪問し、保健相談と子育て支援情報をお伝えします。 ▶5歳児で幼稚園、保育園での健康診査を受ける機会のない方の健康や発達に関するご相談を受け付けています。
成人保健課	▶訪問による相談：家庭での療養方法、介護家族の健康管理、生活習慣病予防、リハビリ方法等について、保健師・理学療法士・栄養士・歯科衛生士等が訪問し、ご相談に応じています。 ▶脳卒中などにより身体に障害をお持ちの方を対象に「リハビリ教室」「リハビリ交流会」「失語症者のつどい」を実施しています。参加を希望される方は、事前にお問い合わせください。

◎各業務の詳細は、お問い合わせください。

休日急患当番医

- 救急患者に限ります。■当番時間:午前9時～午後5時
- 往診は原則としてしません。●電話相談は受け付けません。
- 都合により医療機関が変更になる場合があります。
詳しくは、【所沢市医師会】ホームページをご覧ください。
<http://www.tokorozawa.saitama.med.or.jp/>

診療日	医療機関名	診療科目	所在地	電話番号
8月7日(日)	安松クリニック	内・呼・消	上安松1299-1	2991-6446
	赤坂整形外科	整・リハ・外・内	けやき台2-29-24	2928-7450
	みかみこどもクリニック	小	南住吉21-12	2997-8080
8月14日(日)	うえむらクリニック	内・小・リハ・皮	御幸町5-15	2923-2921
	平岡眼科医院	眼	東町11-1-207	2922-1126
8月21日(日)	おうえんポリクリニック	内・皮・形成外科	中富1037-1	2990-5818
	堀江医院	内・胃・外・皮・肛	小手指町3-11-16	2949-8811
	木戸クリニック	泌	緑町4-15-27	2929-6502
8月28日(日)	デルタクリニック	内・消	くすのき台2-5-1サンウインズビル1F	2996-5157
	かがやきクリニック	外・内・消・肛	久米593-8	2991-7511
	所沢慈光病院	心内・精	北中1-228	2922-2990
9月4日(日)	並木病院	内	東狭山ヶ丘5-2753	2928-1000
	西山内科医院	内・循	喜多町14-7	2925-3522
	かわかつクリニック	内・小・リハ・放	小手指台23-1 マミーマート 所沢山口店2F	2920-2200

小児急患診療

市民医療センター
上安松1224-1 ☎2992-1151

事業名	日 時 等
日曜日・休日急患診療	▶とき：8月7日(日)・14日(日)・21日(日)・28日(日)・9月4日(日) ▶受付時間：午前10:00～11:30、午後2:00～4:30
夜間急患診療	▶受付時間：月～金曜日…午後7:30～10:15、土・日曜日、祝休日、年末年始…午後6:00～8:45
深夜帯急患診療	▶実施日：毎週月・火・水・金・土曜日 ▶受付時間：小児夜間急患診療終了後～翌日午前7:00

◎小児急患診療は、乳幼児から中学生までの小児を対象に、内科的急性疾患の一次救急（初期救急）を実施しているため、緊急の場合のみご利用ください。また、薬は1日程度の処方、検査は原則として実施していません。なお、都合により休診する場合があります。

休日緊急歯科診療

歯科診療所あおぞら
(保健センター内)
上安松1224-1 ☎2995-1171

事業名	日 時 等
休日緊急歯科診療	▶とき：8月7日(日)・14日(日)・21日(日)・28日(日)・9月4日(日) ▶受付時間：午前9:00～11:30 ◎診療日は変更になる場合があります。

埼玉県小児救急電話相談

子どもの急病時に家庭での対処方法などの相談に応じます。
電話 #8000または、☎048-833-7911
相談時間 月～土曜日…午後7:00～11:00
日曜日、祝休日、年末年始…午前9:00～午後11:00

市消防本部休日夜間病院案内

☎2922-9292 (24時間)

埼玉県救急医療情報案内

☎048-824-4199 (24時間)



こんにちは保健師です 93

いきいき健康づくり

●思春期のころとからだ

思春期は、子どもから大人へと急成長する時期です。一生の中で、身体的、心理的、社会的に最も変動があり、心理的に不安定になります。大人の世界の現実と直面し、自己の同一性（アイデンティティ）を確立していく過程での失敗やかつうは、不登校やひきこもり、家庭内外の暴力、摂食障害などさまざまな適応障害として表われることもあります。また、統合失調症やうつ病、神経症などを発症しやすい時期でもあります。

◆所沢市の思春期の子どもたちの実態（所沢市食生活アンケート調査より）

Q.朝の目覚めは良いですか？

	良いまたは やや良い	悪いまたは やや悪い
中学生	23.3%	40.2%
高校生	25.1%	39.3%

Q.親は自分のことをわかってきていると思いますか？

「そう思う」 高校生男子41.1% 高校生女子51.5%

Q.自分に問題が起こったとき、家族に相談しますか？

「相談する」 高校生男子25.3% 高校生女子41.2%

Q.学校内に、自分の本音や悩みを話せる友達はいますか？

「友達がいる」 高校生男子66.1% 高校生女子84.6%

◆からだの変化

▶成長が著しい時期です

食欲がおうせいとなり、身長と体重が著しく増加します。この時期、体重の増加を気にして無理なダイエットをすることは、重大な健康被害を引き起こすことになります。

▶2次性徴が表われます

生殖器が発育し、男子では、体毛が濃くなり、声変わりや筋肉の増加、精通などがみられます。女子では、乳房や丸みのある体つきが発育し、初経がみられます。

▶10代は自分の外見が非常に気になる時期です

大人にとってはどんなにつまらない悩みでも、本人にとっては真剣な悩みです。

◎からだの変化は、男女差・個人差が大きく、皆それぞれ違います。「同じではない」ことが当たり前です。



◆こころの変化

▶親との距離を置きはじめる時期です

親からの話を疎ましく感じ、自己主張が増える時期。親に頼らず何でも自分でやっつけていこうという気持ちと、自信がないため親に頼りたいという気持ちの間で揺れ動く時期でもあります。

▶友達とのつきあいが変化してきます

友達とのつきあいが増え始め、親の言うことよりも友達の言うことが大切に思える時期です。異性への関心も高まり、異性の友達とのつきあいが始まるのもこの時期です。

一方で、友達との関係に非常に敏感になる時期でもあります。この時期の子どもたちは「友達にどう思われているか」ということに多くの注意を払いながら生活をしています。

◆親自身も戸惑いや心配の多い時期です

過干渉や、無関心にならず、「相談したくなったらいつでも相談して」という、コミュニケーションの窓はいつも開けておきましょう。



◆主な相談機関

▶埼玉県看護協会 まちの保健室「ティーンズ電話相談」

☎048-548-8800（毎週土曜日 午前10:00～正午、午後1:00～4:00）

▶日本家族計画協会 思春期・FPホットライン

☎03-3235-2638（月～金曜日 午前10:00～午後4:00）

狭山保健所(☎2954-6212)、所沢市保健センターでも相談を実施しています。

問い合わせ 保健センター☎2991-1811 ☎2995-1178

編集後記

▶節電の夏。子どもが通う柔道道場の館長も、節電対策のため土日勤務となり、10月まで稽古に來られなくなりました。柔道の精神は『自他共栄』。お互いに信頼し、助け合ってこの夏を乗り切りましょう！(☂)

▶暑い夏！高校球児のボールを追う姿に心を打たれます。球場のみんなから伝わる「最後まで精一杯頑張る、諦めない心」。わたしたちも明るい未来を信じ、手を取り合って頑張っていきましょう！(🍷)

▶特集で取り上げた愛育班の取材で公民館の育児教室へ行きました。かわいい子どもたちとそれを見守る愛育班の皆さんのまなざしがほんとうに温かくて、仕事を忘れるくらい幸せな気分になりました。(🎵)



「代理の者が現金を受け取りに行くので、渡して」は、オレオレ詐欺です。

所沢警察署

☎29996-0110