

とくろぞわ



TOKOROZAWA



あかねの風保育園の園児の皆さん
(昨年5月26日撮影)

いきいき スマイル

春のお花畑(北野地区)

北野のお花畑では、市民の皆さんと一緒に種まきをして育てたハナビシソウ、ワスレナグサ、ムラサキハナナ、カスミソウの4種類、約16万7千本もの花が開花を迎えます。5月22日(土)、23日(日)には、地元農産物の直売会が開催されます。詳細は本号10ページをご覧ください。

所沢市民憲章(昭和62年3月制定)

所沢市は武蔵野台地の自然に恵まれ鎌倉街道の拠点として発達し日本人が初めて大空にはばたいた記念すべき街である
この歴史と環境の上に立ち未来に向かってうおいの文化都市をめざす人は市の誇りである ころのふれあいを求め友情の輪をひろげよう
恵まれた自然はいのちの泉である みどりを守りやすらぎの街を創ろう
こどもは市の宝である 胸深く刻まれるふるさとを伝えよう
所沢市は市民のためにある 一人ひとりが自らまちづくりを進めよう

特集 子どもたちの笑顔と未来のために ところっこ・すくすくサポートプラン(後期計画)を策定 2・3

災害から自分の身を守るために/市役所の人事異動 ほか 4

廃プラスチック類を埋立処理から焼却処理へ変更/派遣学生・高校生受け入れ家庭を募集
まちづくり交付金事業に係る事後評価結果の公表 5

みんなのひろば はつらつ野老っ子/ところざわ歴史まめ知識
目指せ低炭素化!温暖化をとめよう ほか 6・7

所沢市の予算/市議会第1回定例会報告/みんなでつくろう!所沢の憲法 ほか 8・9

お花畑・地元農産物直売会・文化財/所沢市子ども災害見舞金が廃止になります
/住宅用火災警報器の取り付けをサポート ほか 10・11

生ごみ減量化・資源化推進奨励金/上級救命講習会/児童館へ行こう
/こころの健康講座/市民健康大学/あったかタウンミーティング ほか 12・13

市役所物産展示コーナーの展示品を募集/所沢市のイメージマスコットの
イラストを募集/市民仕分け人を募集/各種職員を募集 ほか 14

けんこう▶保健センターの事業 15

休日急患当番医/いきいき健康づくり(定年退職後の健康づくり) ほか 16

所沢市役所 〒359-8501 埼玉県所沢市並木一丁目1番地の1 ☎04-2998-1111(代表)
発行・編集 総合政策部広報課 ☎04-2998-9024 ☎04-2994-0706

ホームページアドレス <http://www.city.tokorozawa.saitama.jp>

◆ファックスでの問い合わせを希望する方は、広報課(☎04-2994-0706)へファックスしてください。



▲所沢市
携帯サイト



▲ところざわ
ほっとメール
(市政情報・
防災情報)

人口と世帯(平成22年3月末現在)

人口	341,750人	前 月 比	+ 71人
男	170,768人		+ 15人
女	170,982人		+ 56人
世帯数	145,680世帯		+498世帯

Smile!

スマイル

子どもたちの笑顔と未来のために

所沢市次世代育成支援後期行動計画 とくろがわ(二期)「すくすくサポートプラン」(後期計画)を策定

■主要課題における指標(抜粋)■

I-① 子どもたちの知識・能力の育成

生活や教育の場を通して、子どもたちが社会の中でたくましく生きていくために必要な知識や能力を身に付ける機会を充実していきます。

事業名	H20実績	H26目標
親子で楽しむ運動遊び(延べ参加人数)	506人	560人
青少年リーダー育成事業(参加人数)	168人	200人
心のふれあい相談員の配置(相談員による相談割合)	77%	85%
確かな学力定着事業(県の学力調査の正答率の平均)	76.8%	80%
特別支援教育支援員配置事業(大変満足している割合)	56.6%	100%
地球にやさしい学校づくり推進事業(水・電気使用料削減率)	3.7%	5%
母子集団栄養指導事業(教室等の参加・受講人数)	3,287人	8,610人

I-② ホームタウンとしての家庭・地域づくり

子どもたちが社会で生きていくうえでの支えとなり、長く住み続けたいと思える家庭づくり・地域づくりを進めます。

事業名	H20実績	H26目標
家庭教育推進事業(1学級あたりの講座数)	8.3講座	8.5講座
乳幼児健康診断事業(受診率)	91.9%	100%
ファミリー・サポート・センター事業(合計会員数)	2,036人	2,500人
パパ・ママ応援ショップ事業(市内の協賛事業者数)	227か所	450か所
放課後支援事業「ほろがこところ」(児童の事業登録率)	63.7%	100%
地域子育て支援拠点事業(中学校区に1か所設置)	15か所	15か所

II-① すべての子育てが家庭への支援

関係機関の連携強化や多様化する保育ニーズに対応した支援サービスの充実を図ることで、子育てに対する親の不安や負担を軽減します。

事業名	H20実績	H26目標
幼稚園就園奨励事業(就園率)	62.8%	66.6%
母子自立支援事業(就業に至った件数)	20件	60件
療育体制の整備・充実	療育支援センターを平成23年度までに整備	

II-② 仕事と子育ての両立の推進

保育事業や放課後の児童への支援の充実を図るとともに、父母それぞれが子育てに参加しやすい職場環境・制度などの整備を働きかけることで親子がともに過ごす時間の確保を図り、仕事をしながら子育てをしていく親たちを支援していきます。

事業名	H20実績	H26目標
通常保育・延長保育(認可保育園の受け入れ人数)	4,286人	4,438人
特定保育(定員数)	147人	161人
ファミリー・サポート・センター事業(援助会員数)	365人	500人
私立幼稚園預かり保育事業(平均利用園児数/日)	205人	230人
放課後児童健全育成事業(入室児童数)	1,964人	2,358人
一般事業主行動計画の策定推進(計画の策定率)	23%	100%

III-① 子どもたちの人権と権利の保護

子どもたちの権利を守り、暴力や犯罪に脅かされることなく暮らすことのできる環境を整備していきます。

事業名	H20実績	H26目標
心のふれあい相談員設置事業(家庭訪問件数)	704件	400件
心のふれあい相談員設置事業(課題解決率)	78%	100%
不登校解消推進事業(不登校の児童・生徒の割合)	1.32%	1.07%

III-② 子育てに快適な環境づくり

子どもたちが安心して健やかに成長できるように、良質な住居環境と快適な生活環境を確保していきます。

事業名	H20実績	H26目標
小児夜間急患診療事業(年間の患者数)	5,814人	7,300人
地域安全活動推進事業(自主防犯団体の登録数)	195団体	225団体
安全・安心な学校と地域づくり事業(報告件数)	502件	400件
ふれあいタウン事業(年間巡回回数)	96回	96回
青少年に有害な社会環境の浄化活動事業(看板撤去数)	602件	400件
交通安全教育推進事業(教室開催回数)	63回	75回
ユニバーサルデザイン推進事業(満足度)	77.3%	100%
駅ボランティア事業(登録者数)	317人	350人

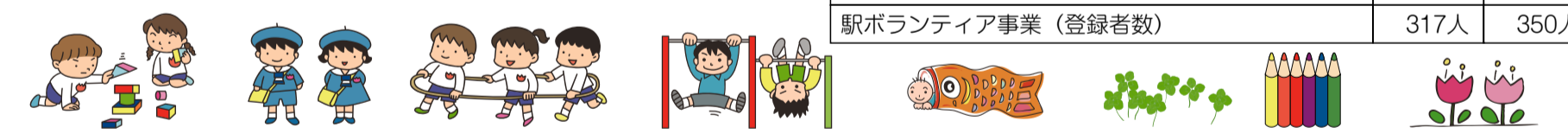
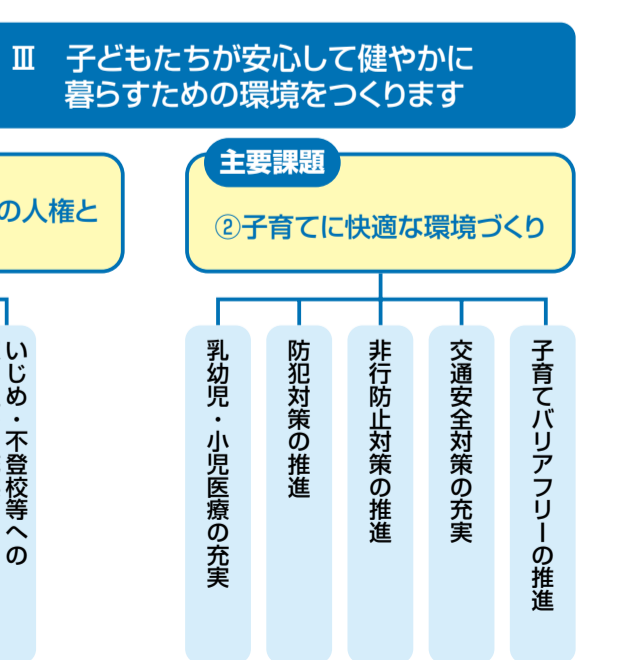
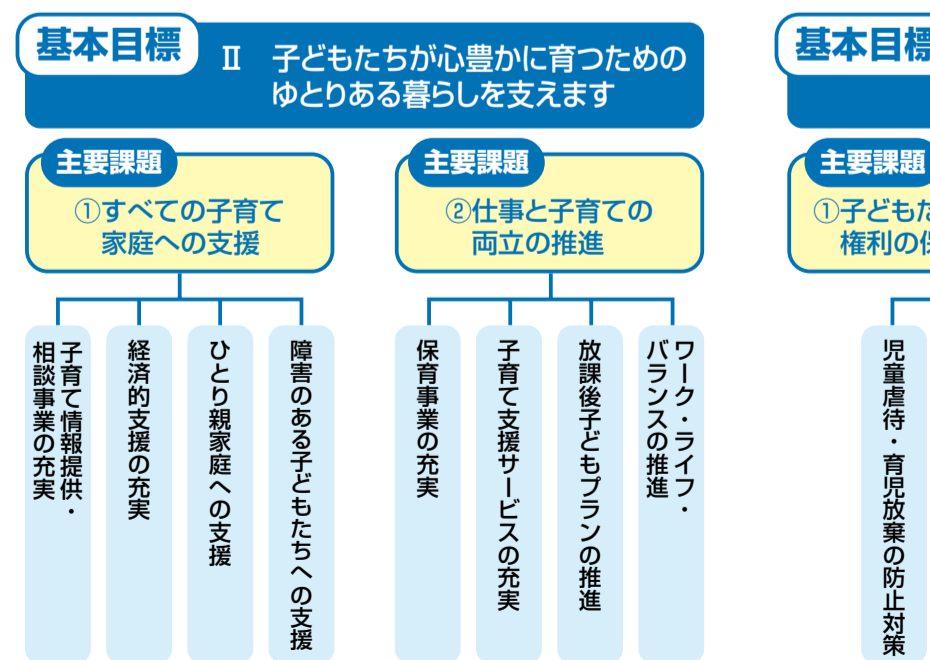
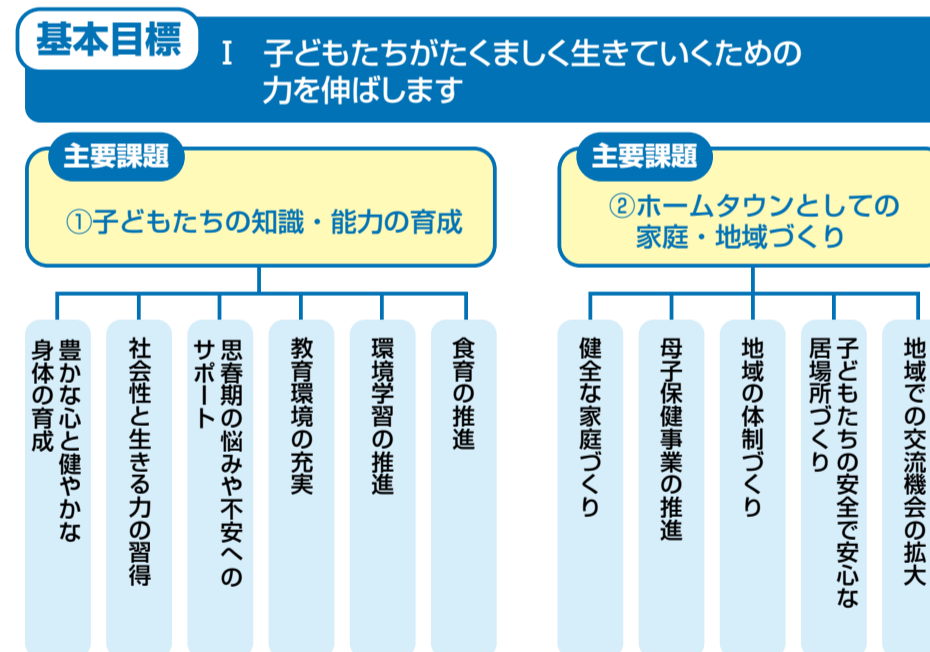


とくろがわ「すくすくサポートプラン」は、所沢市における次世代育成支援対策の推進を図るものです(計画期間平成22年度～26年度)。市民アンケート調査やパブリックコメントを通して、支援ニーズ等の把握と分析を行い、児童福祉・母子保健・労政・教育等の各分野の取り組みをまとめた計画としました。今後、市民や地域の関係機関・関係団体などと連携して計画を推進していきます。

問い合わせ 子育て支援課 ☎29988-9124 関 ☎29988-9035

◆計画の概要◆

後期行動計画では、このまちが子どもたちの心の中心でホームタウンとしてあり続けられるよう、家庭も地域も子どもたちとともに生き、ともに育ち、子育てに対する喜びが実感できるような家庭づくり・地域づくりができるまちを目指します。計画の構成は、前期行動計画の基本目標を継承し、関連するさまざまな取り組みを体系的にまとめています。(左表参照)
また、体系の枠組みを越えて「横断的・重点的に取り組む項目」として①ワーク・ライフ・バランス意識の醸成②拡大する保育需要への対応③放課後の子どもたちの居場所づくり④発達障害がある子どもたちへの支援の充実の4つを掲げています。



◆お知らせ◆

▼計画書冊子は、市役所1階市政情報センターで、頒布しています(1冊400円)。
▼概要版は、市役所2階子ども支援課、公民館、図書館等で配布しています。
▼計画書冊子、概要版とも、市ホームページ(「すくすくサポートプラン」で検索)で入手できます。ぜひご利用ください。

子どもたちの未来のために

市長 当麻よし子

私たちのまち所沢は、自然環境と都市機能が調和した美しいまちとして発展を続けております。こうした環境の中で、未来を担う子どもたちが幸せに暮らしていくことは、市民みんなの願いです。

さて、昨今の厳しい経済状況に合わせ、親や家庭のあり方に対する価値観の多様化等によって、子どもと子育てが家庭を取り巻く環境に大きな変化が表れてきており、子どもたちの健やかな成長にとって、より効果的な施策の実行が求められています。

所沢市次世代育成支援前期行動計画の期間が終了したため、平成22年度から26年度までを計画期間とする後期行動計画「とくろがわ(二期)「すくすくサポートプラン」」を策定いたしました。

本計画は、前期行動計画における基本目標を継承しつつ、現在の社会情勢の変化等を考慮し、各種の取り組みを体系的にまとめ、より効果的・効率的な施策の実行を目指して取り組みます。特に次の4つの項目は、横断的・重点的に取り組んでまいります。

- ワーク・ライフ・バランス意識の醸成
- 拡大する保育需要への対応
- 放課後の子どもたちの居場所づくり
- 発達障害がある子どもたちへの支援の充実

今後、この計画に基づき、未来を担う子どもたちが笑顔にあふれ、心身ともに健やかに成長していきけるまちになるよう、市民の皆様や事業者の方々とともに事業の推進に取り組んでまいりますので、一層のご理解とご協力をお願い申し上げます。

災害から自分の身を守るために 災害時要援護者支援事業のお知らせ



市では、災害が発生したときや災害のおそれがあるとき、支援が必要な高齢者や障がいをお持ちの方に対して、地域の中で災害にかかわる情報の伝達や安否の確認、避難の手助けが迅速に、安全に行われるための仕組みづくりを地域の皆さんとともに進めています。

〒2998-9399 関危機管理課 2998-9042

- 申請から支援まで
 - ① 支援を希望される方（または代理の方）は、登録申請書に必要な事項を記入し、市役所4階危機管理課等に提出します。
 - ② 市は、登録申請書をもとに登録台帳を作成します。
 - ③ 市は、ご本人了解のもと、登録台帳の情報を地域の自治会・町

- ④ 地域自治会・町内会、自主防災会などは、提供された情報に基づき支援者を選び、災害発生時に登録された方の安否の確認や避難の誘導、災害情報の伝達、救助等に活用します。

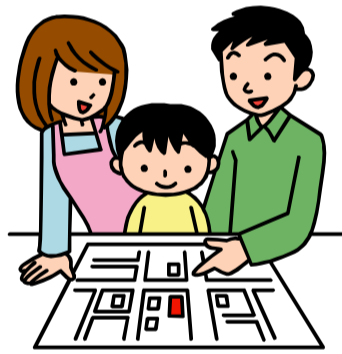
- 対象となる方

災害時に、家族などの支援だけでは避難することが難しい、または、家族などの支援を受けられない在宅の方で、自分の住所や名前、身体状況など、個人情報や自治会・町内会や自主防災会、民生委員・児童委員などに提供することを同意していただける次の方を対象としています。

 - ▼ おおむね65歳以上の方
 - ▼ 身体障害者
 - ▼ 知的障害者
 - ▼ 精神障害者
 - ▼ 乳幼児、児童
 - ▼ 妊産婦
 - ▼ 外国籍住民
 - ▼ その他支援を希望する方
 - ◎ 社会福祉施設・病院などに長期入所・入院されている方は対象となりません。

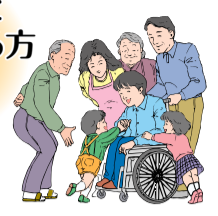
- 登録内容が変更になった場合

登録後、その方が亡くなられた場合や、市内外に転居して住所が変わった場合、緊急連絡先を変えたい場合などは、登録申請の受付窓口にある「変更申請書」に記入し、提出してください。



市役所

支援を希望される方



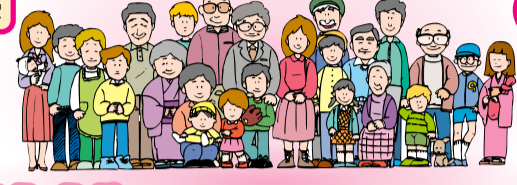
1 登録申請の提出

2 要援護者の登録

地域の助け合い

3 情報の提供

4 避難支援・安否確認など



地域

となり近所の方など地域の支援者



自治会・町内会 自主防災会



民生委員・児童委員

支援を希望される方は、左記受付窓口にある『災害時要援護者登録申請書』に必要な事項を記入のうえ、提出してください。

- ◎ 申請書は、受付窓口のほか、市HP（「申請書ダウンロード」をクリック）でも入手できます。
- ◎ 申請内容が変わらなければ、登録の更新は必要ありません。

■申請書の受付窓口

【市役所内】

- ▼ 市役所4階危機管理課
- ▼ 同1階福祉総務課
- ▼ 同1階障害福祉課
- ▼ 同1階高齢者支援課
- ▼ 同1階介護保険課
- ▼ 同2階こども支援課

【その他の施設】

- ▼ 保健センター成人保健課
- ▼ 出張所
- ▼ 狭山ヶ丘コミュニティセン

【お願ひ】

災害直後、市の職員がすべての要援護者のところへ救援に行くことはできません。この事業は、あくまでも地域の協力（助け合い）によって少しでも災害時の被害を減らすことを目的としています。

申請した場合でも、災害による被災状況によっては、地域の住民の方たちによる支援が受けられない場合があります。

また、支援する方が責任を負うものでもありません。

ご不明の点などが、ありましたら、危機管理課へご相談ください。

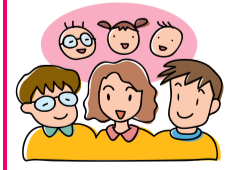
市役所の人事異動

4月1日付け（次長級以上）

- 【市長部局】
- 部長級 ▼ 総合政策部長・笹原文男
 - ▼ 総合政策部危機管理担当理事・鈴木康夫
 - ▼ 保健福祉部長・内藤隆行
 - ▼ 下水道部長・藤巻和仁
 - ▼ 議会事務局局長・土方 巨
 - 次長級 ▼ 総合政策部次長・坂本博典
 - ▼ 総合政策部危機管理担当理事兼総合政策部危機管理課長事務取扱・吉岐英昭
 - ▼ 財務部管理担当理事兼財務部管理課長事務取扱・大野通好
 - ▼ 財務部収税担当理事兼財務部収税課長事務取扱・川口久夫
 - ▼ 市民経済部次長・能登則之
 - ▼ 市民経済部次長・堀 弘
 - ▼ 市民経済部国保年金担当理事兼市民経済部国保年金課長事務取扱・高杉 修
 - ▼ 環境クリーンプラ次長・並木 隆
 - ▼ 街づくり計画部都市整備担当理事兼街づくり計画部都市整
- 【教育委員会】
- 次長級 ▼ 教育総務部生涯学習担当理事兼教育総務部生涯学習推進センター所長事務取扱・金子美也子
 - ▼ 学校教育部次長兼学校教育部学校教育課長事務取扱兼指導主事・平塚俊夫
- 【市長部局】
- 備課長事務取扱・中村博史
 - ▼ 出納室長・加藤市男
 - ▼ 市民医療センター事務部総務担当理事兼市民医療センター事務部総務課長事務取扱・桑原 茂
 - ▼ 総合政策部次長・平野澄彦
 - ▼ 総合政策部情報統計担当理事兼総合政策部情報統計課長事務取扱・内野光男
 - ▼ 保健福祉部保健センター長・黒澤潤子
 - ▼ 保健福祉部次長・中村俊明
 - ▼ 環境クリーンプラ西部クリンセンター所長・鈴木 豊
 - ▼ 街づくり計画部次長・木下 栄一
 - ▼ 下水道部次長・森田菊夫

皆さんの善意

- 【愛の福祉基金】 ● セブンスデーアドベンチスト所沢キリスト教会様（3万円） ● 武州ガス様（20万円） ● パン工房ぬつく様（8,281円） ● 所沢市歌謡連盟様（24,000円） ● 折り梅の会様（12,813円）
 - 【各小学校10校へ】 所沢中央・所沢東・所沢西・新所沢・所沢ロータリークラブ様（将棋盤・駒セット10組）
 - 【亀鶴園へ】 所沢4日クラブ様（小松菜10束、人参7袋、里芋7袋、ほうじ茶100g入3袋、煎茶50g入3袋）
 - 【三ヶ島保育園へ】 別所人形様（7段飾り雛人形一式）
 - 【緑の基金】 ● 株そごう・西武西武所沢店様、株ワルツ所沢様（52,000円）
 - 【児童館生活クラブへ】 ● 谷沢建設様（埼玉西武ライオンズベンチサイドシート134席）
 - 【消防本部へ】 ● 財日本消防協会様（防災広報車1台）
- ※2月16日から3月15日までの受け付け分です。ありがとうございました。



廃プラスチック類を埋立処理から焼却処理へ変更します

平成10年ごろ所沢市では、ダイオキシン問題に大きく揺れ、当時はプラスチックを焼却することがダイオキシン類の発生源の一つと考え、プラスチックを焼却しないことにしました。

そのため現在まで、燃やさないごみとして収集し、破碎処理後に金属等の資源物を回収して、それでも残った廃プラスチック類は埋立処理をしていますが、10月より焼却処理することにしました。

焼却処理開始時期

10月1日（予定）

焼却対象物

「燃やさないごみ」として収集し、破碎処理後に金属等の資源物を回収して残ったものおよび資源化に適さないプラスチック製容器包装

例：はきもの、スポンジ、かばん、文房具、おもちゃ、ゴム製品等

焼却場所

東部クリーンセンター

焼却処理することになった理由

① 実証試験の結果

昨年6月の1か月間、東部クリーンセンターで、廃プラスチック類を燃やせるごみに混合して焼却する実証試験を実施しました。

この東部クリーンセンターは、ダイオキシン類の発生を抑制する焼却システムを採用しており、全国的に見ても非常に優れた4段階の排ガス処理設備を備えています。

実証試験の結果は、下のとおりです。結果については、廃棄物処理や焼却施設および環境工学などの専門委員4名の意見を伺ったところ、増加する二酸化炭素や磁性物（鉄類）の除去などの対応策が必要であるとの指摘事項はありましたが、廃プラスチック類を混合

焼却したとしても環境への負荷は少ないというものでした。なお、指摘事項については、改善策等を検討します。

② 経済的効果

平成17年3月に北野一般廃棄物最終処分場の埋立て終了後、市内には最終処分場がなくなったため、県営や県外の民間最終処分場に埋め立てています。市のきびしい財政状況の中、廃プラスチック類にかかる埋立経費は平成20年度で約3億円でした。実証試験の結果から、廃プラスチック類の焼却に伴い増加する薬剤費や修繕費等を考慮しても、焼却することにより、平成20年度の試算では、年間約2億7千万円の経費が削減されます。

③ 最終処分場の状況

最終処分場の残余年数は全国平均で約15・7年と全国的にもひっ迫していることから埋立量の削減

に努める必要があります。焼却することにより埋立量を大きく削減できます。

周知方法

市内各自治会、町内会を対象に説明会を開催します。

ごみの分別方法

ごみの分別方法に変更はありません。『プラスチック（☑マーク）』は、今までどおりリサイクルします。

『単一素材のプラスチック製品（ポリバケツ、プラかご等）』『CD・DVD・ビデオテープ等』『携帯電話』は、拠点回収を実施しています。ご協力をお願いします。

資源循環推進課 ☎2998-9146

東部クリーンセンター施設課 ☎2998-5300

実証試験の測定結果

- 排ガス…ばいじん、硫黄酸化物、塩化水素、窒素酸化物、ダイオキシン類の法定5項目すべてが、法令による基準値および、さらに厳しく定めた公害防止自主基準値未満でした。
- 周辺大気…東部クリーンセンター内1か所のほか周辺4か所および東所沢の一般環境大気測定局で、環境基準値未満でした。
- 排水…下水道排除基準に規定された項目すべてが、基準値未満でした。
- 焼却設備…実証試験後に行った設備点検で、異常はありませんでした。



▲東部クリーンセンター

所沢市中心市街地地区

まちづくり交付金事業に係る事後評価結果の公表

まちづくり交付金事業によるまちづくりの成果について、事後評価を行った結果がまとまりましたので概要を公表します。詳細は、**市HP**に掲載のほか、市役所1階市政情報センター、同5階中心市街地整備課で閲覧できます。

事後評価の結果

※達成度 ○…目標値を達成できた。△…目標値の達成には至らなかったが、近年は改善の傾向が見られる。

まちづくりの目標達成度の計測

目標達成度を測る指標	目標値 (平成21年度)	達成度 (※)	指標についての効果・要因の整理
商店街の歩行者数	1万6,500人 /11時間	△	各事業の効果が社会経済情勢の変化等による減少分を引き戻すにとどまった。
地区内の居住者数	8,300人	○	快適な居住環境の整理や都市型住宅の供給により、居住者が増加した。
ところざわまつりの集客数	34万人	○	事業により新設した広場などまつりの会場が広がったことや、地区内人口の増加が参加者増につながった。
文化施設の利用者数	21万3,000人 /年間	○	既存施設よりも幅広い活用ができる文化・コミュニティ活動の拠点を提供できた。

今後のまちづくりの方策

事業効果を分析した結果を踏まえ、災害に強い都市環境や住環境の整備を進め、定住人口や来街者の増加によるまちのにぎわいの向上を目指し、市の表玄関にふさわしいまちづくりを進めます。

中心市街地整備課

☎2998-9366 ☎2998-9394



▲文化・コミュニティ活動の拠点施設の建設前（左）と完成後（上）

姉妹都市間学生交流事業 派遣学生・高校生受け入れ家庭を募集

◆ デイケイター市への高校生派遣生募集

アメリカ合衆国イリノイ州デイケイター市へ6人の高校生を派遣します。

7月28日(水)～8月11日(水)

募集人数 6人

応募資格 次のすべてを満たす方

◆ 市内在住で高等学校等に在学する方
◆ 市が実施した海外派遣事業に参加した経験のない方



5月17日(月)までに所定の原稿用紙3枚に国際交流についての考えを自筆し、保護者の承諾書と応募用紙を企画総務課へ持参
選考方法 書類審査および面接
面接日 5月23日(日)
事前研修を2回程度実施します。また、帰国後に体験に基づく報告書を出していただきます。

◆ デイケイター市からの高校生受け入れ家庭を募集

デイケイター市から6人の高校生を前・後期に分かれて受け入れます。

7月29日(木)～8月11日(水)

前期：7月29日(木)～8月5日(木) (7泊8日)

後期：8月5日(木)～8月11日(水) (6泊7日)

応募条件 市内で親子等が同居する家庭で、高校生1人または2人を前・後期のいずれかの期間で交流・宿泊させることができる家庭

応募家庭の中から、家族構成や希望等を考慮して決定します。

受け入れ家庭には、泊数に応じて謝礼をお支払いします。

5月28日(金)までに応募用紙を市役所3階企画総務課へ持参

【共通事項】

詳細は、募集案内をご覧ください。募集案内は、企画総務課および市HPから入手できます。

企画総務課 ☎2998-9904

6 ☎2994-0706
今年度より韓国安養市との学生交流事業は中止となりました。



▲市民文化フェアの会場で開催された「第22回所沢民踊まつり」。28団体、延べ約800人の皆さんが、青空の下楽しく踊りました。4月3日(土)／所沢航空記念公園 (撮影：市民カメラマン・岩田洋一)

みんなのひろば



▲満開の桜の花が咲く中、2日間で約9万人が訪れた「第25回市民文化フェア」。旧山古志村からは闘牛もやってきました。4月3日(土)、4日(日)／所沢航空記念公園



▲全国から選ばれた16チームが所沢に集まり「第1回所沢市長杯全国社会人女子9人制フレッシュバレーボール大会」が開催されました。4月18日(日)／市民体育館 (撮影：市民カメラマン・中村 仁)



▲「花と緑のボランティアの会」の皆さんが、今年もたくさんのごいのぼりを飾りました。その下で、子どもたちが元気に遊んでいました。(飾り付けは5月13日(木)まで) 4月8日(木)／緑町中央公園

目指せ 低炭素化! 温暖化をとめよう



「低炭素化ってなんだ?」

今号から「地球温暖化問題」のさまざまな情報を掲載します。低炭素化の主役は皆さん一人ひとりです。温暖化防止の意識を行動に移し地球環境を守りましょう。

◆低炭素化ってなんだ?

日本は2050年までに温室効果ガスの排出量を1990年から80%減らして、化石エネルギー中心の社会から脱却する低炭素社会を目指そうとしています。温室効果ガスの主役「二酸化炭素」の排出量を減らす低炭素化を進める必要があります。

◆地球温暖化の原因は?

IPCC(気候変動に関する政府間パネル)では、20世紀半ば以降の地球温暖化は、人間の活動による温室効果ガスの増加がもたらした可能性がかなり高いとしています。石油やガスなどを使うことで、地中にあった炭素が、森林や海が吸収する以上に大気に放出されたことが原因です。



1978年5月

◆地球で何が起きているの?

地球の平均気温の上昇、世界平均海面水位の上昇、山岳氷河の溶解による泥流や岩なだれの発生が確認されており、今後、感染症の拡大、水不足、食料不足の発生が指摘されています。



2004年8月

ヒマラヤ(東ネパール)のAXO10氷河
出典 名古屋大学環境学研究所・雪氷圏変動研究室「全国地球温暖化防止活動推進センターホームページより」

◆低炭素化を進めよう!

低炭素化を進めるため、一人ひとりが自分の生活、さらには社会の仕組みを今一度見直し、何をどのように変えるべきか、何が変えられるのかを考えていきましょう。

所沢市はチャレンジ25キャンペーンに参加しています
問い合わせ 環境総務課 ☎2998-9133 ☎2998-9394

チャレンジ25
未来が変わる。日本が変わる。

はっぴー 野老っ子



4月9日の吾妻保育園での出来事です。園庭で園児たちが遊んでいると、どこからか園児の「泣きわめく声」と先生の「助けてー」の声が聞こえました。声が聞こえる方を見ると遊具などをさびさせて子どもたちの夢を奪う鉄錆のボス「サビラー」と「戦闘員」が先生をいじめていました。そこへ誰かの「ペンキレンジャーを呼ぼう」との声が…。「ペンキレンジャー!」園児たちの声で現れたのが糊工場の塗装職人の皆さんで結成した「塗装戦隊ペンキレンジャー」です。今回は、市内保育園の遊具を園児と一緒に塗ろうという社会貢献活動をしているペンキレンジャーのリーダーで、ペインターレッドの室岡良佑さんをご紹介します。昨年5月、室岡さんは物を大切にすることを育てたいとの思いから、泉町保育園の遊具を園児と一緒にペンキ塗りを行いました。しかし、それだけでは面白くないと思い、今回「作業前にペンキ塗りにちなんだ寸劇を演じ、園児たちにペンキ塗りに興味を持ってもらい、いつも遊んでいる遊具に自分たちでペンキを塗ることで、物を大切にすることを育てる機会になればと、塗装戦隊ペンキレンジャーを考案した」と室岡さんは少年のように目を輝かせながら誕生秘話を話してくれました。

形あるものとしての宝物は「幼児用の赤い長靴」2足です。パンドなどのフンポイント付で、何回かの転居でも持ってきました。40年近く前、若くして2児の母親となり、生活苦からパートの仕事に就きました。二人が保育園に通うころ、雨の日の送り迎えは大変でした。特に長女は、同じ年のほかの子は抱っこされているときに、親の背中には妹がいるし、荷物もあるしで、小さな傘をさし黙々と歩いてくれました。その姿は、いとおしく思っていました。心なごでコメントとつづいておりました。今は、それぞれ母となった娘たちも一緒に頑張っていた当時を涙とともに思い出させてくれる私の宝物です。



▲写真本人提供

子どもたちとペンキ塗り 「塗装戦隊ペンキレンジャー」

ペインターレッド 室岡 良佑さん(宮本町)

吾妻保育園で寸劇を披露し「塗装はペンキを塗り重ねて仕上げます。今回の寸劇も塗装と同様に練習を積み重ねた結果、成功することができました。私たちのチームワークもさらによくなり本当にやってくれた」と話す室岡さんは満面の笑みを浮かべていました。

室岡さんは園児たちと協力し、本当は一緒に遊びたくて意地悪をしたサビラーたちを倒し「みんなで一緒にペンキを塗ろう」と声を掛けました。はじめ逃げ回っていた園児たちが、本当のことを話して謝ったサビラーたちと一緒にペンキを塗る姿を見て「友達とけんかをしたときの仲直りの方法も教えられるかな?」と照れながら話しました。

最後に「子どもたちに喜んでもらえて、仕事の励みになった。これからも続けていきたい」また、「私たちがペンキレンジャーだということは、くれぐれも子どもたちには内緒にして欲しい」と言い残し、室岡さん…いや『ペインターレッド』は去って行きました。



▲園児とペンキ塗りをするペンキレンジャー

誰でも エッセイ

数年前までの私の宝物は、指輪やバッグなどでした。それが、妊娠がわかってからは、お腹の中の赤ちゃんに変わりました。緑の返した流産、もう無理かなとも思った矢先に新たな小さな宝物はお腹で育つ事ができました。そして、1か月近く早く無事に産まれてきた宝物の息子も、今はもう1歳5か月! 毎日走り回り、笑って、泣いて、怒って、私も一緒にどんどん成長中です。これからも、このやんちゃな宝物を壊さないようにずっと見守っていきなさいと思います。あっ、仕事が忙しいのに、いつも育児を手伝ってくれるパパも私のおかげかえらない宝物だからね(笑)



ところざわ 歴史まめ知識

今号から、所沢市域にかかわる歴史的事項を50音順で紹介していきます。ご期待ください。

あ **赤門** 江戸時代に三ヶ嶋流眼医師として知られた鈴木家の門。鈴木家は、旗本を先祖とし、後に三ヶ嶋に土着して、三嶋館赤門と大明堂黒門の二つの医家を輩出しました。両家は、明治期まで地域医療に尽くしましたが、なかでも赤門の系統の鈴木一貫



▲赤門(羽村市郷土博物館)

(1759~1824)は、眼科のみならず、さまざまな病の治療をほどこし、とくに貧しい人びとに対する医療に力を入れたことで知られました。赤門自体は、昭和10年に作家の中里介山が譲り受け、現在は羽村市郷土博物館で保存・公開しています。ちなみに、黒門は入間市宮寺の西勝院に移築されています。

あ **東川** 市域のほぼ中央を西から東へ流れ、坂之下で柳瀬川に合流する一級河川です。明治時代の地理書には、「谷戸川」「懸水」と紹介され、用水より排水路としての役割が大きかったようです。水源は、三ヶ嶋一丁目の下田橋からさらにさかのぼった狭山丘陵北麓谷になります。水源付近はかつて湿地帯でした。

あ **荒幡の富士** 市内荒幡にある富士信仰の山で、明治32年(1899)に完成しました。当時荒幡村の村社であった浅間神社と村内の3つの社を一にするのを機に移築し、境内の富士塚も新たに築くことになり、村内融和のため村民総出で15年を要して築きあげました。平成10年には100周年を迎え築山百年祭を開催しました。

問い合わせ 生涯学習推進センターふるさと研究 ☎2991-0308 ☎2991-0309

【情報館】・特にことわりのないものは5月6日(木)から申し込みを受け付けます。・費用等の記載がないものは無料です。



「子どもスマイルネット」
電話相談窓口を開設

子どもに関するさまざまな相談に応じます。

受付時間 午前10時30分～午後6時(祝休日、年末年始を除く)

◎子どもの権利侵害についての面接相談(予約制)も行っています。
☎048-822-7007

問県・子ども安全課

☎048-834-8755

所沢市子ども災害見舞金が
廃止になります

子ども災害見舞金は、平成22年9月30日(木)をもって制度が廃止になります。ただし、9月30日(木)以前にけがをした場合は、受傷時から2年以内であれば請求できます。

◆子ども災害見舞金制度

対受傷時に所沢市に住民登録または外国人登録している義務教育終了時(中学校3年生)までの子ども

請求方法 次の書類を市役所2階

子ども支援課へ提出

①子ども災害見舞金請求書(保護者が記入)

②医師の診断書(治療期間、治療実日数が記載のもの。1等級の請求は死亡診断書または検案書)

③口座振替依頼書

④印鑑(朱肉で押印するもの)

【留意事項】

- 次の場合は対象外になります。
 - ・交通事故によるけが
 - ・小・中学校でのけが
 - ・生活保護法により保護を受けている子どものけが
 - ・医療費の助成を受けている子どものけが等

●請求後、対象外となった場合でも、診断書の経費等の返金はできません。

●傷害の程度が、基準に適合するか十分確認のうえ請求してください。

◎詳細はお問い合わせください。

問子ども支援課

☎2998-9124

私立幼稚園保護者負担軽減交付金

入園料助成金 15,000円(園児1人につき1回限り)

保育料助成金(年額) ▼3歳児: 34,000円 ▼4・5歳児(第1子): 24,000円 ▼4・5歳児(第2子): 29,000円

対 次の要件すべてに該当

- ①園児・保護者ともに市内に住所があること
- ②保護者が市税(平成21年度課税分まで)を滞納していないこと
- ③園児が平成22年度に60日以上在園していること(保育料助成金の場合)

申 5月12日(木)までに、通園先の幼稚園から配付される申請書を同園へ直接

◎市外の幼稚園の方は、通園先へお問い合わせください。

問子ども支援課

☎2998-9124

住民票の写し等の
第三者交付に係る本人通知制度

住民票の写し等の不正請求や不正取得を防止するため6月1日(火)から同制度を開始し、住民票の写し等を第三者に交付した場合、事前に通知希望の登録をされた方にその交付の事実を通知します。

◎詳細はお問い合わせください。

問市民課 ☎2998-9087

下水道排水設備指定工事店の指定

指定 ▼協立設備㈱(桶川市下

日 出谷302-6 ☎048-786-4557

業 業(川越市大中居390-1 ☎049-235-8611)

▼(株)岡田工務店(皆野町皆野31 ☎0494-62-3336)

問 下水道維持課 ☎2998-9211

公共下水道処理区域拡大に伴う縦覧

5月20日(木)から新たに公共下水道処理区域を拡大するため、公示および関係図面の縦覧を行います。

縦覧期間 5月6日(木)～19日(水) 午前8時30分～午後5時

縦覧場所 市役所5階下水道維持課 ☎2998-9211

水道料金等の検針と収納委託

◆検針委託

法人名等 アクアイースト㈱(志木市上宗岡2-20 ☎048-475-1511)

◆収納委託

法人名等 SMCファイナンス

委託内容 給水区域内の検針事務

費用は自己負担となります。

◎設置工事は、同工事店が行い、費用は自己負担となります。

◎納期限内納付にご協力をお願い

します。

足を運んでみませんか! お花畑 地元農産物直売会 文化財

お花畑 開花時期 4月下旬から5月下旬ごろ

◎開花情報は、市ホームページ(「お花畑」で検索)でご覧になれます。

地元農産物の直売会

5月22日(土)、23日(日)午前9時～午後2時(雨天決行)

◎売り切れしだい終了となります。

埋蔵文化財調査センター南側のお花畑(案内図参照)

地元農産物の直売会、狭山茶の無料接待

◎直売会は、買物袋(マイバック)を持参してください。

交通 小手指駅南口下車、散歩道(小手指ヶ原古戦場と狭山湖コース)の順路で徒歩30分。または、同駅南口から「早稲田大学」行きバスで「所沢ロイヤル病院前」下車5分。なお、お花畑には駐車場がありません。ご来場の際は、電車・バス・徒歩等でお越しください。

農政課 ☎2998-9158

埋蔵文化財調査センター臨時開館

5月22日(土)、23日(日)午前8時30分～午後4時

埋蔵文化財調査センター(北野2-12-1)

市の遺跡から出土した土器・石器等の展示 ▶館内案内(展示物・収蔵庫・ミヤコタナゴ飼育室等) ▶平成21年度発掘調査の概要報告 ▶スライド映写 ▶ミヤコタナゴの人工授精の実演と説明(午前11時～) ▶火おこし体験ほか

埋蔵文化財調査センター ☎2947-0012

案内図

雨水浸透ますの材料支給制度

雨水浸透ますとは

構造 底と横に水抜き用の穴があり、周りを小石で囲む

効果 雨水を地下にしみ込みやすくし、地下水の確保に役立つ

◎急傾斜地等には設置できません。

◆支給条件

対象物件 市内の▼住宅などの建築物▼駐車場などの土地(ただし開発行為対象物件は除く)

支給材料 雨水浸透ます(コンクリート製品またはポリプロピレン製品)、砕石、透水シート

申 所沢市下水道排水設備指定工事店に依頼

◎設置工事は、同工事店が行い、費用は自己負担となります。

固定資産税・都市計画税の納税通知書を発送

固定資産税・都市計画税とは

毎年1月1日現在、市内に所在する固定資産(土地・家屋・償却資産)を所有している人に課税されます。このうち、都市計画税は、都市計画法に基づいて行う都市計画事業や土地地区画整理事業に充てるための目的税です。

◆納める人は

毎年1月1日現在の固定資産の所有者がその年度の納税義務者となり、年の途中で所有者の変更があった場合でも年税額を納めていただくこととなります。

◆昨年と比較すると税額は

今年度の課税の詳細については、納税通知書、課税明細書をご覧ください。また、固定資産税の縦覧・閲覧(広報とろろざわ4月号に掲載)もご利用ください。

◎納期限内納付にご協力をお願い

悪質訪問販売のしるし

次のような話をする訪問販売にご注意ください。

- ・「一般家庭にも消火器を設置しなくてはなりません」
- ・「消防署の依頼で来ました」
- ・「お宅の消火器は、点検がされていませんので交換が必要です」

◎消防職員が消火器を販売することはありません。消防署から業者に依頼することもありません。強引に購入を勧める業者には気を付けてください。

◆不審に思ったときは

- ・身分証明書等の提示を求める。
- ・はっきりと拒否する。
- ・契約書にハンコを押さない。
- ・その場で消防本部に問い合わせをする。

問 消防本部予防課 ☎2929-9121

下水道維持課

☎2998-9211

下水道維持課

☎2998-9211

下水道維持課

☎2998-9211

下水道維持課

☎2998-9211

下水道維持課

☎2998-9211

下水道維持課

☎2998-9211

下水道維持課

☎2998-9211

information

新所沢駅西口地区の都市計画を変更

◆主な変更内容

- ①所沢都市計画道路【県決定】新所沢駅西口地区の駅前広場を約3、600㎡から約4、400㎡に拡張。都市計画道路（新所沢駅前通り）の延長を約1、860mから1、840mに変更。車線数を2と決定
 - ②所沢都市計画地区計画【市決定】新所沢駅西口地区地区計画を新規に指定
 - ③所沢都市計画防火地域及び準防火地域【市決定】新所沢駅西口地区地区計画の新規指定にあわせ、「準防火地域」の一部を「防火地域」に変更
- 縦覧 関係図書は、市役所2階都市計画課で縦覧
 都市計画課 ☎29998-92008
 都市整備課 ☎29998-92008

生産緑地地区の変更に伴う都市計画の縦覧を行います

ご意見がある場合は、縦覧期間中に意見書を提出することができ

縦覧期間 5月14日(金)～27日(木) 前8時30分～午後5時

縦覧場所 市役所2階都市計画課 ☎29998-9192

浄化槽の設置に補助

市では、既存単独処理浄化槽またはくみ取り便槽から、専用住宅で浄化槽（処理対象人員10人槽以下）に転換して設置する方へ工事費の一部を補助します。

◆対次のすべてに該当する方

- ◆公共下水道認可区域以外の地域または公共下水道認可区域内の地域で下水道の整備が当分の間（原則として7年以上）見込まれない地域の方

◆浄化槽処理水を河川、県道・市道の側溝ならびに水路等へ放流

可能な区域の方、または浄化槽処理水を地下浸透する場合に埼玉県と事前協議を行っている方
 ◎住居の新築または増改築（人槽変更を必要とする場合）に伴う浄化槽の設置は、補助の対象外です。

補助金額の区分

人槽算定基準 (住宅延べ面積)	人槽区分	補助金額 (円)
130㎡以下	5人槽	332,000
130㎡超	6・7人槽	414,000
130㎡超の2世帯住宅等	8～10人槽	548,000

◎補助金額は1基あたりで、高度処理型浄化槽を設置した場合、既存の単独処理浄化槽を補助する場合は、6万円を補助して交付します。

住宅用火災警報器の取り付けをサポートします

市では、火災予防条例により、すべての住宅に住宅用火災警報器の設置が義務付けられています。

消防本部では、「住宅用火災警報器を購入したが、取り付けられなくて困っている」といった方のお宅へ消防職員がつかいがい、取り付け作業を行います。お気軽にお申し込みください。

◆市内の住宅

◆申請住所・氏名・電話番号を、消防本部予防課 ☎29299-9121 ☎29299-9128 ☎29299121@city.tokorozawa.

光化学スモッグにご注意を

市では、光化学オキシダントが一定の基準以上になると、光化学スモッグ注意報等をお知らせしています。注意報等の発令時には、自動車の使用や、外出、屋外での運動を控えましょう。


光化学オキシダント等の状況は、次のHP等で確認できます。

■環境省大気汚染物質広域監視システム情報 (そらまめ君)

☎ <http://soramame.taiki.go.jp/>
 ▶携帯サイト…<http://sora.taiki.go.jp/>

■埼玉県大気汚染常時監視システム情報

☎ <http://www.taiki-kansi.pref.saitama.lg.jp/>
 ▶電話・FAXサービス ☎・☎048-857-7100



指定給水装置工事業者の指定等

指定 日開設備工業(株) (川越市大中居390-1 ☎049-235-8611) 協立設備(株) (桶川市下日出合302-6 ☎048-786-4557)

代表者および住所等変更 (株)小林設備工業(清瀬市梅園3-3-37) 旧:3-18-1 / 代表取締役 小林雄治・旧:小林好雄

水道部給水課 ☎2921-1082

平成22年度難病患者見舞金

県が指定した難病で治療を受けている方に、毎年度1回2万5千円の見舞金を支給しています。該当する方は、平成23年3月31日までに申請してください。

◆対市内に住所を有し、特定(指定)疾患医療受給者証または小児慢性特定疾患医療受給者証の交付を受けている方(所沢市重度心身障害福祉手当・特別障害者手当・障害児福祉手当・経過的福祉手当受給者を除く)

◆申請①特定(指定) 疾患医療受給者証または小児慢性特定疾患医療受給者証②印鑑③振込先金融機関の本支店名・口座番号がわかるもの(20歳以上の方は本人名義の口座)を市役所1階障害福祉課 ☎29998-9116へ直接

◆被爆者健康手帳をお持ちの方に入院見舞金を支給

◆対市内に在住の被爆者健康手帳をお持ちの方

◆入院見舞金 3万円(年度1回) ◆葬儀執行者の方へは、葬祭費の支給があります。

国民健康保険の特定健康診査・特定保健指導

◆特定健康診査(特定健診) 所沢市国民健康保険では、特定健診の実施対象者に受診券(有効期限あり)を送付します。詳細は、同封のご案内をご覧ください。

◆対所沢市国民健康保険に加入の40歳～74歳までの方

受診できる医療機関 市内の協力医療機関

自己負担金 800円

◆特定保健指導

健診結果から生活習慣改善の必要性が高いと判定された方に、保健師・管理栄養士による健康づくりサポート事業(特定保健指導)のご案内をします。

◆国民健康保険特定健診に関すること: 国民健康保険 ☎29998-9131 ◆特定保健指導に関すること: 保健センター成人保健課 ☎29991-1811 ◆75歳以上の健康診査に関すること: 福祉総務課 ☎29998-9113

国民年金保険料の学生納付特例

20歳以上の学生で、本人の所得が一定額以下の場合、承認されれば、在学中の国民年金保険料をあとで納めることができる制度です。

◆申請は年度ごとに必要です。

◆市役所1階国民年金課または出張所へ、年金手帳・学生証、印鑑および身分証明書(代理人による申請の場合)を持参

◆市税の夜間・休日納税窓口

◆市税の内訳 市・県民税、固定資産税・都市計画税、軽自動車税、事業所税等

◆納税相談も受け付けます。

◆5月30日は春の「環境美化の日」

一斉美化清掃活動に参加しましょう。居住地周辺の道路、公園、水路等のごみを次のように分別し、午前10時までに指定集積所に出す

◆分別方法 ▼燃やせるごみ ▼燃やさないごみ(プラスチック・ペットボトル含む) ▼びん・かん

◆「環境美化の日」に集められるプラスチック(ペットボトルを含む)は、道路や水路等に散乱して汚れているため、当日に限り燃やさないごみに分別してください。

◆また、家庭や事業所で不用になった自転車・家具・家電品等は絶対に出さないでください。

◆犬の鑑札が変わりました

小型犬でも装着しやすいよう、平成22年度から犬の鑑札を小さくしました。(実物大)



◆道路を快適に利用するために

◆段差ブロック等の撤去 車庫前などの道路上に段差ブロックや鉄板等を置くと、通行の妨げになり危険です。道路上の段差ブロック等は撤去してください。

◆樹木の剪定 道路にはみ出した樹木は、通行の妨げになることも、交通標識の確認ができず、交通事故の原因にもなります。定期的な樹木の剪定にご協力ください。

◆道路維持課 ☎29998-9168

【情報館】・特にことわりのないものは5月6日(休)から申し込みを受け付けます。・費用等の記載がないものは無料です。

生ごみ減量化・資源化推進奨励金

奨励金額 対象処理機器の購入価格の2分の1の金額(上限1万円/100円未満切り捨て)

対象となる処理機器等
▼コンポスター
▼EM容器(発酵資材2kgを含む)
▼電気式生ごみ処理機
▼通気式生ごみ容器
▼その他減量・資源化効果が得られる生ごみ処理容器

問 資源循環推進課
☎2998-9146

ねたきり老人等介護者手当支給

対 次の要件のすべてに該当
▼市内に住所を有する

▼介護保険の要介護4以上の認定を受け、市内に住所を有する高齢者と同居して介護している

▼申請日直近1年の間に6か月以上継続して在宅で介護している
支給額 4万円(年1回)

問 高齢者支援課
☎2998-9120

妊婦健康診査を積極的に受けましょう

妊娠の届け出

妊娠がわかったら、早期に妊娠の届け出を行い、母子健康手帳と妊婦健康診査受診票・助成券を受け取ってください。保健センター、市役所2階(ごも支援課、出張所の窓口)で受け付けします。

妊婦健康診査を受けましょう

市では、14回分の妊婦健康診査の費用の一部助成を行っています。受診票等に記載された項目以外の検査費用は自己負担になります。また、転出された場合は、所沢市の受診票等は使用できませんので、転出先の市区町村で受診票等の交付を受けてください。

▼受診票: 受診票に記載された検査項目のみ助成の対象
▼助成券: 妊婦健康診査の費用の

うち3、000円分の費用を助成する券

◎助成券は妊婦健康診査以外には使用できません。また、受診票と助成券は、同じ日に使用できないので、検査の内容に合わせて、どちらかを窓口へ提出してください。

問 保健センター(母子保健課)
☎2991-1811



防火管理講習(乙種・甲種) 防災管理講習

乙種防火管理講習

日場 5月23日(日)午前9時~午後5時/消防本部

定 申し込み先着100人

費 3,600円(テキスト代)

受付期間 5月6日(休)~14日(金)

第1回甲種防火管理(新規)講習

日場 5月29日(出)・30日(日)いずれも午前9時~午後5時/消防本部

定 申し込み先着100人

費 3,600円(テキスト代)

受付期間 ▼市内在住・在勤の方

…5月6日(休)~19日(水)ほかの方: 5月13日(休)~19日(水)

第2回甲種防火管理(新規)講習

日場 6月16日(水)・17日(木)いずれも午前9時~午後5時/消防本部

定 申し込み先着100人

費 3,600円(テキスト代)

受付期間 ▼市内在住・在勤の方: 5月24日(月)~6月4日(金)ほかの方: 5月31日(月)~6月4日(金)

防災管理(新規)講習

日場 6月8日(火)午前9時30分~午後4時/消防本部

定 申し込み先着100人

費 2,000円(テキスト代)

受付期間 5月10日(月)~21日(金)

◎防災管理講習は、規模の大きい建物に必要な防災管理者の資格を

取得するための講習で、甲種防火管理新規講習を修了した方が受講できます。防火管理講習とは異なりますのでご注意ください。

申 受付期間内に、消防本部、中央・東消防署、各分署に備え付けの申込用紙(市HPから入手可)に必要事項を記入のうえ、消防本部予防課 ☎2929-9128

1 ☎2929-9128へテキスト代を添えて本人または代理人が直接(土・日曜日を除く午前8時30分~午後5時)

上級救命講習会

日場 6月20日(日)午前8時45分~午後5時/消防本部

内 心肺蘇生法(人工呼吸、心臓マッサージ)、AEDの使用法)、止血法、傷病者管理法、外傷の手当要領、搬送法等

対 市内在住、在勤、在学中中学生以上の方

定 申し込み先着45人

申 5月6日(休)から消防本部救命課 ☎2929-9123へ電話(土・日曜日、祝日を除く午前9時~午後5時)

赤十字救急法講習会

日場 6月15日(火)~18日(金)(全4日間)午前9時30分~午後4時30分/市役所8階大会議室

内 ①基礎講習(15日(火)): 心肺蘇生法、救命処置の基本等 ②救急員養成講習(16日(水)~18日(金)): 応急の手当ての手法等

◎①の基礎講習合格者が②救急員養成講習を受講できます。

対 15歳以上の方(全日程出席可能な方を優先します)

定 申し込み先着15人

費 3,000円(教材費等)

◎基礎講習のみとなった方は1、500円返却します。また、市内在住・在学の高校生以下の方(保護者の承諾書が必要)は無料です。

再就職準備セミナー

女性のためのセミナーです。

日 ①5月19日(水)午前10時~正午 ②26日(水)午前10時~正午 ③19日(水)・26日(水)午後1時~(希望者のみ)

内 ①情報収集お役立ちセミナー・就活情報アップでキャリアをめざせ! ②面接対策セミナー・ビジネスマナーと採用面接の流れを練習してみよう! ③キャリアカウンセリング(個別面談)

定 ①②: いずれの日も各20人 ③: いずれの日も各3人

場 男女共同参画推進センター(ふつと)

講 埼玉県女性キャリアセンター・キャリアカウンセラー

保 育 1歳から未就学児まで10人(要予約・先着順)

申 問 男女共同参画推進センター(ふつと) ☎2921-2220へ電話

5月の労働相談

一般労働相談

日 5月12日(水)午後4時~8時(最終相談: 午後7時)

場 市役所2階201会議室

内 就業規則・賃金・解雇・労使間の問題・就業にかかわる疑問や直面している問題等

内 労働者、事業主等

相 談 員 社会保険労務士

◎予約制です(当日予約可)。

申 問 商工労政課 ☎2998-9155へ電話

若者ジョブ・ナビゲーション所沢

日 毎週土曜日(5月15日を除く)・5月5日(祝)午前10時~正午

対 おおむね39歳までの勤労者・求職者、将来について考える大学

持 上履き、タオル1人1本、下履

児童館へ行こう(5月の主な行事)

行事によっては、事前に申し込みが必要です。詳細は、各児童館にお問い合わせいただくか、市HPをご覧ください。

Table with 4 columns: 児童館名, 所在地, 電話番号, 行事名/開催日時. Lists various events like sports, festivals, and games across different children's centers.

おもちゃの病院 ●みどり児童館...第1土曜日 ●つばめ児童館...偶数月第1土曜日 ●すみれ児童館...第2土曜日 ●つばき児童館...第3土曜日/開設時間はいずれも午前10時~正午 申 各会場へ直接電話

生・高校生等、および保護者(市外の方も利用可)

◎予約制。相談時間は1人約45分。

相 談 者 キャリアカウンセラー

◎5月29日(出)は臨床心理士による相談も受け付けます。

申 問 株 社 エ イ ッ ク ☎03-5282-7586へ電話(土・日曜日、祝日を除く、午前9時30分~午後5時30分)

◎当日の予約は、ラーク所沢 ☎2943-2110で受け付けます。(午前8時30分~午後2時)

◎お申し込みは、ラーク所沢 ☎2943-2110で受け付けます。

◎お申し込みは、ラーク所沢 ☎2943-2110で受け付けます。

◎お申し込みは、ラーク所沢 ☎2943-2110で受け付けます。

◎お申し込みは、ラーク所沢 ☎2943-2110で受け付けます。

◎お申し込みは、ラーク所沢 ☎2943-2110で受け付けます。

◎お申し込みは、ラーク所沢 ☎2943-2110で受け付けます。

◎お申し込みは、ラーク所沢 ☎2943-2110で受け付けます。

◎お申し込みは、ラーク所沢 ☎2943-2110で受け付けます。

◎お申し込みは、ラーク所沢 ☎2943-2110で受け付けます。

きを入れる袋

講 早稲田大学人間科学部教授・前橋 明さんほか

◎動きやすい服装をご参加ください。

申 問 申 込 書 を 〒359-8501 市 役 所 2 階 (ごも支援課) ☎2998-9124 ☎03-5282-7586へ電話

◎お申し込みは、ラーク所沢 ☎2943-2110で受け付けます。

◎お申し込みは、ラーク所沢 ☎2943-2110で受け付けます。

◎お申し込みは、ラーク所沢 ☎2943-2110で受け付けます。

◎お申し込みは、ラーク所沢 ☎2943-2110で受け付けます。

◎お申し込みは、ラーク所沢 ☎2943-2110で受け付けます。

◎お申し込みは、ラーク所沢 ☎2943-2110で受け付けます。

◎お申し込みは、ラーク所沢 ☎2943-2110で受け付けます。

◎お申し込みは、ラーク所沢 ☎2943-2110で受け付けます。

◎お申し込みは、ラーク所沢 ☎2943-2110で受け付けます。

◎お申し込みは、ラーク所沢 ☎2943-2110で受け付けます。

◎お申し込みは、ラーク所沢 ☎2943-2110で受け付けます。

information

市長と話してみませんか？

第11回

あったかタウンミーティング

今回のテーマは、「商業振興」



市長が市内の各地区を訪れ、市民の皆さんと語り合います。商店主等の方や関心のある方のご参加をお待ちしています。

日 5月22日(土)午前10時～11時30分
場 中央公民館
定 申し込み先着30人
申 5月6日(休)から市民相談課
☎ 2998-9092



暮らしの中の悩みと相談
人権擁護委員と一緒に解決方法を考えます。
日 5月11日(火)午前10時～11時30分

市民相談課 ☎ 2998-9092
◆人権擁護委員
法務大臣から委嘱されている同委員は次の方(敬称略)です。
▼谷口 悟(中富南) ▼青木照子(山口) ▼久保田千恵子(牛池) ▼田中芳治(林) ▼大館千恵子(日吉町) ▼加賀谷尚子(北秋津) ▼成田桂子(寿町) ▼菊田範子(花園) ▼近藤卓夫(北野南) ▼新井恒一(緑町) ▼肥沼隆男(北秋津) ▼林代志夫(上新井) ▼池田隆(南永井)

◆特設人権相談(無料)
日 6月1日(火)午前10時～午後3時30分
場 市役所1階市民ホール

6月1日は人権擁護委員の日

5月31日(月)は

固定資産税・都市計画税(第1期)
軽自動車税(第1期)

の納期限です

納期内納付にご協力ください。
ゆうちょ銀行・郵便局(納期限内に限る)、コンビニエンス・ストアからも納付できます。

行政書士による暮らしの無料相談会

日 5月14日(金)午前10時～午後4時(正午～午後1時を除く)
場 市役所1階市民ホール

相談内容 ▼相続・遺言 ▼家庭問題 ▼外国人の入国・在留 ▼起業支援・会社設立など

特設行政相談

国や行政機関に対する苦情や要望について相談をお受けします。
日 5月21日(金)午前10時～11時30分
午後1時～3時30分

場 市役所1階市民ホール

先着順に相談を受け付けます。

市民相談課 ☎ 2998-9092
このほか総務省関東管区行政評価局 ☎ 0570-090-110でも相談に応じています。

若者就職支援セミナー

日 5月26日(水)午後2時～4時
場 市役所3階全員協議会室

魅力的な応募書類の書き方
対 おおむね39歳以下の求職者

午後1時～3時30分

場 市役所1階市民相談課

会場へ直接お越しください。

市民相談課 ☎ 2998-9092

行政書士による

暮らしの無料相談会

日 5月14日(金)午前10時～午後4時(正午～午後1時を除く)

場 市役所1階市民ホール

先着順に相談を受け付けます。

相談内容 ▼相続・遺言 ▼家庭問題 ▼外国人の入国・在留 ▼起業支援・会社設立など

市民相談課 ☎ 2998-9092

特設行政相談

国や行政機関に対する苦情や要望について相談をお受けします。
日 5月21日(金)午前10時～11時30分
午後1時～3時30分

場 市役所1階市民ホール

先着順に相談を受け付けます。

市民相談課 ☎ 2998-9092
このほか総務省関東管区行政評価局 ☎ 0570-090-110でも相談に応じています。

若者就職支援セミナー

日 5月26日(水)午後2時～4時
場 市役所3階全員協議会室

魅力的な応募書類の書き方
対 おおむね39歳以下の求職者

定 申し込み先着30人

申 5月11日(火)午前10時～11時30分

2-7586へ電話 ☎ 03-5282-7586
日、祝休日を除く、午前9時30分～午後5時30分

第6回埼玉B級ご当地グルメ決定戦

地元所沢の焼だんご出場決定!

ぜひ地元所沢の焼だんごを応援してください。

日 5月3日(祝)、4日(祝)午前10時30分～午後3時30分(売り切れ次第終了)
大宮ソニックシティ(JR大宮駅西口下車徒歩3分)

同時開催
「埼玉県物産観光展」

埼玉県観光課 ☎ 048-830-3955、市・商工労働課 ☎ 998-9155

「みんなで考える自殺予防」

この健康講座

1 5月22日(土)午後1時～3時
2 6月5日(土)午後1時～3時
3 6月19日(土)午後1時～3時

働く世代のうつ病と自殺予防
早稲田大学教授・辻内琢也さん
身近な人を自死で失うという事について
ア団体全国ネット事務局長・藤井忠幸さん
自死遺族のつらい
ア団体全国ネット事務局長・藤井忠幸さん

Table with 3 columns: 日, 内/講, 回. Details of health lectures.

◎第3回は遺族の方のみ参加できます。

第10期市民健康大学

日 5月28日(金)～10月15日(金)の隔週
金曜日(全11回) 午前中

◎3回目は6月23日(水)の午後に開

催します。

場 保健センターほか

健康に関する講話と実技、実習
グループワーク、仲間づくり等
全11回の講座に参加できる市内在住の方(未受講者)

費用 500円(材料費)

定 42人(抽選)

参加決定は、開講の1週間前までに応募者全員へ通知します。

申 5月17日(月) (必着) までに、

はがきに「市民健康大学希望」住所、氏名(フリガナ)、生年月日、電話番号を記入し、〒359-0025 上安松1-224-1 保健センター 成人保健課 ☎ 2999-11811へ郵送

狭山丘陵いきものふれあいの里センターのイベント

①里山体験講座
「お茶摘みとお茶作りに挑戦!」
日 5月16日(日)・22日(土)・27日(木)
6月2日(水)午前10時～午後2時

費用 300円(保険代等)

対 小学生～大人(小学生は保護者と参加)

定 いずれの日も20人(抽選)
②ひよこ探検隊
「はらっぱで遊ぼう!」
日 5月30日(日)午前10時～午後1時30分

費用 100円(保険代)
対 4歳～6歳の未就学児とその親
定 15人(抽選)
【共通事項】
持 昼食、水筒、筆記用具等
集 合同 センター

申 ① 5月16日(日)は5月8日(土)必着で、5月22日(土)・27日(木)・6月2日(水)は5月13日(木)必着で、② 5月19日(水)必着で、往復はがきに行事名・日付・参加希望者全員の住所・氏名・年齢・電話番号を明記し、同センター 〒359-1133 荒幡782 ☎

2939-9412へ郵送(休館日:毎週月曜日、5月3日(祝)は開館し6日(木)は休館)

リサイクルふれあい館・エコからのお知らせ

◆不用品布で帽子作り
日 5月20日(土)午前9時30分～午後2時30分

◆申し込み先着15人

◆ジーンズからおしゃれスリッパ

日 5月27日(土)午前9時30分～正午

◆申し込み先着15人

◆おもちゃの病院

日 第4土曜日午後1時30分～3時30分

◆児童館でも開設(右ページ)児童館へ行くこと参照していただきます。

◆5月のエコの行事

Table with 2 columns: 行事名, 開催日時. Details of eco events.

費用 5,000円

日 5月22日(土): ビジネスプラン経営・現状分析・付加価値と差別化・発想法等/講師: 株式会社代表取締役・折原 浩さん

29日(土): 先輩起業家の体験談(午前9時30分～11時)/講師: 株式会社O.A.代表取締役・室井 亨さん、販売戦略・マーケティング、財務、人事/講師: 株式会社代表取締役・折原 浩さん

申 所沢商工会議所・中小企業相談所 ☎ 2924-5581へ電話

募集
募集人数 約300人
応募資格 市内在住の20歳以上の方
内 指定された調査区域内への調査票の配布・回収等
調査期間 9月下旬～10月下旬
報酬 約39,000円(1調査区につき)
◎1調査区はおおむね60世帯です。
受付期間 5月10日(月)～21日(金)
申 申込書と写真2枚(縦4cm×横3cm・裏面に氏名を記入・スナップ写真不可)を市役所7階情報統計課 ☎ 2998-9036へ直接

◎申込書は情報統計課、出張所、公民館、所沢駅サービスコーナー、狭山丘陵コミュニケーションセンター、市HPから入手できます。

日本赤十字社の事業資金を募集

日本赤十字社では、災害救済活動・血液事業等の事業を展開するため、事業資金(社資)を募集しています。ご協力をお願いします。
目標額 20,465,900円
問 福祉総務課 ☎ 2998-9113

日本赤十字社では、災害救済活動・血液事業等の事業を展開するため、事業資金(社資)を募集しています。ご協力をお願いします。
目標額 20,465,900円
問 福祉総務課 ☎ 2998-9113

【情報館】・特にことわりのないものは5月6日(木)から申し込みを受け付けます。・費用等の記載がないものは無料です。

市役所物産展示コーナーの展示品を募集

応募資格

- ①市内に事業所があり、同一事業を1年以上営んでいる
- ②市税を滞納していない
- ③市内で製造し、販売されている製品・商品である
- ④本市をイメージアップ、PRできる製品・商品である

展示場所 市役所8階物産展示コーナー(エレベーター前)

展示期間 平成22年7月1日～24年6月30日(2年間)

申請期間 5月6日(木)～6月4日(金)

申請所定の申請書に展示品の資料を添えて、〒359-8501市役所2階 商工労政課 ☎29998-9155 ☎29998-9162 ☒city.tokorozawa.saitama.jpへ持参・郵送・FAX・Eメール

◎申請書は市HPから入手できます。応募多数の場合は選考します。

公の施設の指定管理者を募集

施設 養護老人ホーム「亀鶴園」および亀鶴園老人デイサービスセンター

業務内容 養護老人ホームおよび老人デイサービスセンターの管理

水道の水漏れ修繕 5月の宅地内水漏れ修繕当番店

宅地内の水漏れには、24時間体制で修繕当番店(所沢市指定給水装置工事業者)が対応しています。直接当番店へご連絡ください。なお、修繕費用は依頼主の負担となります。

日(曜日)	当番	電話番号
1日(日)	(株)楽々	2923-4900
2日(日)	(有)須田設備	昼 2922-7022 夜 2922-0981
3日(月)	(有)中村水道工事店	2992-0981
4日(月)	(株)小松屋管器	2922-3836
5日(月)	(有)マコト設備工業	2922-5578
8日(木)	(有)石和設備工業	2993-8108
9日(金)	(株)楽々	2923-4900
15日(木)	(有)平塚設備工業	2923-5778
16日(金)	(有)兼六工業	2922-1877
22日(木)	(株)協立管工	2948-5515
23日(金)	(有)伏見設備工業	昼 2948-3328 夜 2948-3393
29日(木)	(有)ミヤザキ	2948-7650
30日(金)	(株)貫井産業	2993-0110

☎所沢市水道部(夜間・休日は警備員対応) ☎2921-1100 ☒2921-1094

理運営業務

◎応募資格、管理運営基準、指定期間、業務内容等の詳細は、募集要項でご確認ください。募集要項等の詳細はお問い合わせください。

☎養護老人ホーム：亀鶴園 ☎2944-1595
☎老人デイサービスセンター：高齢者支援課 ☎29998-9120

「地域の底力支援事業」を募集

市では、地域活動の中心となる自治会・町内会が主体となり、地域のさまざまな課題に対して、住民自ら解決を行う仕組みをつくり、「地域力」の向上を図る取り組みを支援するため、「地域の底力支援事業」を創設しました。

地域の公益的な課題解決のための先駆的な事業を募集します。

【対象事業】

- ①地域課題へのチャレンジ事業(新規事業)：地域における公益的な課題解決のため、新規に実施するチャレンジ・提案型事業
- 事業例「地域の防災・防犯マップ作成事業」「講演会を通じた自治会加入促進事業」
- ②地域のつながり強化事業(新規または既存事業)：地域の交流を深め、地域のつながりを強化

することにより、地域力向上を図るための先駆的な事業

事業例「朝の体操による地域交流事業」「地域の歴史を知る」とよめる地域交流事業

対象事業者 自治会等(市に自治会等として届け出されている団体) 自治会等とNPOやボランティア団体等の複合体(自治会等が主体)

表彰および奨励金 申請された事業の中から、選考委員会にて優秀事業を選考し、優秀事業については市が表彰し奨励金(1事業5万円を限度)を支給

◎内容を市HP等で公開します。

5月17日(月)～6月25日(金)までに市役所1階コミュニティ推進課出張所で配布の募集要項(市HP掲載)を確認のうえ応募

☎コミュニティ推進課 ☎29998-9083

所沢市のイメージマスコットのイラストを募集!

市制施行60周年を記念して、所沢市のイメージマスコットのイラストを募集します。採用された作品は、市の印刷物等への使用や着ぐるみを作製し、市のイベントなどに活用します。最優秀賞には、賞状ならびに5万円分の図書券を差し上げます。

5月31日(月)(消印有効)までに、A4判白紙用紙(たて)にデザインした未発表作品と、作品の裏面または別紙に①住所②氏名(フリガナ)③年齢④電話番号(昼間連絡可能な番号)を明記し、〒359-8501市役所3階企画総務課 ☎09en@city.tokorozawa.saitama.jpへ持参、郵送、Eメール(PDF形式のみ)

◎1人1作品まで応募できます。詳しい募集要項は、公民館で配布のチラシ、市HPをご覧ください。

選考等 8月ごろの審査で決定し、

11月の記念式典で表彰

◎作品の著作権は市に帰属します。企画総務課 ☎29998-9046

スポーツ振興審議会委員を募集

審議内容 市のスポーツの振興に関する事項

任期 平成22年7月1日～24年6月30日まで

応募資格 次のすべてを満たす方

①スポーツに関して知識および経験のある方②本市に引き続き1年以上住所を有する方③昭和11年7月2日から平成22年7月2日までに生まれた方④応募日以前2年間において本市の審議会等の委員になつていない方

募集人数 3人(抽選)

申請募集要項をご覧のうえ、5月14日(金)(必着)までに市役所6階スポーツ振興課 ☎29998-9248へ申し込み

◎募集要項は、同課・公民館等、市HPでご覧になれます。

交通指導員を募集

募集人数 各学区1人

勤務地 富岡・宮前小学校区内

勤務内容 学童等歩行者の交通安全の確保および指導

応募資格 市内在住の20歳以上65歳未満の方

応募期間 5月6日(木)～31日(月)

◎制服、装備品は貸与します。

申請市役所2階交通安全課 ☎29998-9140へ直接

事務職員(臨時職員)を募集

募集人員 若干名

応募資格 パソコン入力ができる方

勤務内容 医事事務補助

勤務地 市民医療センター

勤務時間 1日6時間で週3日以上勤務

時給 800円

採用日 6月1日(火)

申請5月10日(月)までに、履歴書(写

事業仕分け人の「市民仕分け人」を募集

「事業仕分け」とは、現在市で行っている事業の妥当性や有用性について外部の視点からご意見をいただくものです。事業仕分けを実施するにあたり「事業仕分け人」と一緒に仕分けを行っていただく「市民仕分け人」を募集します。

実施日 6月26日(土)、27日(日)午前10時～午後4時

◎仕分け作業へはいずれか1日の参加となります。

募集人数 8人(50歳未満の男女それぞれ2人、50歳以上の男女それぞれ2人とし、合計で男女4人ずつ)

募集期間 5月6日(木)～14日(金)午後5時(必着)

応募資格 次のすべてに該当

①平成21年4月1日～22年6月27日まで市内に在住の方

②実施日時時点で満18歳以上の方

③募集期間締め切り時点で市の審議会や委員会の委員となつていない方

④現職の国会議員、埼玉県議会議員、所沢市議会議員、所沢市職員ではない方

⑤事前研修(5月29日(土)午後)および担当する仕分けの実施日に参加できる方

⑥その他「平成22年度 所沢市「市民仕分け人」募集基準」の条件に合う方

提出書類 「市民仕分け人応募用紙」および「小論文(応募動機を800字以内・様式自由)」

【留意事項】

- 事業仕分けの結果は、市が予算編成等を行う上での参考材料として活用させていただきます。
- 応募用紙は、市役所3階政策企画課で配布するほか、市HPからも入手できます。
- 応募者が募集人員を超えた場合には抽選により決定します。抽選会は5月20日(木)に公開で行います。
- 担当いただく事業は市で割り振られています。
- 事前研修を欠席された方は仕分け作業への参加をお断りすることがあります。

申請募集期間内に、提出書類を添えて〒359-8501市役所3階政策企画課 ☎29998-9027 ☎29998-9941 ☒0706@a9027@city.tokorozawa.saitama.jpへ直接・郵送・FAX・Eメール

保健師(臨時職員)を募集

募集人数 3人(産休・育休代替等)

応募資格 保健師免許を有する方

勤務内容 乳幼児健康診査等

勤務地 保健センター

勤務期間 平成22年5月1日(土)～23年3月31日(木)

勤務時間 月～金曜日午前8時30分～午後5時

申請保健センター母子保健課 ☎29991-1811へ電話

保健師(臨時職員)を募集

募集人数 若干名(育休代替)

応募資格 保健師免許を有する方

勤務内容 成人保健業務全般(健康相談・教育、訪問等)

勤務時間 午前8時30分～午後5時

◎詳細は相談に応じます。

申請保健センター成人保健課 ☎29991-1811へ電話



保健センター ☎359-0025 上安松 1224-1
☎2991-1811 ☎2995-1178

★保健センターで実施する事業 ●印…保健センターへ電話予約（番号は正確に／FAX 不可）

事業名	日時・内容等
母親学級 6月コース (予約制)	▶とき：6月7日(月)、14日(月)、25日(金)(全3回)午後1:30～4:00、25日(金)は午前9:45～午後1:00(開始15分前から受付)▶内容：妊娠中の保健と生活(栄養・歯科講話を含む)・新生児の保育、調理実習等▶対象：平成22年9月～11月に出産予定の初産婦とパートナー▶費用：500円(調理実習材料費)▶持ち物：母子健康手帳、筆記用具、6月7日(月)は歯ブラシ、手鏡、フェイスタオル ●☎5月6日(木)～
3か月児 1歳6か月児 3歳児 健康診査	▶健康診査日の2週間前までに、対象児の保護者あてに通知を郵送します。転入等で通知を受け取っていない場合は、保健センターへ連絡してください。◎3歳児健康診査は3歳3か月時に実施します。
子育てサロン ちゅーりっぷ	▶とき：5月21日(金)午前10:00～11:30(開始15分前から受付)▶内容：参加者どうしの交流会▶対象：双子・三つ子を妊娠中の方とパートナー、または保育園等に通っていない双子・三つ子を育てている親▶持ち物：母子健康手帳、お子さんに必要なもの(ミルク、オムツ、おもちゃなど)◎希望者は会場へ直接お越しください。
乳幼児 健康相談 (予約制)	▶とき：《離乳食》5月18日(火)(グループでも参加可)《食事》5月12日(水)《歯科》5月7日(金)いずれも午前中のみ▶定員：いずれも申し込み先着3人▶持ち物：母子健康手帳(歯科相談は歯ブラシ) ●☎5月6日(木)～
離乳食教室 (ごっくん期) (予約制)	▶とき：6月28日(月)午前10:00～11:30(開始15分前から受付)▶内容：栄養士・歯科衛生士の講話▶対象：平成21年12月・平成22年1月生まれの乳児とその保護者▶定員：申し込み先着50組▶持ち物：母子健康手帳、筆記用具、バスタオル ●☎5月6日(木)～
離乳食教室 (もぐもぐ期) (予約制)	▶とき：6月7日(月)午前10:00～11:30(開始15分前から受付)▶内容：栄養士の講話、試食ほか▶対象：平成21年10月・11月生まれの乳児とその保護者▶定員：申し込み先着30組▶持ち物：母子健康手帳、筆記用具、お手ふき、スプーン ●☎5月6日(木)～
離乳食教室 (ばくばく期) (予約制)	▶とき：6月17日(木)・24日(木)いずれも午前10:00～11:30(開始15分前から受付)▶内容：栄養士・歯科衛生士の講話▶対象：平成21年3月・4月生まれの幼児とその保護者▶定員：いずれも申し込み先着25組▶持ち物：母子健康手帳、筆記用具、お手ふき、飲み物(さ湯または麦茶)、歯ブラシ ●☎5月13日(木)～
2歳児歯科 健康教室 (予約制)	▶とき：6月16日(水)、29日(水)いずれも午後0:50～1:10(受付)▶内容：歯科診察、栄養指導、歯みがき指導、フッ化物塗布ほか▶対象：平成19年11月・12月生まれの幼児▶定員：いずれも申し込み先着50人 ●☎5月7日(金)～
BCG 接種	▶とき：6月24日(木)午前9:30～10:30、午後1:30～2:30(受付)▶対象：平成22年3月生まれの乳児▶持ち物：母子健康手帳、体温計、予診票(会場にも用意してあります)◎対象者には事前に実施日を通知いたします。また、上記対象者以外で生後6か月未満の未接種の方も接種できます。会場へ直接お越しください。
ポリオ 接種	▶とき：6月7日(月)、8日(火)午後1:30～2:30(受付)▶対象：生後3か月以上7歳6か月未満の未接種者▶持ち物：母子健康手帳、体温計、予診票(会場にも用意してあります)◎上記対象年齢の方で、体調等が悪く受けられなかった方が対象となります。会場へ直接お越しください。
ファミリー 食育教室 (予約制)	▶とき：6月23日(水)午前10:00～午後0:30(開始15分前から受付)▶テーマ：常備薬を取り入れたお弁当▶内容：講話「脂質の適量は?/大豆食品を上手に使いましょう」、簡単な調理実習▶対象：1歳～18歳までのお子さんの保護者(保育あり)▶定員：申し込み先着15組▶参加費：500円(1組)▶持ち物：エプロン・三角きん ●☎5月6日(木)～
成人 健康相談 (予約制)	《健康相談》▶とき：5月12日(水)、19日(水)▶内容：病気の予防、療養方法、食事、運動などのさまざまな健康についての相談《歯科相談》▶とき：毎週火曜日▶内容：歯周病予防、入れ歯の手入れの方法等《栄養相談》▶とき：毎週木曜日▶内容：生活習慣病予防、バランスの良い食事等《気になる血糖値相談》▶とき：5月10日(月)・24日(月)▶内容：糖尿病の予防、食事・運動などの生活習慣の見直し等《リハビリ相談》▶とき：5月21日(金)・28日(金)▶内容：ひざ・腰痛予防、身体機能・歩行能力維持・改善のためのリハビリ等 ●☎5月6日(木)～
健診結果 相談 (予約制)	▶とき：5月17日(月)、5月24日(月)いずれも午前9:30～、午前10:45～▶内容：健診結果に関する個別相談(1人約60分)▶対象：特定健診を受けた方で生活習慣病の治療を受けていない方▶相談員：保健師、管理栄養士▶持ち物：健診結果票、健康手帳(お持ちでない方には当日配布)◎健診の結果が出てからお申し込みください。 ●☎5月6日(木)～
成人歯科 健康教室 (予約制)	▶とき：6月17日(木)午後1:30～3:30▶内容：講話「知って得する歯周病予防の話」、歯科相談、口の中の自己観察、口の役割の実体験、効果的な歯磨きの実習▶定員：申し込み先着20人▶参加費：無料◎申し込みされた方には、事前に問診票を送ります。 ●☎5月6日(木)～

事業名	日時・内容等
ところ21 栄養教室 (予約制)	▶とき：6月16日(水)午前9:30～午後0:30▶テーマ：胃腸病予防の食事▶内容：講話「おいしく消化に良いメニュー」、簡単な調理実習▶対象：おおむね64歳以下の方▶定員：申し込み先着36人▶参加費：500円▶持ち物：エプロン・三角きん ●☎5月6日(木)～
優しい 健康教室 (予約制)	▶とき：6月8日(火)、9日(水)いずれも午前9:30～午後0:30(食事相談は午後0:30～)▶テーマ：胃腸病予防の食事▶内容：講話「胃腸に優しいメニュー」、簡単な調理実習・個別食事相談▶対象：おおむね65歳以上の方▶定員：申し込み先着36人▶参加費：500円▶持ち物：エプロン・三角きん ●☎5月6日(木)～
はじめの1歩! 健康づくり 運動教室 (予約制)	▶とき：5月28日(金)、6月4日(金)、11日(金)、18日(金)、25日(金)、7月2日(金)(全6回)いずれも午前9:30～正午▶内容：初心者向きの簡単なストレッチや筋トレ、ウォーキング、食事についてのお話など▶対象：おおむね64歳以下の運動初心者で、医師から運動を制限されていない方。全6回参加できる方。▶定員：申し込み先着30人(初めての方を優先) ●☎5月6日(木)～
結核検診	▶とき：5月10日(月)、18日(火)、20日(水)いずれも午前9:30～10:30、5月13日(木)、24日(月)、27日(木)いずれも午後1:00～2:00▶対象：15歳以上で勤務先等で胸部X線検査を受ける機会のない方◎希望者は会場へ直接お越しください。
骨粗しょう症 検診 (要申込)	▶とき：7月～10月の指定日▶内容：前腕の骨のレントゲン撮影▶対象：市内在住で平成22年度中に40歳・45歳・50歳・55歳・60歳・65歳・70歳になる女性の方(骨粗しょう症と診断された方、骨粗しょう症治療中の方を除く)▶一部負担金：500円▶申し込み方法：はがきに①骨粗しょう症検診希望②住所③氏名(フリガナ)④生年月日⑤年齢⑥電話番号を記入のうえ、5月6日(木)～28日(金)(必着)までに保健センター成人保健課(☎359-0025上安松1224-1)へ郵送▶対象者の年齢：40歳(昭和45年4月1日～46年3月31日生)、45歳(昭和40年4月1日～41年3月31日生)、50歳(昭和35年4月1日～36年3月31日生)、55歳(昭和30年4月1日～31年3月31日生)、60歳(昭和25年4月1日～26年3月31日生)、65歳(昭和20年4月1日～21年3月31日生)、70歳(昭和15年4月1日～16年3月31日生)

★市役所・公民館等で実施する事業

事業名	日時・内容等
乳幼児 健康相談	▶とき/ところ：▶6月1日(火)/富岡公民館▶6月8日(火)/中央公民館▶6月10日(木)/新所沢東公民館▶6月11日(金)/吾妻公民館、いずれも午前9:30～10:30(受付)▶内容：身体計測、▶持ち物：母子健康手帳◎希望者は会場へ直接お越しください。駐車場が狭いため、車での来場はご遠慮ください。
出張成人 健康相談	▶とき/ところ：▶5月11日(火)、6月1日(火)午後1:30～3:00/狭山ヶ丘コミュニティセンター▶5月12日(水)、6月9日(水)午後1:30～3:00/山口公民館▶5月26日(水)午前9:30～12:30/富岡公民館▶内容：個別相談(食事や運動の方法・検査数値の見方・歯周病の予防等)、血圧・体脂肪測定▶相談員：保健師、栄養士、歯科衛生士(富岡公民館は保健師・栄養士のみ)◎希望者は会場へ直接お越しください。
おしゃべり 健康サロン	▶とき/ところ：5月12日(水)、6月9日(水)午前10:00～正午/山口公民館▶内容：血圧・体脂肪測定・健康ワンポイント勉強会◎希望者は直接会場へお越しください。
健康結果 相談 (予約制)	▶とき/ところ：6月14日(月)午前9:30～、午前10:45～/三ヶ島公民館▶内容：健診結果に関する個別相談(1人約60分)▶対象：特定健診を受けた方で、生活習慣病の治療を受けていない方▶持ち物：健診結果票、健康手帳(お持ちでない方には当日配布)▶相談員：保健師、管理栄養士◎健診の結果が出てからお申し込みください。

★訪問等で実施する事業

事業名	内容等
新生児訪問 妊産婦訪問	▶対象：妊産婦、新生児、おおむね生後2か月の乳児▶内容：保健師、助産師、看護師による保健相談、子育て支援に関する情報提供等▶申し込み：妊産婦訪問および新生児訪問をご希望の方は、保健センターへお電話いただくか母子健康手帳に添付の「出生連絡票」を保健センターへ郵送してください。市役所1階市民課でも投かんできます。「こんにちは赤ちゃん訪問」をご希望の方は、保健センターへお電話ください。
こんにちは 赤ちゃん訪問	
訪問による 相談	▶家庭での療養方法・介護家族の健康管理、生活習慣病予防、リハビリ方法等について、保健師・理学療法士・栄養士・歯科衛生士等が訪問しご相談に応じています。

◆「リハビリ教室」「リハビリ交流会」「失語症者のつどい」を行っています。事前に電話でご相談ください。◆

休日急患当番医

- 救急患者に限ります。■当番時間:午前9時～午後5時
- 往診は原則としてしません。●電話相談は受け付けません。
- 都合により医療機関が変更になる場合があります。詳しくは、所沢市医師会ホームページをご覧ください。

診療日	医療機関名	診療科目	所在地	電話番号
5月2日(日)	西山内科医院	内・循	喜多町14-7	2925-3522
	端山胃腸科皮膚科	皮	緑町3-14-3	2928-5881
	東所沢クリニック	内・呼・胃・循・アレ・リウ	東所沢1-3-10	2945-2226
5月3日(祝)	瀬戸病院	内・小・産・婦	金山町8-6	2922-0221
	菊池がんクリニック	婦・内	荒幡111-1	2928-7311
5月4日(祝)	うたがわクリニック	内・循・呼・アレ・小	北原町1415-1	2997-4880
	まつおか内科クリニック	内・呼・アレ・皮	下安松1034-1	2945-7911
5月5日(祝)	岡田耳鼻咽喉科	耳鼻咽喉	有楽町16-21	2926-8505
	新所沢キッズクリニック	小	美原町2-2931-6	2990-3100
5月9日(日)	デルタクリニック	内・消	くすのき台2-5-1 サンウインズビル1F	2996-5157
	おうえんポリクリニック	内・皮・形成外科	中富1037-1	2990-5818
5月16日(日)	かわかつクリニック	内・小・リハ・放	小手指台23-1 マミーマート所沢山口店2F	2920-2200
	豊原医院	内・神内・呼・放	東所沢1-10-11	2944-6433
5月23日(日)	前田クリニック	産・婦	緑町3-14-5	2920-4920
	伊藤内科	内・循	東住吉2-4	2922-2915
5月30日(日)	米島医院	内・小	山口1181-6	2922-3675
	久我クリニック	耳鼻咽喉・気・食・内	東町12-38	2923-8005
5月31日(日)	青木クリニック	内・消・循	中新井2-65-1	2943-1036
	埼玉西協同病院	内	中富1865-1	2942-0323
6月6日(日)	町田整形外科医院	整・外	松葉町4-22	2992-5873
	山川医院	内・消・小・皮	小手指町1-11-6	2924-5252
6月13日(日)	所沢緑ヶ丘病院	内	狭山ヶ丘1-3009	2948-8181
	高橋眼科医院	眼	西所沢1-19-16	2922-5776
6月20日(日)	時松小児科	小	下富1266-16	2942-5150
	横田医院	内・外	山口1395	2928-7117
6月27日(日)	猪俣眼科医院	眼	小手指町3-31-13	2948-7671
	有村医院	内・小	榎町12-21	2922-2094

小児急患診療

市民医療センター
上安松1224-1 ☎2992-1151

事業名	日時等
日曜日・休日急患診療	▶とき：5月2日(日)、5日(祝)、9日(日)、16日(日)、23日(日)、30日(日)、6月6日(日) ▶受付時間：午前10:00～11:30、午後2:00～4:30
夜間急患診療	▶受付時間：月～金曜日…午後7:30～10:15、土・日曜日・祝休日…午後6:00～8:45 ◎診療日は変更になる場合があります。
深夜帯急患診療	▶実施日：毎週月・火・水・金曜日 ▶受付時間：小児夜間急患診療終了後～翌日午前7:00まで

◎小児急患診療は、乳幼児から中学生までの小児を対象に、内科的急性疾患の一次診療（初期診療）を実施しているため、緊急の場合のみご利用ください。また、薬は1日程度の処方、検査は原則として実施していません。なお、休診する場合があります。

休日緊急歯科診療

歯科診療所あおぞら
(保健センター内)
上安松1224-1 ☎2995-1171

事業名	日時等
休日緊急歯科診療	▶とき：5月2日(日)、3日(祝)、4日(祝)、5日(祝)、9日(日)、16日(日)、23日(日)、30日(日)、6月6日(日) ▶受付時間：午前9:00～11:30 ◎診療日は変更になる場合があります。

埼玉県小児救急電話相談

子どもの急病時に家庭での対処方法などの相談に応じます。

電話 #8000または、☎048-833-7911

相談時間 月～土曜日/午後7時～11時
日曜日、祝休日/午前9時～午後11時

市消防本部休日夜間病院案内

☎2922-9292 (24時間)

埼玉県救急医療情報案内

☎048-824-4199 (24時間)



いきいき

こんにちは保健師です 78

健康づくり

●定年退職後の健康づくり

60歳を過ぎるころは、多くの方が定年退職という人生の大きな転換期を迎えます。人生の節目とも言えるこの時期は、環境の変化などから体調を崩す方も増えてきます。また、本人だけでなく妻など家族にとっても大きな転換期となるようです。



【63歳男性の定年退職後に増えたこと・夫が定年退職した妻に増えたこと】

夫		妻	
1位	体重	1位	イライラする
2位	やる気が出ない	2位	生活リズムの乱れ
3位	不安	3位	体重

上記の表は、所沢市で平成18年3月に策定した「健康日本21所沢市計画（健康ところ21）」でのアンケート結果の一部です。この計画は、21世紀における市民健康づくり運動を推進するために作られました。

上記の表からは、定年退職後は夫婦ともに体重が増える傾向にあること、夫は意欲の低下、妻はいらだちなど、夫婦間で内容の異なる心境を抱えていることが読み取れます。そのため、この時期の健康づくりは、「定年退職後の心と体の管理」「夫婦間の関係性の見直し」が重要となってきます。

【毎朝スッキリ目覚めることができますか？】

定年退職後は、夫婦ともに起床時間が遅くなる傾向にあります。妻がイライラする原因のひとつに、夫が家族の起床時間に起きない、ということがあられるようです。朝の目覚めは健康のバロメーターです。なんとなく目覚めが悪いなど感じている方は、生活の中に目覚めを悪くする原因が潜んでいるのかもしれない。就寝時間が遅くなっている方、飲酒量が増えている方は要注意です。生活リズムを整えるためには、用事（外出）や家庭での仕事（家事）を見つけることから始めてみましょう。公民館へ出向き、地域の情報を得ることもよいですね。次につながる新たな発見があるかもしれません。

【健康診断を受けていますか？】

健康管理の第一歩は、年1回健康診断を受けること、そして健康診断の結果を自分の日常生活と結びつけて考えることです。検査データは基準値内でも、数値が大きく変化しているところはありませんか？結果を経年的にみることも大切です。また、定年退職後に気をつけてほしいこととして、肥満と運動不足があげられます。ゆったりした生活になることで、運動量が急激に減ってしまいます。今まで以上に食べ方を意識し、積極的に体を動かすことが大切です。好きなこと、楽しくできることが続けられるコツです。

【夫婦（家族）で会話をしていますか？】

定年退職前後の時期は、うつ病を発症する人が増える傾向にあります。心身ともに健康であるためには、相談できる相手が身近にいることが大切です。夫婦で過ごす時間が自然と増えるこの時期は、夫婦間の関係性を見直す良いチャンス！ まずは「おはよう」「ありがとう」「お疲れさま」と、言葉に出して伝え合うことから始めてみましょう。普段からパートナーに対して温かい関心を寄せ、ちょっとした変化に気づいて声を掛け合えるようになれば上出来です。



長年仕事を続けるためには、かなりの体力と気力が必要だったはず。本当にお疲れ様でした。ここで一度心も体もリセットして人生に更なる磨きをかける旅へ、いざ出発！

所沢市では、定年退職前後の男性を対象に「健康ナイスミドル講座」を実施して、健康づくり、仲間づくりを応援します。詳細は、広報ところざわ6月号に掲載予定です。

問い合わせ 保健センター ☎2991-1811 ☎2995-1178

編集後記

入学・就職・転居などで、この春から新生活をスタートさせた皆さん、頑張っていますか？五月病など吹き飛ばして元気を出していきましょう！広報ところざわもスタッフが替わり、紙面もイメージチェンジして元気に頑張ります。(◡̈)

こんな電話に注意！「携帯電話の番号変わったよ」は、振り込め詐欺です。

所沢警察署

☎2996-0110