

第2一般廃棄物最終処分場の候補地の選定について

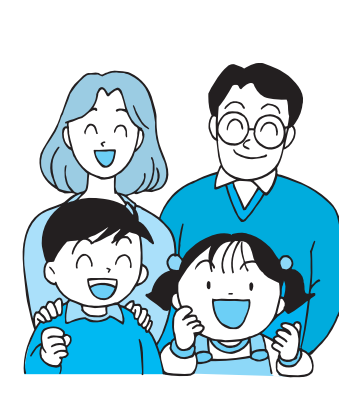
市では現在、循環型社会の形成を目指して、廃棄物の発生を抑制し、減量および資源化を進めるとともに、発生から最終処分に至るまでの廃棄物の適正な処理を進めています。平成17年3月末で北野一般廃棄物最終処分場の埋め立てが終了しました。一般廃棄物の自区内処理の原則を踏まえ、市内における新たな最終処分場の確保に向けた検討を進めています。

廃棄物処理・最終処分場の現状

現在の廃棄物の処理過程では、すべての廃棄物を循環させ、資源化する事は難しく、最後に埋め立てをしなければならない不燃残渣や焼却残渣が発生します。これは、最終処分場に埋め立て処分されますが、現在、市内に最終処分場がないことから、すべての不燃残渣や焼却残渣を、市外の県営処分場や県外民間の最終処分場へ運搬し処分されています。全国的に一般廃棄物最終処分場の残余年数は約15年と推計されており、このまま埋め立てを市外の民間最終処分場を中心に行う場合、最終処分先が確保できなくなる恐れがあります。

廃プラスチック焼却の実証試験後に候補地を選定

平成19年度に、所沢市廃棄物減量等推進審議会は「所沢市一般廃棄物処理基本計画」の改訂に係る答申を行い、廃プラスチックの処理に関しては、減量・資源化を進めることを基本方針とし、それ



候補地選定までの経緯

市では、北野一般廃棄物最終処分場の埋め立てが平成17年3月末で終了することに伴い、平成11年

候補地選定までの経緯

市では、北野一般廃棄物最終処分場の埋め立てが平成17年3月末で終了することに伴い、平成11年

幅広い視野、柔軟な発想力を持ち、行動力のある市職員を募集します

市では下表のとおり職員を募集します。採用予定時期は、平成21年4月1日以降です。

■行政職・医療職
行政職・医療職の募集案内および受験申込書は、7月1日(火)から市役所4階職員課で配布します。受付期間・場所 8月6日(水)9日(土)／午前9時～午後5時(9日(土)は午後4時まで)・市役所6階604会議室

◎募集案内および受験申込書を郵送希望の方は、封筒の表に受験希望職種を朱書きのうえ、1200円分の切手を貼った、あて先明記の返信用封筒(A4)を同封し、職員課(〒359-8801並木1-1-1)へ請求してください。(☎29998)

問い合わせ 消防本部総務課(☎292998) 9048・FAX29998・9042

■消防職
消防職の募集案内および受験申込書は、7月1日(火)から消防本部総務課・各消防署・各分署で配布します。受付期間・場所 7月22日(火)8月1日(金)／午前8時30分～午後5時(土・日曜日を除く)・消防本部総務課

◎募集案内および受験申込書を郵送希望の方は、封筒の表に「募集案内・受験申込書希望」と朱書きのうえ、1200円分の切手を貼った、あて先明記の返信用封筒(A4)を同封し、消防本部総務課(〒359-1113けやき台1-13-11)へ請求してください。

問い合わせ 消防本部総務課(☎292998) 9048・FAX29998・9042

みんなで「まちの憲法」を考えよう!

まちづくり基本条例 最高法規性

「まちづくり基本条例」は、「自治体の憲法」とも呼ばれ、地方自治体が定める条例の最上位に位置づけられるものといわれています。本来、条例には上位も下位もなく同列ですが、あえて「まちづくり基本条例」を一番上に位置づけています。これは、条例や市の計画などを「まちづくり基本条例」の内容に沿ったものにして、地方自治体のまちづくりの方向性を統一しようという意図の表れと考えることができます。



◆◆◆まちづくり基本条例の講演会、勉強会のお知らせ◆◆◆

まちづくり基本条例を市民の皆さんに知ってもらうため、各地域で講演会や勉強会を開催しています。ぜひご参加ください。

とき	ところ
7月13日(日)／午後1時～3時30分	柳瀬公民館 (☎2944-2113・FAX2944-2813)

内容 (仮題)「なぜ今、まちづくり基本条例が必要なのか」
講師 法政大学法学部教授・廣瀬克哉さん

とき	ところ
7月26日(土)／午後1時～3時	男女共同参画推進センターふらっと (☎2921-2220・FAX2921-2270) ◎高校生・大学生等を対象とします。
8月2日(土)／午前10時～正午	松井公民館 (☎2994-1222・FAX2994-1237)

内容 まちづくり基本条例の基本的な内容や他市の条例などを少人数で勉強し、参加者との意見交換を行います。
申し込み・問い合わせ 政策企画課(☎2998-9027・FAX2994-0706) / Eメールアドレスa9027@city.tokorozawa.saitama.jp / 電話・FAX・Eメールのいずれかの方法、または上記施設へ電話またはFAX

職員募集内容

募集職種	人数	受 験 資 格 (【 】内は申込時の提出書類)
事務	25人	<ul style="list-style-type: none"> ●大学を卒業または平成21年3月までに卒業見込みの方で、昭和58年4月2日以降に生まれた方 ●短期大学を卒業または平成21年3月までに卒業見込みの方で、昭和60年4月2日以降に生まれた方 ●高等学校を卒業または平成21年3月までに卒業見込みの方で、昭和62年4月2日以降に生まれた方 【①受験申込書 ②卒業証明書または卒業見込証明書】
行政事務(身体障害者対象)	1人	<ul style="list-style-type: none"> ●身体障害者手帳の交付を受けている方で、高等学校、短期大学もしくは大学等を卒業または平成21年3月までに卒業見込みの方で、昭和54年4月2日以降に生まれた方 【①受験申込書 ②卒業証明書または卒業見込証明書 ③身体障害者手帳の写し】
技 術 職	2人	<ul style="list-style-type: none"> ●高等学校、短期大学もしくは大学等の土木関係の学部、学科を卒業または平成21年3月までに卒業見込みの方で、昭和54年4月2日以降に生まれた方 【①受験申込書 ②卒業証明書または卒業見込証明書 ③成績証明書】
化学	1人	<ul style="list-style-type: none"> ●高等学校、短期大学もしくは大学等の化学関係の学部、学科を卒業または平成21年3月までに卒業見込みの方で、昭和54年4月2日以降に生まれた方 【①受験申込書 ②卒業証明書または卒業見込証明書 ③成績証明書】
電気	1人	<ul style="list-style-type: none"> ●高等学校、短期大学もしくは大学等の電気関係の学部、学科を卒業または平成21年3月までに卒業見込みの方で、昭和54年4月2日以降に生まれた方 【①受験申込書 ②卒業証明書または卒業見込証明書 ③成績証明書】
保育士	16人	<ul style="list-style-type: none"> ●保育士の資格を有する方または平成21年3月までに保育士の資格を取得見込みの方で、昭和59年4月2日以降に生まれた方 【①受験申込書 ②資格証明書または資格取得見込証明書】
医療職	1人	<ul style="list-style-type: none"> ●保健師の資格を有する方または平成21年3月までに保健師の資格を取得見込みの方で、昭和54年4月2日以降に生まれた方 【①受験申込書 ②資格証明書または資格取得見込証明書】
栄養士	1人	<ul style="list-style-type: none"> ●栄養士の資格を有する方または平成21年3月までに栄養士の資格を取得見込みの方で、昭和59年4月2日以降に生まれた方 【①受験申込書 ②資格証明書または資格取得見込証明書】
消防職	13人	<ul style="list-style-type: none"> ●大学を卒業または平成21年3月までに卒業見込みの方で、昭和58年4月2日以降に生まれた方 ●短期大学を卒業または平成21年3月までに卒業見込みの方で、昭和60年4月2日以降に生まれた方 ●高等学校を卒業または平成21年3月までに卒業見込みの方で、昭和62年4月2日以降に生まれた方 【①受験申込書 ②卒業証明書または卒業見込証明書 ③消防職員志願書 ④身体検査書】

◎専修学校の専門課程のうち、修業年限2年以上、年間授業時数800時間以上のものについては、短期大学扱いとします。受験資格の詳細は、職種ごとの募集案内でご確認ください。採用予定人数は、欠員等の状況により変更になる場合があります。

～あなたの力を生かして所沢市の未来をつくりませんか～

地方公務員法第16条に該当しない方に制限のない「永住者」および「特別永住許可」を持った方を有する方を募集します。ただし、在留期間

候補地一覧

地区	概 要	選定理由(上段) および検討事項(下段)
柳瀬	卸売市場北側の平地	<ul style="list-style-type: none"> ●東部クリーンセンターから搬入する場合のアクセスが比較的良い。 ●浸出水処理施設からの排水の放流先が確保できる。(中野川) ◇雨水調整池等を設置するなど雨水対策等が必要である。 ◇周辺に、産業廃棄物の保管・中間処理施設が点在し、廃棄物施設の集中立地が懸念される。
柳瀬	卸売市場から東約1km「プロペラ」北側のゆるやかな傾斜地	<ul style="list-style-type: none"> ●東部クリーンセンターから近距離にある。 ●浸出水処理施設からの排水の放流先が確保できる。(中野川) ●地権者からの申し出がある。 ◇雨水調整池等を設置するなど雨水対策等が必要である。 ◇周辺に、産業廃棄物の保管・中間処理施設が点在し、廃棄物施設の集中立地が懸念される。 ◇搬入路が狭いため拡幅が必要であるとともに高低差があり造成工事の必要がある。
富岡	都市計画道東京狭山線に隣接、通称下宮ダム周辺の平地	<ul style="list-style-type: none"> ●東部クリーンセンターから住宅地を通過せず搬入が可能で、アクセスが良い。 ●浸出水処理施設からの排水の放流先が確保できる。(砂川堀) ●埋め立て期間中の並行利用、跡地利用にあたり市民が施設を利用しやすい。 ●地権者からの申し出がある。 ◇埼玉県指定旧跡「三富開拓地割遺跡」内である。
小手指	小手指ヶ原公園予定地周辺(県立狭山自然公園部を除く)の平地	<ul style="list-style-type: none"> ●埋め立て終了後に公園整備を行なうことにより、土地を有効利用できる。 ●埋め立て期間中の並行利用、跡地利用が可能である。 ●浸出水処理施設からの排水の放流先が確保できる。(砂川堀) ◇都市計画公園として計画決定している。 ◇既に埋め立てが終了した北野一般廃棄物最終処分場があり、立地の公平性について配慮してほしいとの要望がある。

地選定作業を進め、86か所から15か所に絞り込んだ時点で、パブリックコメント手続を行い、比較評価項目を募集しました。その後、6か所まで絞り込み、候補地周辺にお住まいの市民の意向を踏まえて、最終的に総合評価を行い、1か所に絞り込むための作業を進めてきました。しかし、その6か所の候補地の内、谷地(たに)に型型の候補地については、埼玉県立狭山自然公園区域内であったため、埼玉県立自然公園条例の運用処理基準により最終処分場の建設が困難となり除外しました。

その後、ただ単に最終処分場を建設するのではなく、用地の一部を最終処分場として使用するとともにその一部をスポーツ施設などとして利用する(並行利用)ことや埋め立てが終了した時点で公園などとして使用する(跡地利用)などを視野に入れ、新たな幅を広げ、当初の5か所に新たな4か所を追加して候補地を9か所としました。

この候補地については、平成19年度に市役所内の関係各課の職員で構成する「所沢市仮称第2一般



皆さんの善意

【愛の福祉基金】 ● 山口三井長生クラブ様(6,114円) ● ミレニアムリテイリング労働組合所沢支部様(26,000円) ● 東京多摩地区競翔連盟様(25,000円) ● 埼玉県大衆音楽協会様(60,295円) ● 【緑地保全・緑化推進のため】 ● 関口崇様(10,000円) ● 彩の国古まつり実行委員会様(126,400円) ● 平田栄子様(30,000円) ● 【松原学園へ】 ● 三国コカ・コーラボトリング株式会社様(清涼飲料水500ml48本) ● 【亀鶴園へ】 ● 伊藤隆寿様(衣類乾燥機1台) ● 4月16日から5月15日までの受け付け分です。ありがとうございました。