



# あなたの好きがきっと見つかる！ ～ふらっと新着図書～



ふらっとでは、「ふらっとサポーター」図書チームと連携して図書を購入しています。新着図書の紹介コーナーには、推薦者の紹介文も掲載されており、わかりやすい本の選定を目指しています。また、図書コーナーでは、男女共同参画の絵本から専門書まで幅広く取り揃えており、様々な年代の方にご利用いただけます。



## 絵本『みえるとかみえないとか』

ヨシタケシンスケ 作・伊藤亜紗 相談 アリス館

宇宙飛行士のほくが到着したのは、目が3つある人の星。「目が2つだけなんてかわいそう」「後ろが見えないのにちゃんと歩けるなんてすごい」と言われて、変な感じ。ほくはそこで、目の見えない人に話しかけてみる。目の見えない人が「見る」世界は、ほくの世界とは大きく違っていった。

## 『虐待・親にもケアを 生きる力をとりもどすMY TREEプログラム』

森田ゆり 著 菊池書館

子ども虐待の解決に不可欠な、親の回復。「MY TREEプログラム」は過去17年間で各地の児童相談所などですでに1048名の修了者を出し、大きな成果を挙げてきた。日本で開発された、マインドフルネスを使う、効果の高いプログラムとして注目されるその内容を、開発者自らが思想と技法からファシリテーター人財育成まで詳細に語る。一人悩み苦しんできた親たちが、生きる力をとり戻した自分を語る言葉と絵が感動を呼ぶ。



## ふらっと相談案内

女性のさまざまな悩みごとの解決のために、3つの相談事業を実施しています。相談は専用の相談室で行い、秘密は厳守します。いずれも無料。

### 電話相談



月・水・金・土曜日

※第2・第4火曜日 午前10時～午後4時

※平成31年4月から増設します

(直通)  
04-2921-2333

### 何でも聞きます相談

水曜日

午前10時～午後4時

事前予約が必要です。  
(予約電話)

### カウンセリング

第1・3・4火曜日

午前10時～午後4時

第2火曜日

午後2時～午後8時

第4金曜日

午前10時～午後4時

04-2921-2220

## ふらっと案内図

市内企業・事業所の会議や研修会場としてもご利用いただけます。(営利目的の利用不可) 詳しくはふらっとまでお問合せください。



### 所沢市男女共同参画推進センターふらっと

コンセル  
タワーの2階  
です

所沢駅西口から徒歩10分  
西所沢駅から徒歩20分

木曜  
休館

※駐車場はありません。

■開館時間：午前8時30分～午後9時30分

〒359-1122 所沢市寿町 27-7 コンセルタワー所沢 2F

[TEL] 04-2921-2220 [FAX] 04-2921-2270

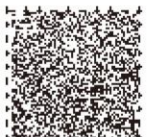
[URL] <http://www.city.tokorozawa.saitama.jp>

[E-Mail] [b9212220@city.tokorozawa.lg.jp](mailto:b9212220@city.tokorozawa.lg.jp)



カウンセリングの予約状況は、市ホームページでも確認できます。

右記のQRコード又は所沢市ホームページ内で「女性の生き方相談」と検索してください。



# SUN

所沢市男女共同参画情報誌

-VOL. 56 2019. 3-

## 第4次男女共同参画計画 を策定しました

所沢市では、平成23年に策定した「第3次所沢市男女共同参画計画」に基づき、男女共同参画の実現に向け、さまざまな取り組みを行ってきました。

このたび、同計画の期間が終了することから、見直しを行い、平成31年4月からの10年間の計画期間とする、新たな計画を策定しました。

ここでは、男女共同参画社会の実現を目指すために設定した4つの基本目標を紹介します。

### 基本目標

#### I

### 男女共同参画の意識の醸成

「男性は仕事、女性は家庭」などの性別による役割分担意識は依然として根強く残っています。男女共同参画社会の実現のため、男女共同参画全般への理解を促進しながら、社会のあらゆる分野に男女が対等なパートナーとして参画することを推進し、男女共同参画の意識を醸成していきます。

### 基本目標

#### II

### 誰もが尊重される安心な社会の実現

男女共同参画社会とは、性別にとらわれることなく一人の人間として尊重され、安心して暮らせる社会です。重大な人権侵害であるドメスティック・バイオレンスの根絶を目指すとともに、経済面や健康面での困難など、さまざまな状況に置かれている女性への配慮や支援を進め、誰もが尊重され、安心して暮らせる社会の実現を目指します。

### 基本目標

#### III

### すべての人が仕事や家庭でいきいきと活躍できる環境の推進

性別に関係なくすべての人が、その個性と能力を発揮してさまざまな分野で活躍することが一層重要になっています。女性の就労支援やワーク・ライフ・バランス(仕事と生活の調和)の推進によって、すべての人が仕事や家庭でいきいきと活躍できる環境づくりを目指します。

### 基本目標

#### IV

### 男女共同参画を推進する体制の充実

市では「男女共同参画推進センターふらっと」を拠点施設として、男女共同参画の視点や意識をもって事業を実施してきました。今後も、さらに「ふらっと」の機能を充実させ、国や県、近隣自治体などの関係機関と連携しながら、男女共同参画の推進体制の充実を図っていきます。

計画の詳しい内容は、市ホームページに掲載する予定です。(4月以降) 「男女共同参画計画」で検索

情報を音声でも聞けます



右のコードは「音声コード」です。専用の「活字文書読み上げ装置」に読み込ませると、情報を音声で読み上げます。これにより、視覚障害者など文字で情報を得にくい方にも音声で情報を届けることができます。





LGBT  
って？

SOGI?

# 知っていますか？性の多様性

一人ひとりに個性があるように、性についても女性が男性だけではなく、性のあり方は様々です。例えば、身体の性は男性で、自認する性は女性またはその逆、好きになる対象が異性とは限らないなど、男性か女性かに明確に分かれないのが「性の多様性」です。



性には、次の4つの要素があるといわれています。

- **からだの性 (生物学的性)** : 生まれたときの判定により戸籍に記載されている性
- **こころの性 (性自認)** : 自分の性別を自分自身がどう思っているかという性
- **好きになる性 (性的指向)** : 恋愛感情や性的欲求が対象としている性
- **表現する性 (社会的性)** : 言葉づかいやしぐさ、服装などをどう表現したいかという性

## 性的マイノリティ (性的少数者) であるLGBTとは…

- L** … レズビアン : 女性同性愛者 (女性として女性を愛する人)
- G** … ゲイ : 男性同性愛者 (男性として男性を愛する人)
- B** … バイセクシュアル : 両性愛者 (性別に関わらず、異性も同性も愛する人)
- T** … トランスジェンダー : からだの性とこころの性が異なる人 (性同一性障害を含む)



**LGBT** (エルジービーティー) は特定の人を表す言葉ですが、全ての人を持つ性のあり方の多様性を表す言葉として **SOGI** (ソジ) という性的指向 (Sexual Orientation) 性自認 (Gender Identity) の頭文字を取った言葉が使われることもあります。また、差別や偏見にさらされることなく生きていける社会を表現して、性的マイノリティを虹色 (6色) に表し、シンボルとしています。

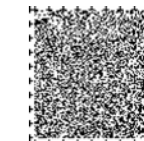
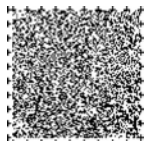
地方自治体の動きとして、平成27年 (2015年) に東京都渋谷区と世田谷区が全国で初めて、性的マイノリティのカップルをパートナーとして公的に認める「**同性パートナーシップ (宣誓) 制度**」を導入しました。

その後、いくつかの市区が同制度を導入しています。※2019年3月1日現在11自治体

性的マイノリティの方は、偏見や差別にあっています。

「ホモ」「オカマ」「オネエ」「男のくせに」「女らしくない」「女 (男) っぽくて気持ち悪い」などは、差別的な言葉です。また、本人の了承なく性的指向等を暴露する (アウトイング※2) も差別的な行為になりますので、配慮が必要です。

偏見や差別をなくすためには、性的少数者を個人として尊重し、多様性を認め、肯定的に受け入れることが必要です。皆さんの周りにも性的マイノリティの方が必ずいることを理解してください。



## 多様な性の時代を生きるために — 違いを認め合うコミュニケーション —

平成30年12月5日 (水) 14:00 ~ 16:00 ふらっと会議室

(講師) 東京大学大学院教育学研究科附属バリアフリー  
教育開発研究センター 特任助教

いの ゆり こ  
飯野由里子さん



### 多様な性の時代とは…

私たちが今、「多様な性」という言葉を使う時、それはほとんどの場合、性的指向と性自認のことを指しています。性的指向と性自認の両方において多様なあり方があり、また、それらは尊重されなければならないと考えられるようになっていきます。「多様な性の時代」とは、こうした時代のことです。

### 対応で大切なことは…

まずは、多数派 (マジョリティ) のあり方と異なる人もいることを理解しましょう。相手のことを完全に理解する必要はありません。むしろ、自分には理解できないからといって、相手の存在を否定しないことが大切です。

次に、私たちの社会は、基本的に多数派のあり方を基準に設計されていることに目を向けてください。差別をするつもりや悪意がなくても、多数派とされている人たちを基準に環境やルールを作ると偏りが生じ、それが少数派 (マイノリティ) の困りごとを生み出してしまいます。「思春期になれば異性に惹かれるのが自然」という教科書の記述はその一例です。少数派というのは、単に数が少ないのではなく、今の社会の環境やルール、制度のままでは困った状況に置かれやすい人たちのことなのです。ただし、少数派の人たちの困りごとを目を向けなければならないのは、その人たちが助けを必要としているからだけではありません。少数

派が経験する困りごとを出発点にすることで、これまで「当たり前」だとされてきた社会のあり方が、実は偏っていたことに気づき、より公正な社会を作っていくためでもあります。

最後に、カミングアウト※1を尊重すると同時に、アウトイング※2はしないよう注意してください。また、カミングアウトはしていないけれど自分の周りにも性的マイノリティはいるはずだ、と常に想像するようにしてください。

### 違いを認め合うコミュニケーションとは…

本日は「多様な性の時代を生きるために」というタイトルでお話してきました。大切なことは3つです。1つ目は私たちの間にある、多様な差異を尊重すること、2つ目は今の社会の偏りを意識すること、3つ目は多様な差異を踏まえて人と接することです。たとえば、性的指向には異性愛、同性愛、バイセクシュアルだけではなく、いろいろなあり方があります。にもかかわらず、周りが「どのカテゴリーに入るのかははっきりしてほしい」などと言ってしまうのは、相手を尊重していることにはなりません。性的マイノリティだからといって特別視したり、珍しがったり、型にはめて理解しようとするのではなく、一人の人として向き合い、皆さんが普段、人と接する際に守っている基本的なエチケットやマナーを同じように守ることが大切です。

※1 カミングアウト…これまで公にしていなかった自らの性的指向等を表明すること。

「coming out of the closet (押入れから出てくる)」の略

※2 アウトイング…本人の了解を得ずに、性的指向等の情報を暴露すること。