

3 騷 音



(1) 平成27年度 環境騒音の状況について

所沢市では、騒音規制法第 18 条に基づき、自動車騒音状況の常時監視を行っています。この事務は、道路交通に伴う騒音や交通量・車両速度等を測定し、騒音に係る環境基準の適合状況を得られた基礎データをもとにシミュレーション(「面的評価手法」という。)しています。

平成 23 年度から平成 27 年度の 5 年間に市内 21 区間の国道・県道・市道等の幹線道路で騒音測定と交通量調査を実施した結果、昼夜とも環境基準以下であった住宅等は全体の 91.4%で、昼夜とも環境基準を超過していた住宅等は 1.2%でした。区間内では、一般国道 463 号線における環境基準の達成率が低い状況となっていました。

また、航空自衛隊入間基地周辺における所沢市内の航空機騒音に係る環境基準の適合状況は測定地点4箇所のうち1箇所で超過となっています。

(2) 騒音に係る環境基準

1 一般地域における環境基準

地域区分	用途地域	昼間 (6:00~ 22:00)	夜間 (22:00~ 6:00)	備考
AA地域		50デシベル 以下	40デシベル 以下	AA地域については、 埼玉県内では適用地域 がありません。また、 工業専用地域について は環境基準が適用され ません。
A地域	第1種低層住居専用地域 第2種低層住居専用地域 第1種中高層住居専用地域 第2種中高層住居専用地域	55デシベル 以下	45デシベル 以下	
B地域	第1種住居地域 第2種住居地域 準住居地域 用途地域の指定のない区 域			
C地域	近隣商業地域 商業地域 準工業地域 工業地域	60デシベル 以下	50デシベル 以下	

◆環境基準は、航空機騒音、鉄道騒音及び建設作業騒音には適用されていません。

2 道路に面する地域における環境基準

地域区分	昼間 (6:00~22:00)	夜間 (22:00~6:00)	備考
A地域のうち2車線以上の車線を有する道路に面する地域	60デシベル以下	55デシベル以下	車線とは、1縦列の自動車 が安全かつ円滑に走行する ために必要な一定の幅員 を有する帯状の車道部分を いいます。
B地域のうち2車線以上の車線を有する道路に面する地域及びC地域のうち車線を有する道路に面する地域	65デシベル以下	60デシベル以下	

■幹線交通を担う道路に近接する空間の環境基準（特例）

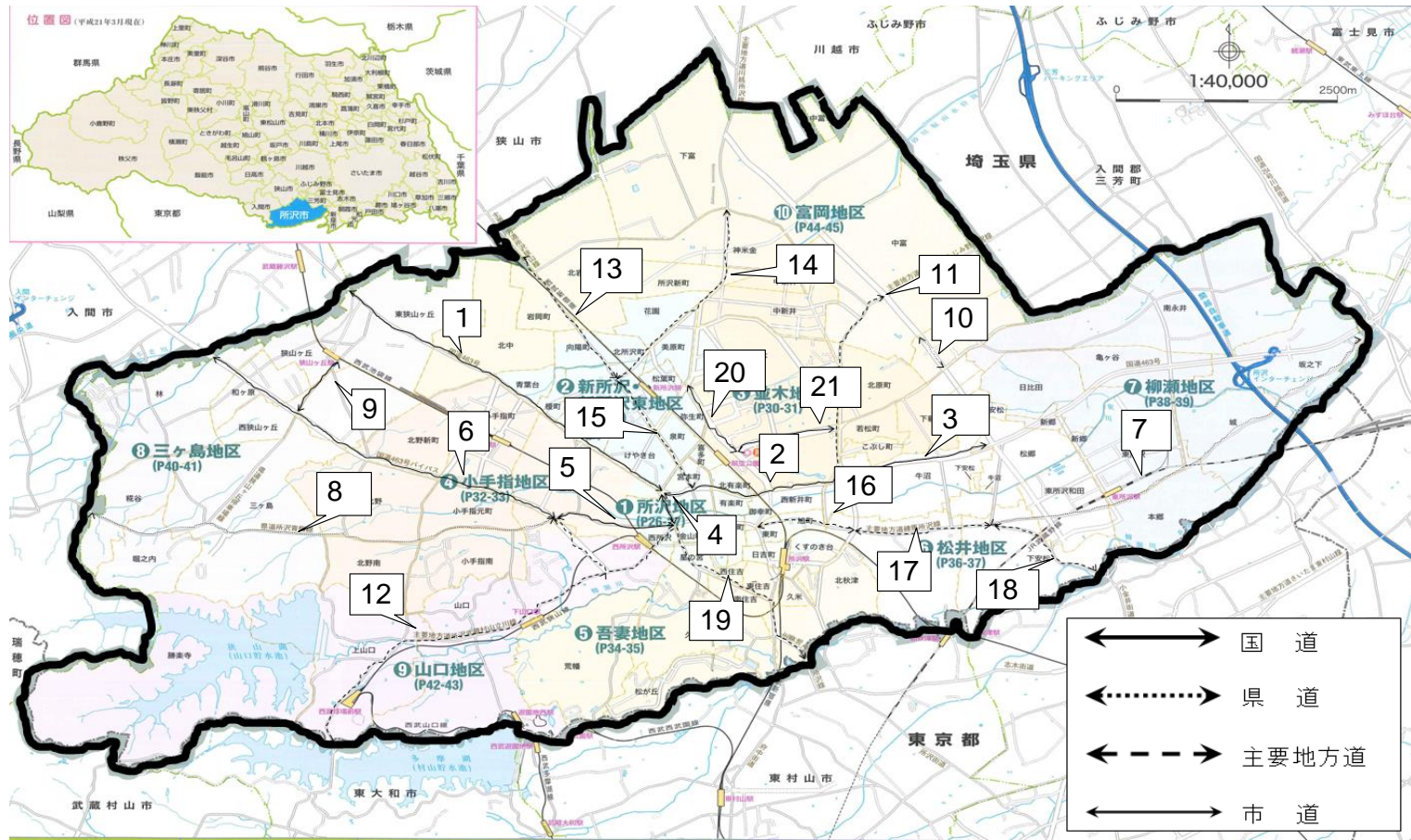
地域区分	昼間 (6:00~ 22:00)	夜間 (22:00~ 6:00)	備考
道路法第3条に規定する高速自動車国道、一般国道、県道、4車線以上の市町村道、及び一般自動車道であって都市計画法施行規則第7条第1項第1号に定める自動車専用道路に近接する空間	70デシベル 以下	65デシベル 以下	近接する空間とは、道路端からの距離が、2車線以下では15m、3車線以上では20mの区間をいいます。

◆個別の住居等において騒音の影響を受けやすい面の窓を主として閉めた生活が営まれていると認められるときは、屋内へ透過する騒音に係る基準（昼間にあつては45デシベル以下、夜間にあつては40デシベル以下）によることができます。

3 航空機騒音に係る環境基準

類型区分	基準値 (旧環境基準)	備考
I類型（専ら住居の用に供される地域）	Lden57デシベル以下 (WECPNL70以下)	Lden：時間帯補正等価騒音レベル（航空機騒音のうるさを評価する指標） (WECPNL：加重等価平均感覚騒音レベル（航空機騒音のうるさを評価する指標、「うるささ指数」とも呼ばれています。))
II類型（通常の生活を保全する必要がある地域）	Lden62デシベル以下 (WECPNL75以下)	

■自動車騒音測定調査路線



測定路線名	No.	測定区間名
一般国道463号線	1	【宮本町交差点～入間市藤沢境】
	2	【宮本町交差点～東新井町交差点】
	3	【東新井町交差点～県道所沢・堀兼・狭山線交差点】
	4	【宮本町交差点～金山町交差点】
	5	【金山町交差点～大六天交差点】
	6	【入間市境(林3丁目)～大六天交差点】(バイパス)
県道所沢・青梅線	7	【坂之下交差点～愛宕山交差点】
	8	【大六天交差点～三ヶ島農協前交差点】

測定路線名	No.	測定区間名
県道狭山ヶ丘停車場線	9	【狭山ヶ丘駅前～西狭山ヶ丘1丁目交差点】
県道所沢・堀兼・狭山線	10	【エステシティー】
主要地方道さいたま・上福岡・所沢線	11	【中富交差点～東新井町交差点】
主要地方道所沢・武蔵村山・立川線	12	【岩崎交差点～東大和市境】
主要地方道所沢・狭山線	13	【西富小学校～緑町4丁目交差点】
主要地方道川越・所沢線	14	【下富交差点～緑町4丁目交差点】
	15	【元町交差点～緑町4丁目交差点】

測定路線名	No.	測定区間名
主要地方道練馬・所沢線	16	【ファルマン通り交差点～所沢陸橋北交差点】
	17	【所沢陸橋北交差点～愛宕山交差点】
	18	【愛宕山交差点～清瀬市境】
主要地方道東京・所沢線	19	【大六天町交差点～東村山市境】
市道3-851号線	20	【航空公園通り西新井～弥生町】
市道2-194号線	21	【並木通り航空公園駅前～航空管制部前】

(3) 自動車交通騒音

■ 自動車騒音に係る環境基準の年度別適合状況(面的評価結果)

評価年度	測定路線名	No.	測定区間名	評価対象	昼間・夜間とも		昼間のみ		夜間のみ		昼間・夜間とも		昼夜ともに環境基準 達成率
				住居等戸数 (戸)	基準値以下 (戸)	割合	基準値以下 (戸)	割合	基準値以下 (戸)	割合	基準値超過 (戸)	割合	
平成23年度	県道所沢・青梅線	8	【大六天交差点～三ヶ島農協前交差点】	944	821	87.0%	6	0.6%	0	0.0%	117	12.4%	23年度 92.3%
	主要地方道練馬・所沢線	17	【所沢陸橋北交差点～愛宕山交差点】	584	583	99.8%	1	0.2%	0	0.0%	0	0.0%	
		16	【ファルマン通り交差点～所沢陸橋北交差点】	1,111	1,024	92.2%	87	7.8%	0	0.0%	0	0.0%	
	県道東京・堀兼・狭山線	10	【エステシティー】	151	147	97.4%	4	2.6%	0	0.0%	0	0.0%	
平成24年度	一般国道463号線	1	【宮本町交差点～入間市藤沢境】	1,497	1,137	76.0%	340	22.7%	0	0.0%	20	1.3%	24年度 85.9%
		4	【宮本町交差点～金山町交差点】	291	282	96.9%	9	3.1%	0	0.0%	0	0.0%	
		5	【金山町交差点～大六天交差点】	1,321	1,133	85.8%	111	8.4%	0	0.0%	77	5.8%	
		6	【入間市境(林3丁目)～大六天交差点】(バイパス)	1,672	1,553	92.9%	119	7.1%	0	0.0%	0	0.0%	
平成25年度	所沢狭山線	13	【緑町4丁目～北岩岡】	961	961	100.0%	0	0.0%	0	0.0%	0	0.0%	25年度 99.9%
	川越所沢線	14	【下富～緑町4丁目】	1,185	1,184	99.9%	1	0.1%	0	0.0%	0	0.0%	
		15	【緑町4丁目～元町】	1,595	1,594	99.9%	1	0.1%	0	0.0%	0	0.0%	
平成26年度	主要地方道東京・所沢線	19	【大六天交差点～東村山市境】	2,098	1,771	84.4%	327	15.6%	0	0.0%	0	0.0%	26年度 93.3%
	主要地方道所沢・武蔵村山・立川線	12	【岩崎交差点～東大和市境】	2,294	2,271	99.0%	19	0.8%	0	0.0%	4	0.2%	
	県道所沢・青梅線	7	【坂之下交差点～愛宕山交差点】	999	942	94.3%	57	5.7%	0	0.0%	0	0.0%	
	主要地方道練馬・所沢線	18	【愛宕山交差点～清瀬市境】	1,064	1,040	97.7%	24	2.3%	0	0.0%	0	0.0%	
平成27年度	一般国道463号線	2	【宮本町交差点～東新井町交差点】	1,244	901	72.4%	329	26.4%	0	0.0%	14	1.1%	27年度 84.0%
		3	【東新井町交差点～東京狭山線交差点】	225	158	70.2%	63	28.0%	0	0.0%	4	1.8%	
	県道狭山ヶ丘停車場線	9	【狭山ヶ丘駅前～西狭山ヶ丘1丁目交差点】	593	588	99.2%	5	0.8%	0	0.0%	0	0.0%	
	主要地方道さいたま・ふじみ野・所沢線	11	【中富交差点～東新井町交差点】	573	567	99.0%	5	0.9%	0	0.0%	1	0.2%	
平成23～27年度				20,402	18,657	91.4%	1,508	7.4%	0	0.0%	237	1.2%	5カ年平均 91.4%
平成22年度データ(平成27年度と同一路線で調査を実施)													
平成22年度	一般国道463号線	2	【宮本町交差点～東新井町交差点】	1,270	990	78.0%	280	22.0%	0	0.0%	0	0.0%	22年度 82.4%
		3	【東新井町交差点～東京狭山線交差点】	199	136	68.3%	34	17.1%	0	0.0%	29	14.6%	
	県道狭山ヶ丘停車場線	9	【狭山ヶ丘駅前～西狭山ヶ丘1丁目交差点】	476	469	98.5%	7	1.5%	0	0.0%	0	0.0%	
	主要地方道さいたま・ふじみ野・所沢線	11	【中富交差点～東新井町交差点】	545	458	84.0%	67	12.3%	0	0.0%	20	3.7%	

なお、表中の百分率は小数点第2位を四捨五入しているため、各測定区間における百分率の和が100%にならないことがあります。

■評価対象路線における騒音レベル等の基礎データ

測定路線名	No.	測定区間名	調査地点	調査年度	車線数	昼夜区分 (注)	等価騒音レベル(LAeq)		環境基準 (dB(A))	交通量 (台)	大型混入率 (%)	平均車速 (km/h)
							(dB(A))	背後地 (dB(A))				
一般国道463号線	1	【宮本町交差点～入間市藤沢境】	上新井	平成24年度	2	昼間	70	60	70	19,104	8.5	46
						夜間	70	52	65	4,512	10.6	54
	2	【宮本町交差点～東新井町交差点】	有楽町	平成27年度	2	昼間	68	56	70	20,736	9.7	43
						夜間	69	52	65	3,840	32.5	51
	3	【東新井町交差点～東京狭山線交差点】	牛沼	平成27年度	3	昼間	70	53	70	23,424	20.1	50
						夜間	70	52	65	5,136	20.6	54
4	【宮本町交差点～金山町交差点】	宮本町	平成24年度	2	昼間	66	47	70	14,208	12.2	46	
					夜間	65	47	65	2,688	16.1	55	
5	【金山町交差点～大六天交差点】	上新井	平成24年度	2	昼間	71	54	70	16,896	16.5	43	
					夜間	69	52	65	2,784	31.0	50	
6	【入間市境(林3丁目)～大六天交差点】(バイパス)	和ヶ原	平成24年度	4	昼間	68	57	70	37,920	8.4	52	
					夜間	66	46	65	3,792	24.1	57	
県道所沢・青梅線	7	【坂之下交差点～愛宕山交差点】	下安松	平成26年度	2	昼間	69	49	70	13,440	17.1	40
						夜間	66	49	65	1,920	25.0	37
8	【大六天交差点～三ヶ島農協前交差点】	小手指南	平成23年度	2	昼間	71	47	70	12,000	17.2	48	
					夜間	69	39	65	1,944	18.5	57	
県道狭山ヶ丘停車場線	9	【狭山ヶ丘駅前～西狭山ヶ丘1丁目交差点】	狭山ヶ丘	平成27年度	2	昼間	66	51	70	9,888	5.8	40
						夜間	61	44	65	1,008	14.3	47
県道東京・堀兼・狭山線	10	【エステシティー】	中富南	平成23年度	4	昼間	68	54	70	25,200	22.1	49
						夜間	66	44	65	2,256	12.9	51
主要地方道さいたま・ふじみ野・所沢線	11	【中富交差点～東新井町交差点】	中富	平成27年度	2	昼間	67	46	70	14,112	10.9	41
						夜間	64	45	65	1,872	17.9	49
主要地方道所沢・武蔵村山・立川線	12	【岩崎交差点～東大和市境】	山口	平成26年度	2	昼間	68	56	70	11,808	17.9	36
						夜間	64	53	65	960	5.0	40
主要地方道所沢・狭山線	13	【西富小学校～緑町4丁目交差点】	緑町	平成25年度	2	昼間	68	52	70	12,768	7.5	38
						夜間	63	43	65	1,488	6.5	47
主要地方道川越・所沢線	14	【下富交差点～緑町4丁目交差点】	花園	平成25年度	2	昼間	65	50	70	13,440	11.4	37
						夜間	67	47	65	1,728	22.2	49
15	【元町交差点～緑町4丁目交差点】	けやき台	平成25年度	2	昼間	67	48	70	13,920	7.6	37	
					夜間	64	41	65	1,536	12.5	61	
主要地方道練馬・所沢線	16	【ファルマン通り交差点～所沢陸橋北交差点】	旭町	平成23年度	2	昼間	69	47	70	14,928	10.3	43
						夜間	66	40	65	2,424	8.9	58
17	【所沢陸橋北交差点～愛宕山交差点】	上安松	平成23年度	2	昼間	67	45	70	17,136	9.5	37	
					夜間	65	43	65	1,848	14.3	57	
18	【愛宕山交差点～清瀬市境】	下安松	平成26年度	2	昼間	65	53	70	12,384	15.5	37	
					夜間	63	50	65	1,776	13.5	45	
主要地方道東京・所沢線	19	【大六天交差点～東村山市境】	南住吉	平成26年度	2	昼間	68	53	70	10,176	17.0	37
						夜間	68	48	65	2,256	23.4	49
市道3-851号線	20	【航空公園通り西新井～弥生町】	弥生町	平成20年度	4	昼間	65	53	70	13,824	4.2	41
						夜間	59	50	65	1,152	4.2	42
市道2-194号線	21	【並木通り航空公園駅前～航空管制部前】	並木	平成20年度	4	昼間	62	51	70	12,768	12.8	40
						夜間	55	47	65	1,680	11.4	44

(注)昼間 6:00～22:00 夜間:22:00～6:00

(4) 航空機騒音

■航空機騒音の測定結果(航空自衛隊入間基地周辺)

情報提供: 埼玉県

測定地点名	所在地	Lden(デシベル) 環境基準: 57					WECPNL(W値) 環境基準: 70					一日あたりの平均騒音発生回数				
		H23年度	H24年度	H25年度	H26年度	H27年度	H23年度	H24年度	H25年度	H26年度	H27年度	H23年度	H24年度	H25年度	H26年度	H27年度
1 康寿園	所沢市東狭山ヶ丘	60	59	60	60	59	76	75	76	-	-	41	40	39	41	42
2 宮前小学校	所沢市東狭山ヶ丘	58	57	58	58	57	73	72	73	-	-	40	38	37	40	42
3 所沢西高等学校	所沢市北野新町	55	54	55	54	55	71	70	70	-	-	25	23	22	24	22
4 小手指小学校	所沢市小手指元町	52	51	52	51	51	67	66	66	-	-	19	18	17	20	18
5 狭山緑陽高等学校	狭山市広瀬東	57	56	56	56	56	71	71	71	-	-	44	43	42	45	43
6 綜研化学㈱駐車場	狭山市柏原	62	62	62	62	62	78	78	78	-	-	50	48	47	50	47
7 柏原幼稚園 ※参考値	狭山市柏原	60	60	60	60	60※	75	75	76	-	-	44	43	44	44	49
7 柏原小学校	狭山市柏原	-	-	-	-	55	-	-	-	-	-	-	-	-	-	29
8 老人福祉センター宝荘	狭山市柏原	53	53	53	53	53	67	67	67	-	-	29	28	29	30	30

※測定局の移設により、柏原幼稚園での測定は平成27年6月10日までのため、参考値となります。

◆網掛けは環境基準を超過した地点です。

◆「狭山緑陽高等学校」は、設備工事により平成27年7月～8月に欠測が生じました。

■航空機騒音測定地点図

環境基準当てはめ地域

*航空機騒音に係る環境基準を当てはめる地域で、所沢では左図の破線で囲まれた範囲が対象となります。



環境基準: **Lden57デシベル (I 類型)** (平成25年度から)

※Ldenとは……

「時間帯補正等価騒音レベル」と呼ばれる航空機騒音の評価方法 (詳しくはP86参照)

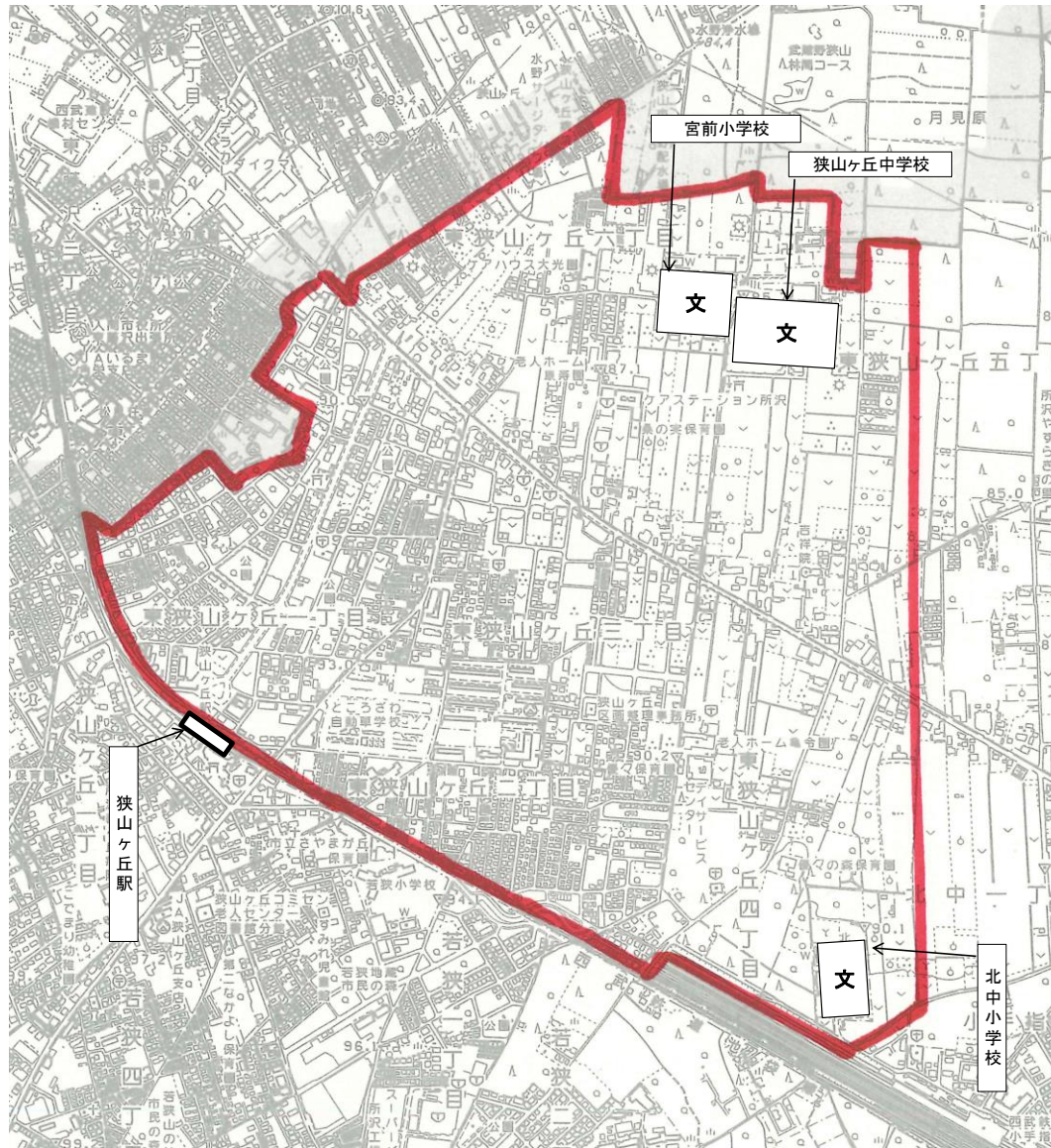
環境基準はH25年度よりWECPNLからLdenになりました

旧環境基準: **WECPNL70 (I 類型)**

* WECPNLとは……

「うるささ指数」と呼ばれる航空機騒音の評価方法 (詳しくはP86参照)

■「防衛施設周辺の生活環境の整備等に関する法律」に基づく第1種区域図



◆第1種区域(75W線引き区域)
 自衛隊の航空機の離陸、着陸等頻繁な実施により
 生ずる音響に起因する障害が著しいと認められる
 防衛省が指定する防衛施設周辺の区域

- 《対象地域》
- 東狭山ヶ丘1～3丁目、4・5丁目の一部、6丁目
 - 狭山ヶ丘1・2丁目の一部
 - 北中1・2丁目の一部
 - 小手指町2丁目の一部

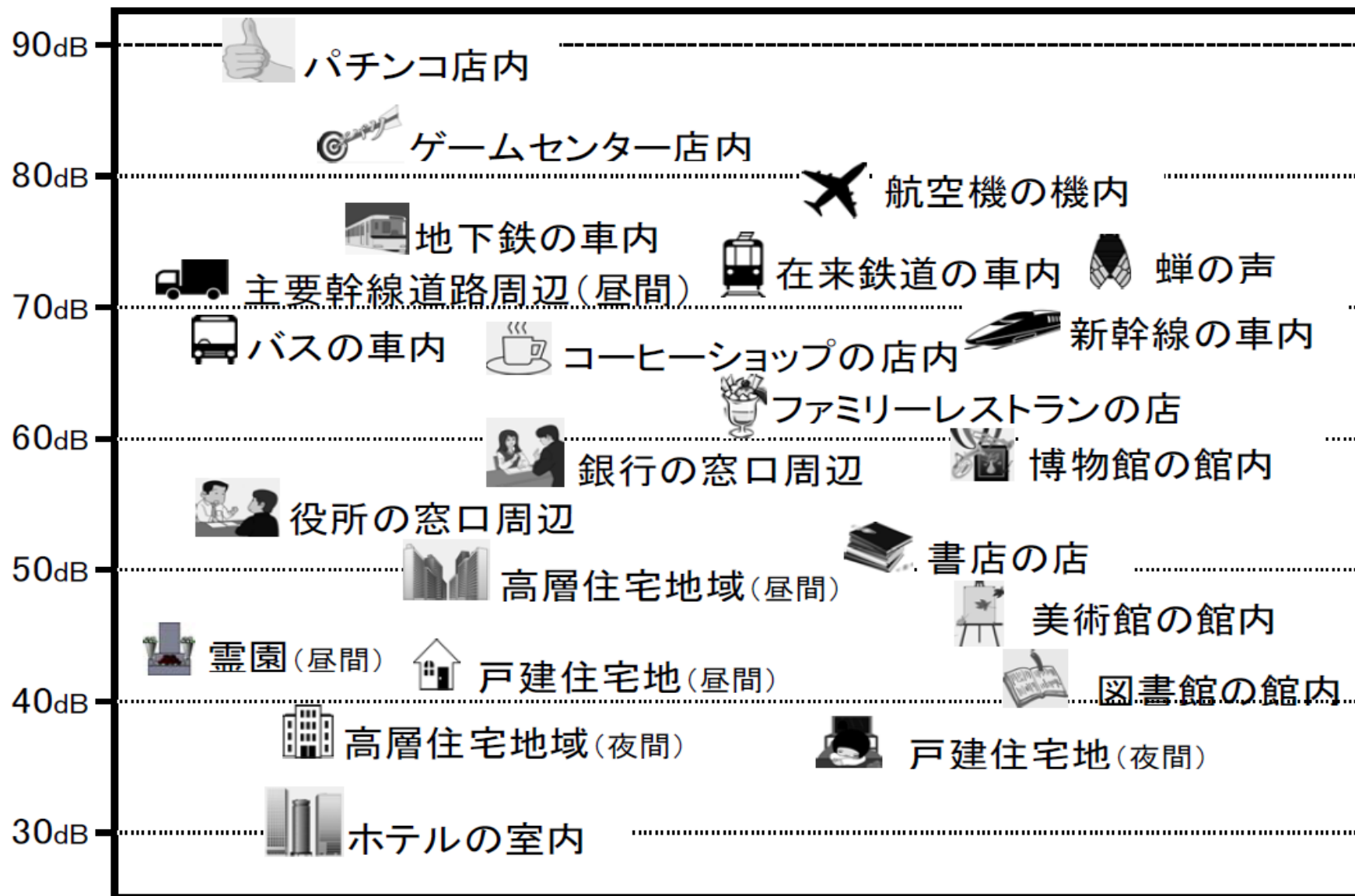


図1 騒音の目安(都心・近郊用)

(出典「全国環境研協議会 騒音小委員会」)